

# OPIS PRZEDMIOTU ZAMÓWIENIA

## TECHNICZNO – FUNKCJONALNY

(dot. wykonania dedykowanej instalacji okablowania na potrzeby sieci WiFi oraz punktów elektryczno-logicznych PEL)

### 1. Cel inwestycji i przedmiot zamówienia

Budowa sieci strukturalnej na potrzeby uruchomienia sieci WiFi oraz budowa punktów PEL na potrzeby systemu wydruku kroczącego w budynkach Wielkopolskiego Urzędu Wojewódzkiego w Poznaniu.

### 2. Opis

Zamawiający zamierza zbudować sieć strukturalną na potrzeby sieci WiFi oraz sieć strukturalną na potrzeby sieciowych drukarek w ciągach komunikacyjnych. Lokalizacje budynków, w których będą prowadzone prace związane z przedmiotem zamówienia znajdują się w Poznaniu na al. Niepodległości 16/18.

Sieć WiFi należy wykonać z wykorzystaniem urządzeń typu Access Point Ubiquiti Networks UAP-AC-PRO WLAN 1300 Mbit/s z obsługą PoE. Każdy punkt oznaczony jako WiFi powinien być wyposażony w jeden Access Point wraz z jego uruchomieniem. Okablowanie sieciowe należy doprowadzić do głównych punktów dystrybucyjnych w każdym z budynków i zakończyć w szafie teleinformatycznej na patch panelu dostarczonym przez Wykonawcę.

Zamawiający przewiduje wykonanie sieci strukturalnej w budynku A oraz budynku B w następujący sposób:

#### **Budynek A:**

Okablowanie sieci należy wykonać zgodnie z rysunkami poglądowymi załączonymi do postępowania (Rys. A 2-9). Na rysunkach zaznaczono punkty, w których należy zakończyć okablowanie UTP kat. 6 LSOH wtyczką RJ-45 w sposób umożliwiający podłączenie i zamontowanie urządzenia końcowego. Pojedynczy punkt przeznaczony pod sieć **WiFi** wyposażony będzie w jeden przewód typu skrętka.

Okablowanie z pięter od 3 do 9 należy doprowadzić do głównego punktu dystrybucyjnego zlokalizowanego na 6 piętrze bud. A - PDA (Pom. 672). Okablowanie z piętra 2 należy doprowadzić do lokalnego punktu dystrybucyjnego zlokalizowanego na 2 piętrze w korytarzu. Okablowanie należy zakończyć w ww. punktach dystrybucyjnych na systemowych patch panelach 0.5U CobiNet we wskazanych przez zamawiającego szafach teleinformatycznych rack 19”.

Urządzenia końcowe typu Access Point dostarczone przez Wykonawcę należy zamontować i podłączyć na suficie każdego z wymienionych pięter – 2 urządzenia na każdym piętrze, jak oznaczono na załączonych rysunkach.

## **Budynek B:**

Okablowanie sieci należy wykonać zgodnie z rysunkami poglądowymi załączonymi do postępowania (Rys. B 0-5 ). Na rysunkach zaznaczono punkty, w których należy zakończyć okablowanie UTP kat.6 LSOH wtyczką RJ-45 w sposób umożliwiający podłączenie i zamontowanie urządzenia końcowego. Pojedynczy punkt przeznaczony pod sieć **WiFi** wyposażony będzie w jeden przewód typu skrętka. Dodatkowo w budynku B należy wykonać okablowanie strukturalne pod system drukarkowy, którego punkty końcowe na rysunkach poglądowych zostały oznaczone jako PEL.

PEL należy rozumieć jako dwa gniazda elektryczne typu DATA oraz dwa gniazda RJ-45 wyposażone w dwa przewody typu skrętka. Okablowanie elektryczne należy prowadzić z najbliższej rozdzielni korytarzowej (na piętrze są dwie rozdzielnie) z wykorzystaniem wydzielonego obwodu i zabezpieczenia prądowego.

Okablowanie sieciowe z każdego piętra należy doprowadzić do głównego punktu dystrybucyjnego zlokalizowanego na 2 piętrze bud. B - PDB (Pom. 203). Okablowanie zakończyć na systemowym patch panelu 0.5U CobiNet we wskazanej przez zamawiającego szafie rack 19”.

Urządzenia końcowe typu Access Point dostarczone przez Wykonawcę należy zamontować i podłączyć na suficie każdego z wymienionych pięter – 2 urządzenia na każdym piętrze, jak oznaczono na załączonych rysunkach.

### **3. Zapotrzebowanie materiałowe**

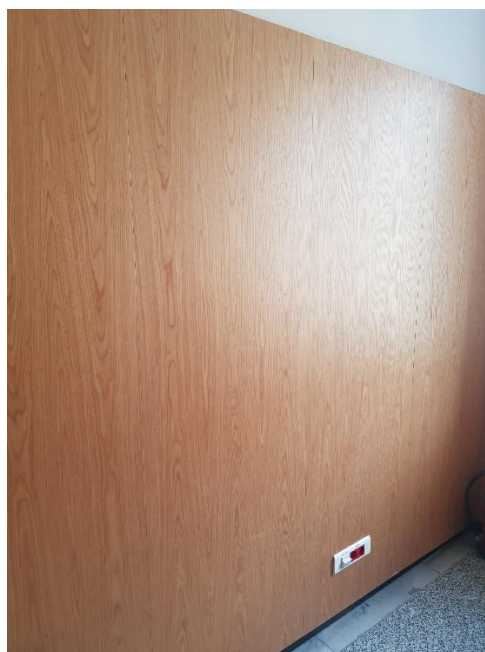
<b>Lp</b>	<b>Nazwa</b>	<b>Ilość</b>
1	Patchpanel 0.5U CobiNet 24 porty	2 szt.
2	Access Point Ubiquiti Networks UAP-AC-PRO WLAN 1300 Mbit/s z obsługą PoE	28 szt.
3	PEL dwa gniazda elektryczne typu DATA oraz dwa gniazda RJ-45	14 szt.
4	Okablowanie elektryczne oraz komputerowe UTP kat.6 LSOH	

#### 4. Wymagania dodatkowe

Gniazda PEL dla drukarek korytarzowych w budynku B należy zamontować na wysokości ok 50 cm nad posadzką zgodnie z przepisami i normami. Ściany zostały wyłożone boazerią drewnopodobną, okablowanie należy schować za boazerią. Po wykonaniu prac ściany należy przywrócić do stanu pierwotnego. Dla przykładu zostały załączone poniżej zdjęcia z podobnej realizacji w budynku A.



Rysunek 1



Rysunek 2

#### *Pozostałe wymagania:*

- 2-letnia gwarancja na dostarczone urządzenia,
- sporządzenie i dostarczenie do zamawiającego dokumentacji powykonawczej,
- przeprowadzenie praktycznych testów odbiorczych okablowania,
- wykonanie oznakowania gniazd oraz przewodów zarówno na patch panelu jak i na samych gniazdach
- wykonawca zobowiązany jest na zakończenie prac sporządzić protokół odbioru w celu podpisania odbioru przedmiotu zamówienia przez Zamawiającego,
- wszystkie prace należy wykonać zgodnie z obowiązującymi przepisami i normami oraz zasadami BHP.

Zamawiający zaleca, aby Wykonawcy przed złożeniem oferty zapoznali się z miejscem realizacji przedmiotu zamówienia, w tym również z parametrami technicznymi obecnej instalacji, traktów kablowych i infrastrukturą techniczną w celu szczegółowego ustalenia zakresu prac i prawidłowej wyceny kosztów. Wizja lokalna odbędzie się w terminie ustalonym przez Wykonawcę z przedstawicielem

Zamawiającego. W czasie wizji lokalnej mogą zostać udostępnione schematy rozmieszczenia punktów PEL. Zamawiający zapewni Wykonawcy możliwość dostępu do pomieszczeń objętych realizacją przedmiotu umowy.

Prace instalacyjne mogą być wykonywane w godzinach pracy urzędu.

Przedstawiciele Zamawiającego:

- 1) Tomasz Bielat – tel. kontaktowy: 61 8541 967,
- 2) Daniel Janik – tel. kontaktowy: 61 8541 967.