

SZCZEGÓŁOWY OPIS PRZEDMIOTU ZAMÓWIENIA

W ramach zamówienia Wykonawca zobowiązany jest wykonać i dostarczyć do siedziby Zamawiającego wyszczególnione poniżej meble. Wszystkie meble muszą zostać przekazane w stanie nadającym się do natychmiastowego użytkowania (złożone, sklejone, skręcone itp.). Wszystkie materiały użyte do produkcji mebli w tym kleje, obrzeża ABS itp. muszą posiadać atest higieniczności.

Wyposażenie meblowe ruchome

12 szt. Stół

Stół powinien mieć stałą wysokość 74cm plus możliwość poziomowania w zakresie 1cm. Szerokość 75cm, długość 160 cm. Błat należy wykonać z płyty MDF gr.19mm – 20mm pokrytej laminatem HPL gr 0,8 mm -10mm z prawej strony w kolorze Dąb davos oraz laminatem przeciwpędnym w kolorze białym od strony lewej. Wąskie krawędzie wykończone obrzeżem na wysokości 7mm. Obrzeża ABS gr.2mm, oklejane w technologii bez spoinowej oraz zaokrąglone promieniem 2 mm, obrzeża w kolorze płyty. Wąskie krawędzie blatu poniżej obrzeża ABS dodatkowo frezowane (cieniowane) pod kątem 60 stopni i lakierowane.

W blacie stołu należy zamontować metalowe mufy służące do mocowania z konstrukcją stołu za pomocą śrub metrycznych. W celu wydłużenia cyklu życia produktu przy ponownych montażach i demontażach, nie dopuszcza się mocowania blatów za pomocą wkrętów wkręcanych bezpośrednio w blat.

Stelaż stołu musi być stalowy, lakierowany proszkowo na kolor czarny. Noga stelaża w kształcie zamkniętego prostokąta tzw. płoza, wykonana z kształownika stalowego 60x20mm. W górnej części nogi, pod kształownikiem, równoległe do bocznej krawędzi blatu należy wykonać wzmocnienie ze wspawanego kształownika o wysokości 40mm i grubości 20mm, spawy mają być wykonane w sposób niewidoczny. W dolnej części ramy należy zamontować regulatory zapewniające wypoziomowanie w zakresie 10mm.

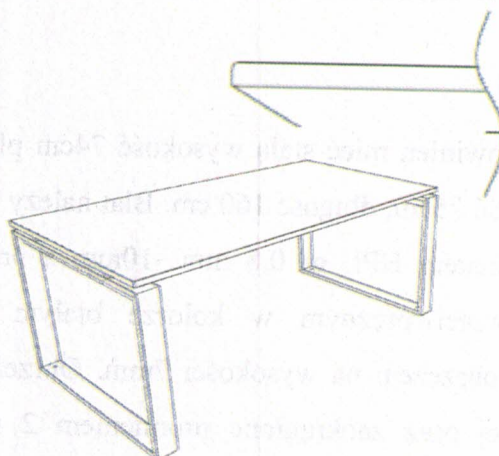
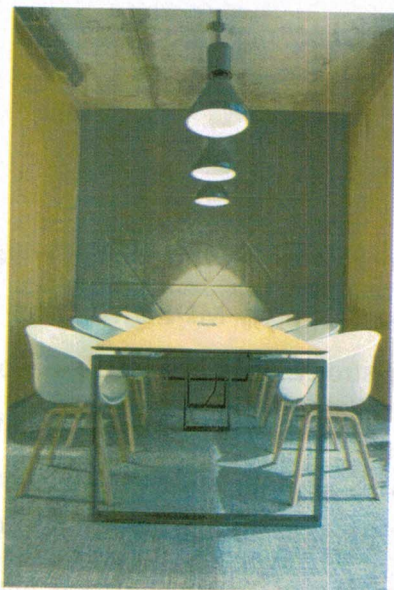
W nodze należy zamontować wspawane dwa zamki do montażu belek podblatowych. Górna część zamka stanowi jednocześnie dystans zapewniający 20mm prześwit pomiędzy blatem, a nogą stelaża. Dystans zakończony dekoracyjną zaślepką chromowaną.

Nogi należy połączyć ze sobą przy pomocy dwóch belek podblatowych z kształtowników stalowych o przekroju 40x40 mm. Belki wsuwane w zamki i mocowane za pomocą dwóch śrub umożliwiających szybki montaż i demontaż konstrukcji stelaża.

Nogi zlicowane z szerokością oraz głębokością blatów.

Stoły powinny posiadać pozytywne wyniki badań lub certyfikat zgodności z normami dotyczącymi jakości mebli biurowych: PN-EN 527-1 oraz PN-EN 527-2.

Przykładowe rozwiązanie :



fot. Internet

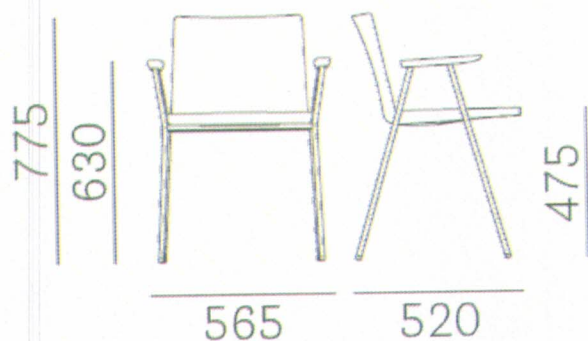
UWAGA: Zamawiający będzie ustawiał stoły w zależności od potrzeb w różnych konfiguracjach. Dwa stoły mogą być wykorzystane jako stoły konferencyjne dlatego też powinny mieć blendy przesłaniające nogi osób siedzących. Blenda musi być wykonana z takiej samej płyty jak blat stołu.

49 szt. Krzesło konferencyjne

Krzesło na konstrukcji stalowej około $\varnothing 16$ mm w kolorze czarnym. Krzesło z jesionowego drewna wyposażone w piankę trudnopaną o gęstości 60kg/m^3 class 1 IM, Crib 5, pokryte tkaniną w kolorze szarym C101 o składzie: wełna minimum 40%, polietylen, polyamid około 5%, ścieralność minimum 40 tys. cykli Martindale'a.

Krzesło wyposażone w podłokietniki z litego bielonego jesionowego drewna odporne na zarysowania. Krzesło musi być wykonane zgodnie z normami przeznaczenia siedzisk do użytkowania poza mieszkaniem.

Przykładowe rozwiązanie :



fot. Internet

Kierownik Oddziału
Administrowania i Eksploatacji

Monika Mik

