

**3486**

**UCHWAŁA Nr 347/XL/09 RADY MIEJSKIEJ W ŚREMIE**

z dnia 24 września 2009 r.

**w sprawie miejscowego planu zagospodarowania przestrzennego dla obszaru położonego w rejonie ul. Śremskiej we wsi Mechlin**

Na podstawie art. 20 ust. 1 ustawy z dnia 27 marca 2003 r. o planowaniu i zagospodarowaniu przestrzennym (Dz.U. Nr 80, poz. 717 z późn. zm.) Rada Miejska w Śremie uchwala, co następuje:

**§1.1.** Uchwala się miejscowy plan zagospodarowania przestrzennego dla obszaru położonego w rejonie ul. Śremskiej we wsi Mechlin, zwany dalej planem miejscowym, stwierdzając jego zgodność z ustaleniami Studium Uwarunkowań i Kierunków Zagospodarowania Przestrzennego Gminy Śrem (uchwała Nr 48/V/07 Rady Miejskiej w Śremie z dnia 8 lutego 2007 roku, zmieniona uchwałą Nr 215/XXV/08 Rady Miejskiej w Śremie z dnia 26 czerwca 2008 r.).

2. Integralną częścią uchwały są:

- 1) załącznik nr 1 – część graficzna planu miejscowego, zwana dalej rysunkiem planu, sporządzona w skali 1:1000;
  - 2) załącznik nr 2 – rozstrzygnięcie Rady Miejskiej w Śremie o sposobie rozpatrzenia uwag wniesionych do projektu planu;
  - 3) załącznik nr 3 – rozstrzygnięcie Rady Miejskiej w Śremie o sposobie realizacji, zapisanych w planie, inwestycji z zakresu infrastruktury technicznej, które należą do zadań własnych gminy, oraz zasadach ich finansowania, zgodnie z przepisami o finansach publicznych.
3. Granice obszaru objętego planem miejscowym określa rysunek planu.

**§2.** W planie miejscowym ustala się następujące przeznaczenie terenów:

- 1) tereny zabudowy mieszkaniowej jednorodzinnej oznaczone na rysunku planu symbolami: 1MN, 2MN, 3MN, 4MN, 5MN, 6MN, 7MN i 8MN;
- 2) teren zabudowy usługowej i zabudowy mieszkaniowej jednorodzinnej oznaczony symbolem U/MN;
- 3) tereny rolnicze oznaczone symbolami: 1R, 2R i 3R;
- 4) teren zieleni urządzonej oznaczony symbolem ZP;
- 5) teren wód powierzchniowych śródlądowych oznaczony symbolem WS;
- 6) teren obiektów infrastruktury technicznej oznaczony symbolem IT;
- 7) tereny dróg publicznych dojazdowych oznaczone symbolami: 1KDD, 2KDD, 3KDD, 4KDD i 5KDD;
- 8) teren drogi wewnętrznej pieszo-jezdnej oznaczony symbolem KDWX.

**§3.** Ilekroć w uchwale jest mowa o:

- 1) „nieprzekraczalnej linii zabudowy” – należy przez to rozumieć linię wyznaczającą najmniejszą odległość sytuowania ściany zewnętrznej budynku od linii rozgraniczającej terenu;
- 2) „obowiązującej linii zabudowy” – należy przez to rozumieć linię, w której nakazuje się sytuowanie zewnętrznej, najbliższej w stosunku do ulicy, ściany budynku, bez uwzględniania balkonów, loggii, tarasów, schodów zewnętrznych, pochylni i ramp wystających poza obrys budynku nie więcej niż 1,3 m;
- 3) „terenie” – należy przez to rozumieć część obszaru planu miejscowego, wyznaczoną na rysunku planu linią rozgraniczającą, o określonym przeznaczeniu, oznaczony na rysunku planu symbolem.

**§4.** W zakresie zasad ochrony i kształtowania ładu przestrzennego ustala się:

- 1) zakaz stosowania ogrodzeń o przęsłach pełnych oraz prefabrykowanych betonowych i żelbetowych;
- 2) obowiązujące i nieprzekraczalne linie zabudowy, których usytuowanie określa rysunek planu.

**§5.** W zakresie zasad ochrony środowiska, przyrody i krajobrazu kulturowego ustala się:

- 1) możliwość lokalizowania sieci i urządzeń infrastruktury technicznej, z wyjątkiem stacji bazowych telefonii komórkowej;
- 2) segregację odpadów w miejscach ich powstawania, magazynowanie odpadów i ich zagospodarowanie zgodnie z gminnym planem gospodarki odpadami i przepisami odrębnymi;
- 3) odprowadzanie wód opadowych i roztopowych z dróg do kanalizacji deszczowej;
- 4) zagospodarowanie niezanieczyszczonych wód opadowych i roztopowych w obrębie działki;
- 5) odprowadzanie ścieków bytowych do sieci kanalizacji sanitarnej z dopuszczeniem do czasu jej realizacji, gromadzenia ścieków w szczelnych, bezodpływowych zbiornikach na nieczystości oraz ich wywóz do oczyszczalni ścieków przez przedsiębiorcę posiadającego zezwolenie na prowadzenie działalności w tym zakresie;
- 6) zaopatrzenie w wodę do celów bytowych z sieci wodociągowej z dopuszczeniem korzystania z istniejących w chwili uchwalenia niniejszego planu miejscowego indywidualnych ujęć wody, a do czasu realizacji systemu wodociągowego

- budowy nowych, indywidualnych ujęć wody;
- 7) stosowanie indywidualnych systemów grzewczych z zastosowaniem kotłów posiadających atest bezpieczeństwa ekologicznego zasilanych energią elektryczną lub paliwami takimi, jak: gaz, olej opałowy lekki oraz paliwa stałe charakteryzujące się niskimi wskaźnikami emisji albo przy wykorzystaniu alternatywnych źródeł energii;
  - 8) zachowanie, określonych przepisami odrębnymi, dopuszczalnych poziomów hałasu w środowisku dla:
    - a) terenów zabudowy mieszkaniowej jednorodzinnej MN jak dla terenów zabudowy mieszkaniowej jednorodzinnej,
    - b) terenu zabudowy usługowej i zabudowy mieszkaniowej jednorodzinnej U/MN jak dla terenów mieszkaniowo-usługowych;
  - 9) zagospodarowanie mas ziemnych powstałych wskutek prowadzenia robót budowlanych na terenie działki lub poza nią w sposób nie pogarszający stanu środowiska.

**§6.** Zasadą ochrony archeologicznego dziedzictwa kulturowego i zabytków oraz dóbr kultury współczesnej jest obowiązek prowadzenia badań archeologicznych na terenie położonym w strefie występowania stanowisk archeologicznych, podczas inwestycji związanych z zagospodarowaniem i zabudowywaniem przedmiotowego terenu a wymagających prac ziemnych, przy czym inwestor winien uzyskać pozwolenie na badania archeologiczne przed otrzymaniem pozwolenia na budowę.

**§7.** W zakresie wymagań wynikających z potrzeb kształtowania przestrzeni publicznej nie podejmuje się ustaleń.

**§8.** Dla terenów zabudowy mieszkaniowej jednorodzinnej: 1MN, 2MN, 3MN, 4MN, 5MN, 6MN, 7MN i 8MN ustala się:

- 1) minimalną powierzchnię nowo wydzielanych działek 900 m<sup>2</sup> przy minimalnej szerokości frontu 18 m;
- 2) możliwość lokalizowania wyłącznie jednego wolnostojącego budynku mieszkalnego i garażu na działce;
- 3) dla budynku mieszkalnego:
  - a) maksymalnie dwie kondygnacje nadziemne,
  - b) dach stromy o nachyleniu od 35° do 45°, kryty dachówką lub materiałem dachówkopodobnym,
  - c) maksymalną wysokość do okapu: 5 m, a do głównej kalenicy: 10 m;
- 4) dla garażu:
  - a) maksymalną powierzchnię zabudowy 60 m<sup>2</sup>,
  - b) maksymalną wysokość do okapu: 3,5 m, a do głównej kalenicy: 7 m,
  - c) dach o nachyleniu od 25° do 45°,
  - d) możliwość łączenia z budynkami mieszkalnymi,

- mi,
- e) zakaz lokalizowania garaży dla samochodów o nośności powyżej 3,5 t;
- 5) maksymalną powierzchnię zabudowy: 30% powierzchni działki;
- 6) minimalną powierzchnię terenu biologicznie czynnego: 50% działki;
- 7) poziom parteru budynków mieszkalnych nie wyższy niż 1 m nad terenem oraz poziom posadzki garaży nie wyższy niż 0,5 m nad terenem;
- 8) możliwość realizowania kondygnacji podziemnych;
- 9) opuszczenie realizacji ekranów akustycznych wzdłuż drogi powiatowej nr 4072P.

**§9.** Dla terenów zabudowy usługowej i zabudowy mieszkaniowej jednorodzinnej U/MN ustala się:

- 1) minimalną powierzchnię nowo wydzielanych działek: 1000 m<sup>2</sup> przy minimalnej szerokości frontu: 20 m;
- 2) możliwość lokalizowania wyłącznie jednego budynku usługowo-mieszkalnego i jednego garażu na działce;
- 3) dla budynku usługowo-mieszkalnego:
  - a) maksymalnie dwie kondygnacje nadziemne,
  - b) dach stromy o nachyleniu od 35° do 45°, kryty dachówką lub materiałem dachówkopodobnym,
  - c) maksymalną wysokość do okapu: 5 m, a do głównej kalenicy: 10 m,
  - d) zakaz lokalizowania mieszkań na pierwszej kondygnacji nadziemnej oraz na kondygnacjach podziemnych,
  - e) możliwość lokalizowania w części usługowej handlu o powierzchni użytkowej do 200 m<sup>2</sup>;
- 4) dla garażu:
  - a) maksymalną powierzchnię zabudowy 60 m<sup>2</sup>,
  - b) maksymalną wysokość do okapu: 3,5 m, a do głównej kalenicy: 7 m,
  - c) dach o nachyleniu od 25° do 45°,
  - d) możliwość łączenia z budynkami usługowo-mieszkalnymi,
  - e) zakaz lokalizowania garaży dla samochodów o nośności powyżej 3,5 t;
- 5) maksymalną powierzchnię zabudowy: 50% powierzchni działki;
- 6) minimalną powierzchnię terenu biologicznie czynnego: 30% działki;
- 7) poziom parteru budynków nie wyższy niż 0,5 m nad terenem;
- 8) możliwość realizowania kondygnacji podziemnych;
- 9) dopuszczenie realizacji ekranów akustycznych wzdłuż drogi powiatowej nr 4072P.

**§10.** Dla terenów rolniczych: 1R, 2R i 3R ustala się zakaz lokalizowania obiektów budowlanych, z wyjątkiem sieci i urządzeń infrastruktury technicznej.

**§11.** Dla terenu zieleni urządzonej ZP ustala się:

- 1) plac zabaw;
- 2) możliwość lokalizowania obiektów małej architektury;
- 3) możliwość budowy parkingu dla samochodów osobowych w granicy z drogą 2KDD.

**§12.** Dla terenu wód powierzchniowych śródlądowych WS ustala się nakaz zachowania istniejącego rowu będącego urządzeniem melioracji szczegółowej, a w przypadku powstania kolizji nakazuje się jego przebudowę.

**§13.** Dla terenu obiektów infrastruktury technicznej IT ustala się możliwość lokalizowania urządzeń infrastruktury technicznej.

**§14.** Dla terenów dróg:

- 1) publicznych dojazdowych:
  - a) 1KDD, 2KDD, 4KDD, 5KDD ustala się szerokość w liniach rozgraniczających: 12,0 m,
  - b) 3KDD szerokość w liniach rozgraniczających: 10,0 m;
- 2) wewnętrznej pieszo – jezdnej KDWX ustala się szerokość w liniach rozgraniczających: 8,0 m.

**§15.** W zakresie granic i sposobów zagospodarowania terenów lub obiektów podlegających ochronie, ustalonych na podstawie odrębnych przepisów, w tym terenów górniczych, a także narażonych na niebezpieczeństwo powodzi oraz zagrożonych osuwaniem się mas ziemnych ustala się uwzględnienie ograniczeń wynikających z lokalizacji obszarów:

- 1) bezpośredniego zagrożenia powodzią;
- 2) najwyższej ochrony wód podziemnych – ONO.

**§16.** W zakresie szczegółowych zasad i warunków scalania i podziału nieruchomości nie podejmuje się ustaleń.

**§17.** W zakresie szczególnych warunków zagospodarowania terenów oraz ograniczeń w ich użytkowaniu, w tym zakazu zabudowy ustala się strefę oddziaływania linii elektroenergetycznej SN – 15kV usytuowaną na terenie 3R, zgodnie z przepisami odrębnymi.

**§18.** W zakresie zasad rozbudowy i budowy systemów komunikacji i infrastruktury technicznej ustala się:

- 1) zaopatrzenie w: wodę, gaz, energię elektryczną z sieci infrastruktury technicznej z dopuszczeniem, do czasu ich wybudowania, zaopatrzenia ze źródeł własnych;
- 2) obsługę komunikacyjną terenów z istniejących dróg publicznych położonych poza granicami planu oraz z projektowanych dróg publicznych dojazdowych oznaczonych symbolami KDD;
- 3) możliwość prowadzenia sieci infrastruktury technicznej w liniach rozgraniczających dróg KDD;
- 4) możliwość budowy słupowej stacji transformatorowej na terenie IT z bezpośrednim dostępem do drogi publicznej, dla napowietrznych stacji transformatorowych dopuszcza się lokalizację w liniach rozgraniczających dróg: 1KDD, 2KDD, 4KDD i 5KDD;
- 5) nakaz zapewnienia na każdej działce minimum 2 miejsc postojowych dla samochodów osobowych, na 1 mieszkanie, przy uwzględnieniu miejsc w garażu oraz dodatkowo minimum 4 miejsc postojowych na każde 100 m<sup>2</sup> powierzchni części usługowej budynku, w tym minimum jednego miejsca postojowego dla osób niepełnosprawnych.

**§19.** W zakresie sposobów i terminów tymczasowego zagospodarowania, urządzania i użytkowania terenów nie podejmuje się ustaleń.

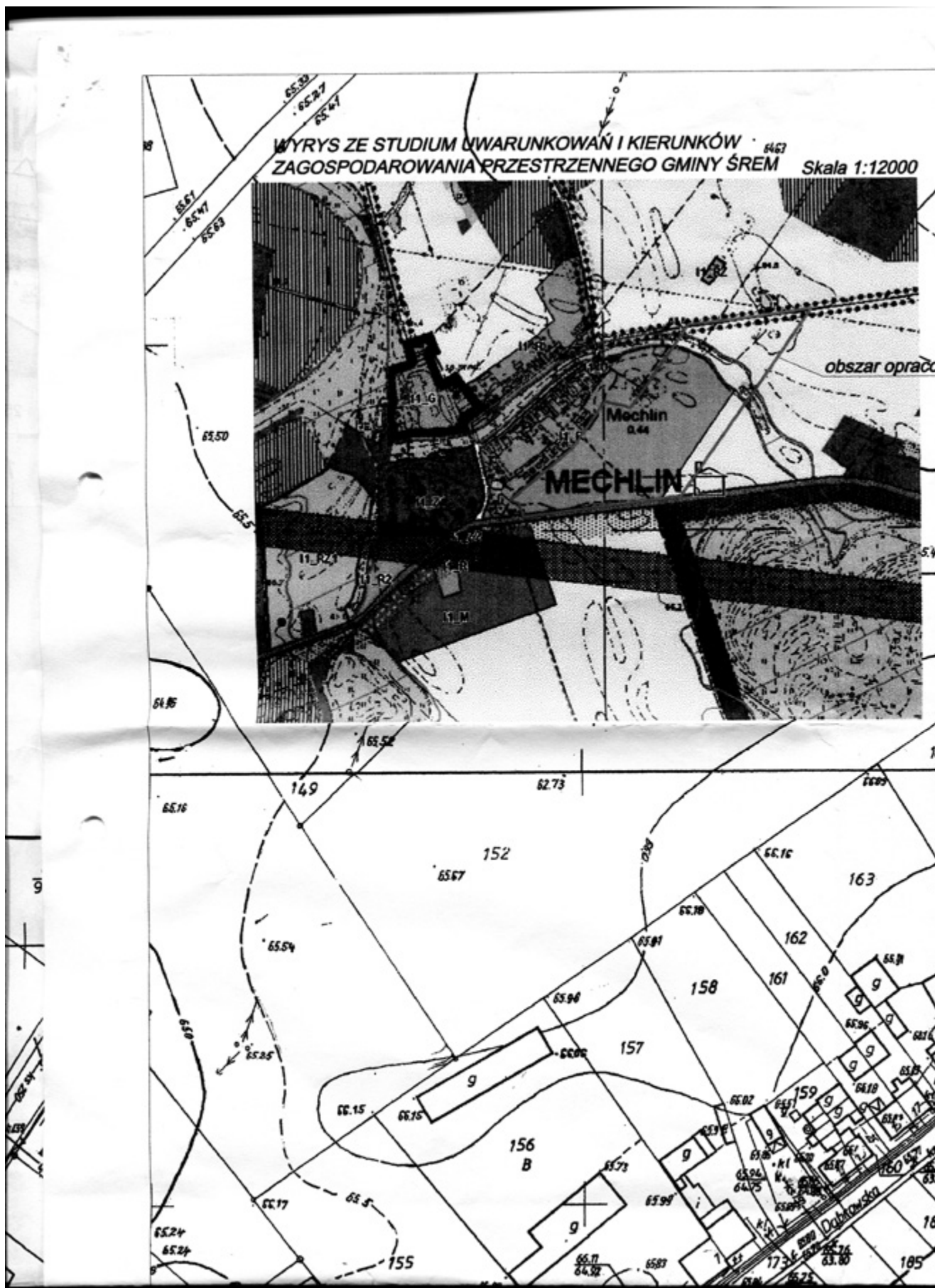
**§20.** Ustala się 30% stawkę, o której mowa w art. 36 ust. 4 ustawy z dnia 27 marca 2003 r. o planowaniu i zagospodarowaniu przestrzennym.

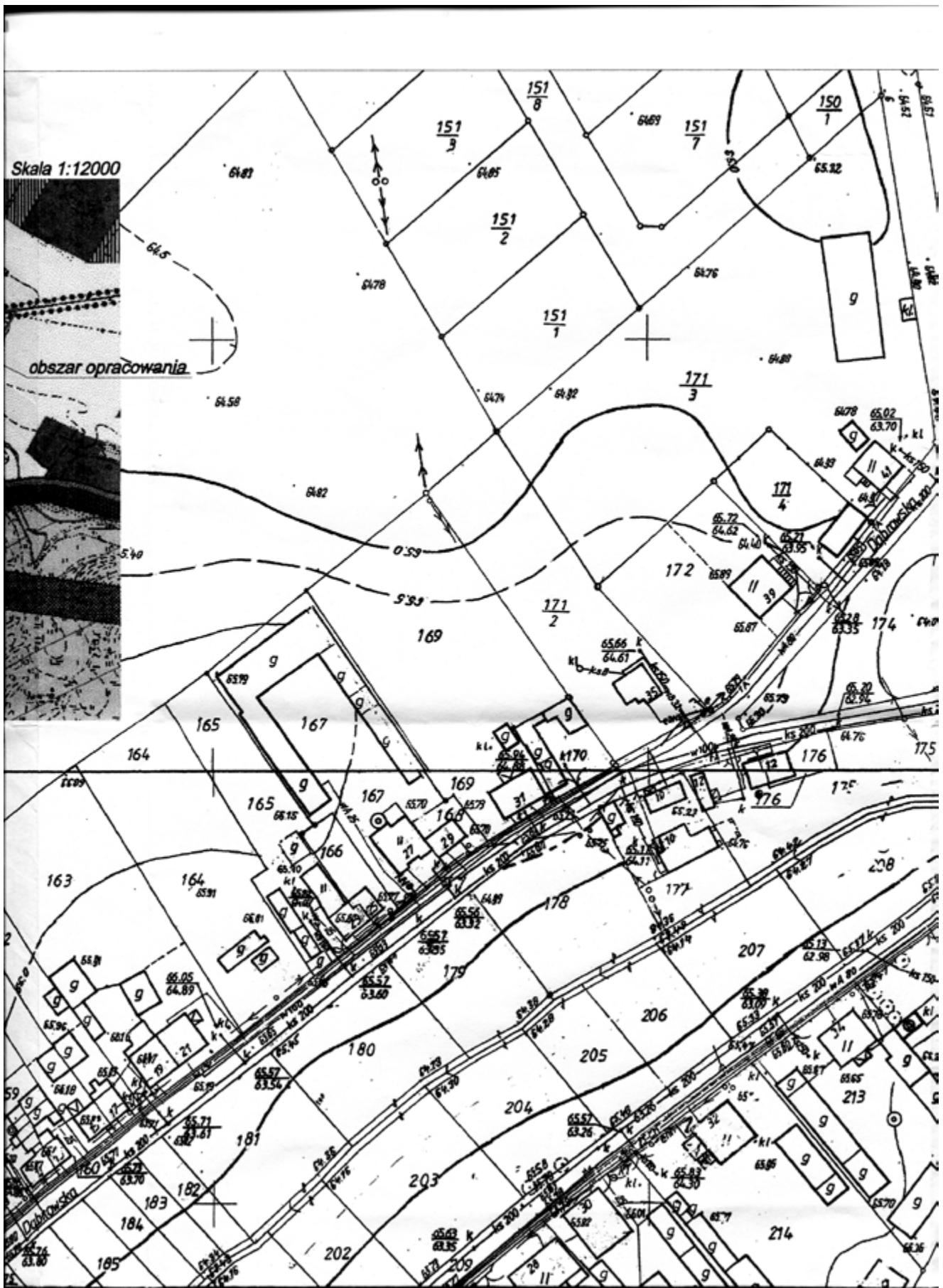
**§21.** Wykonanie niniejszej uchwały powierza się Burmistrzowi Śremu.

**§22.** Uchwała wchodzi w życie po upływie 30 dni od dnia ogłoszenia w Dzienniku Urzędowym Województwa Wielkopolskiego.

Przewodnicząca Rady  
(-) *Katarzyna Sarnowska*

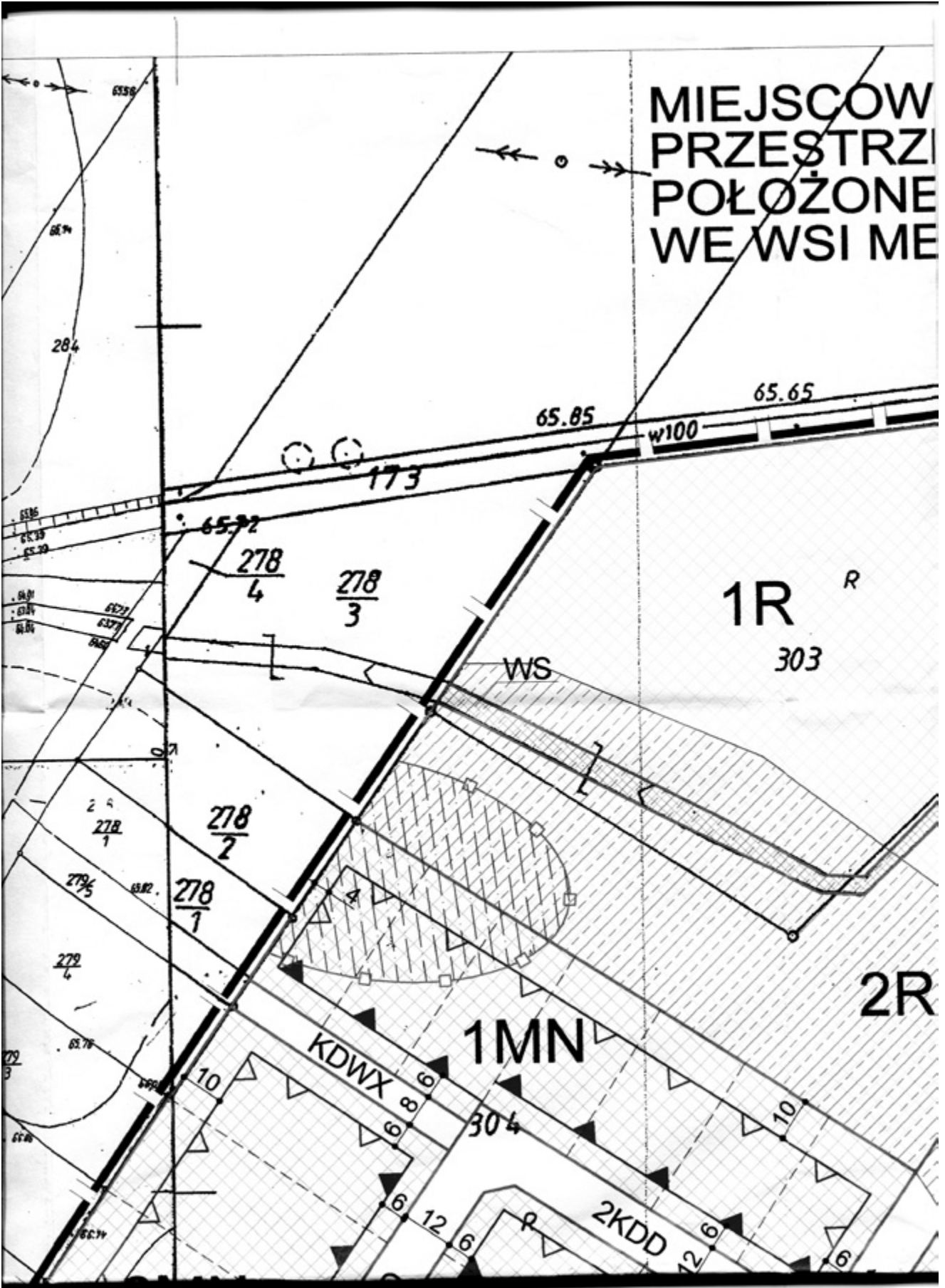




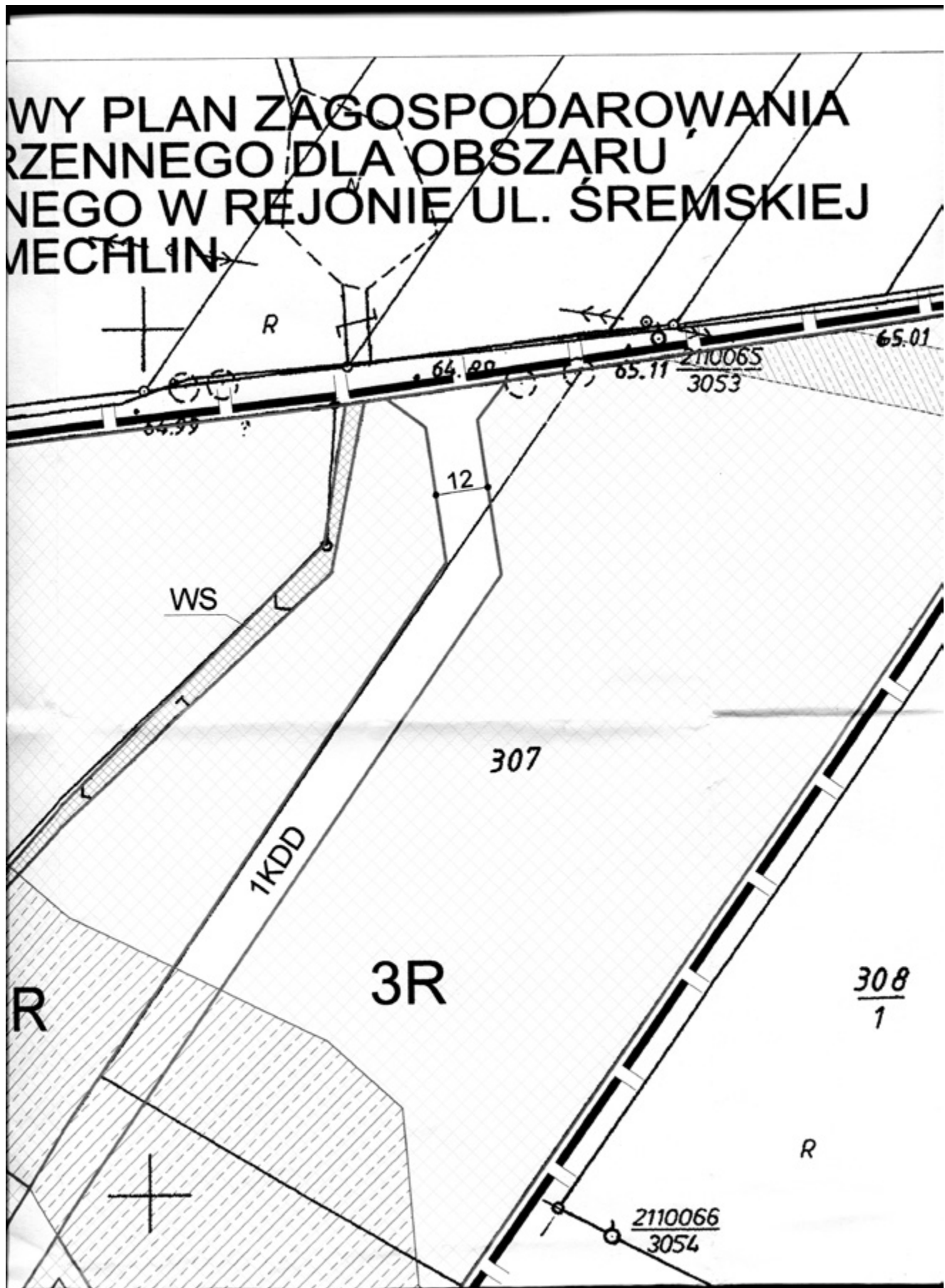




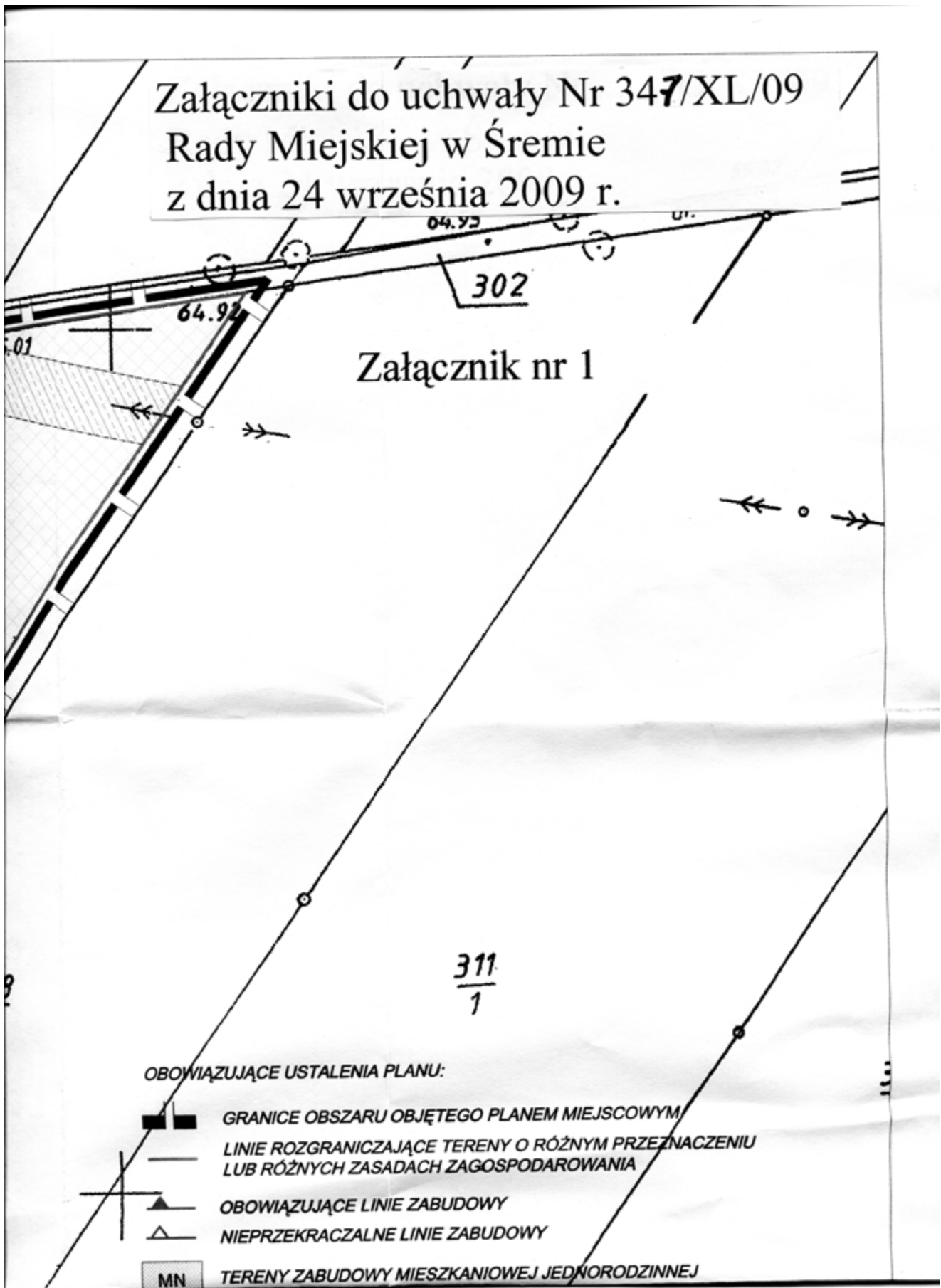


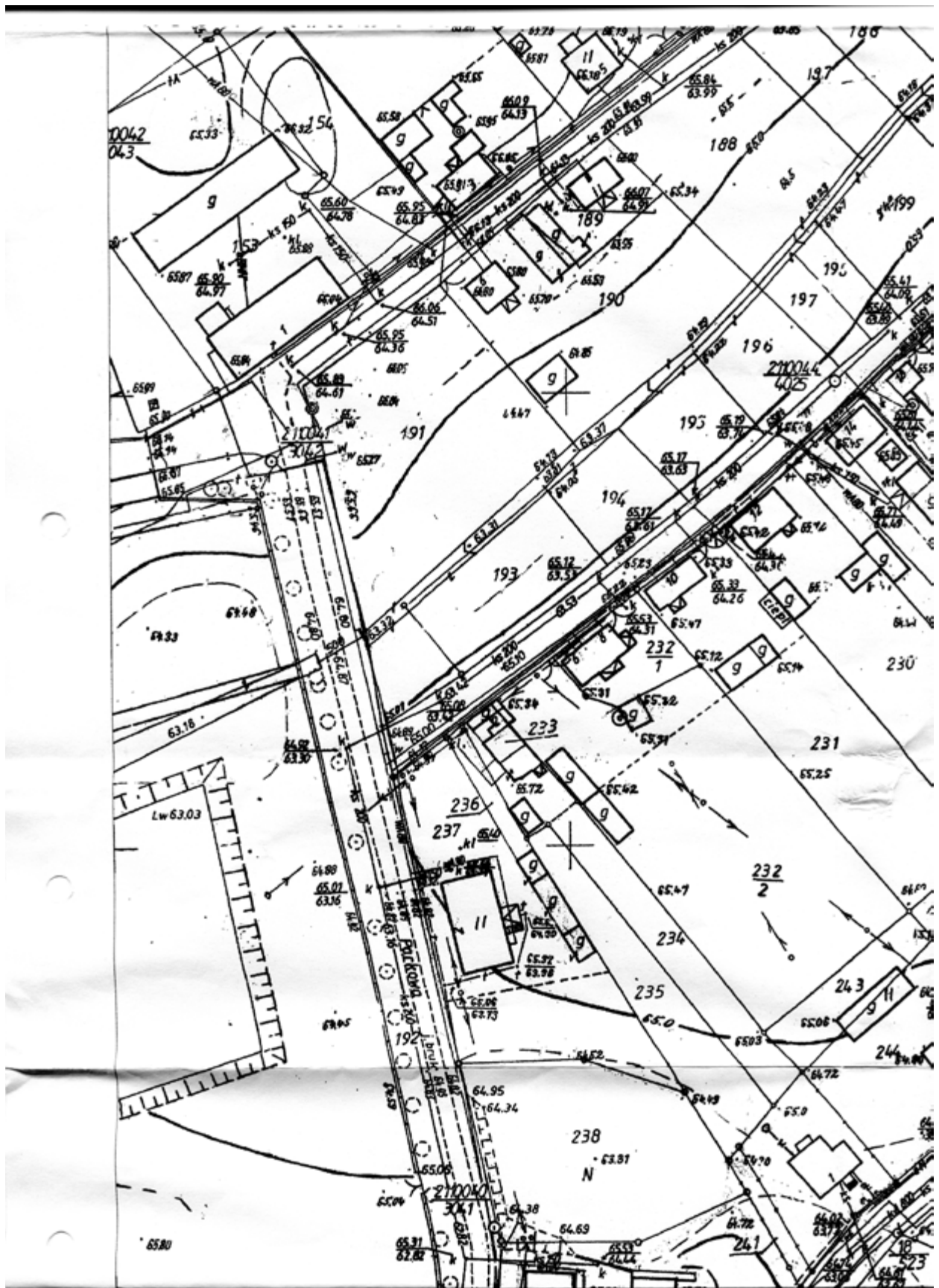




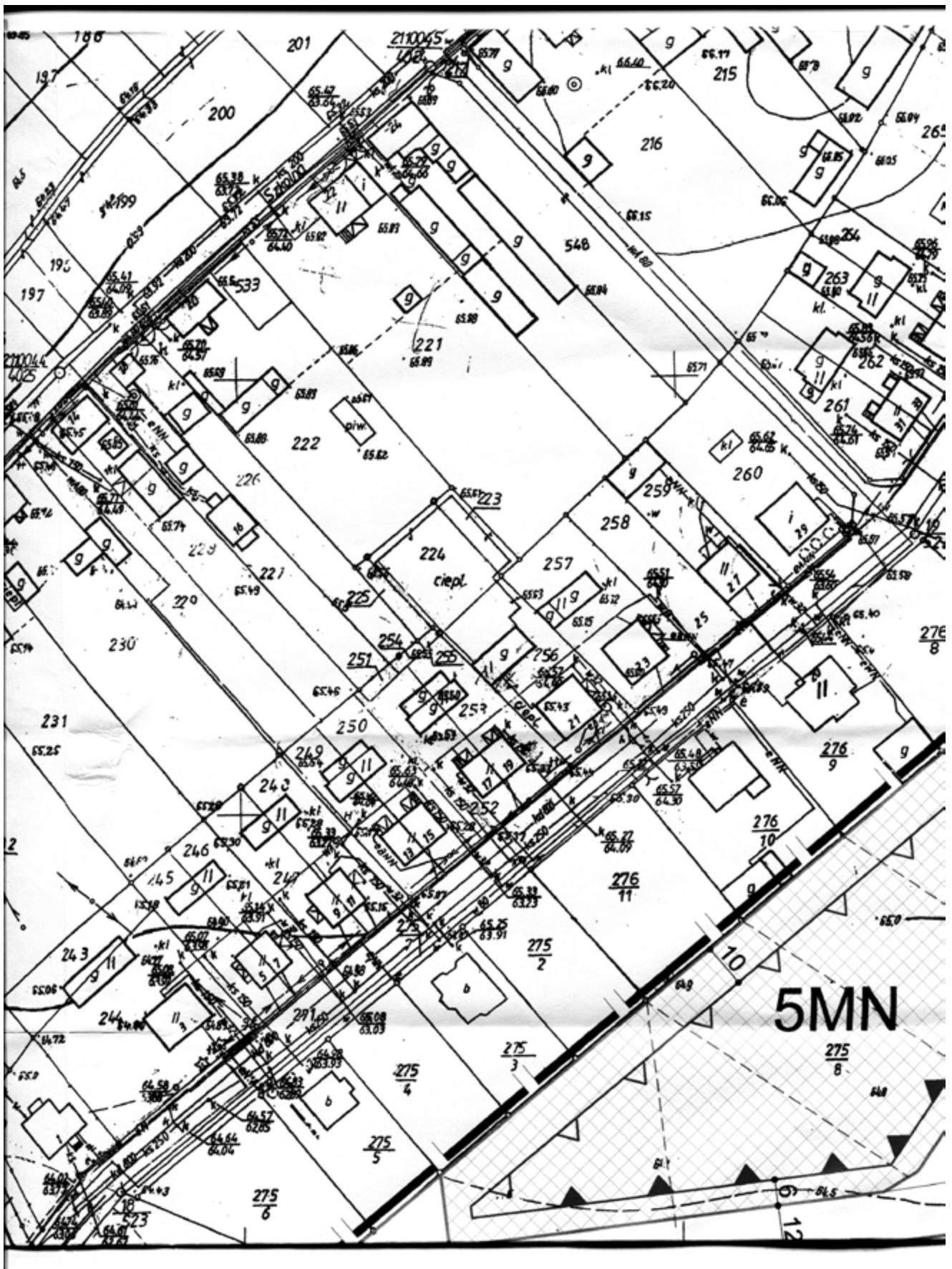




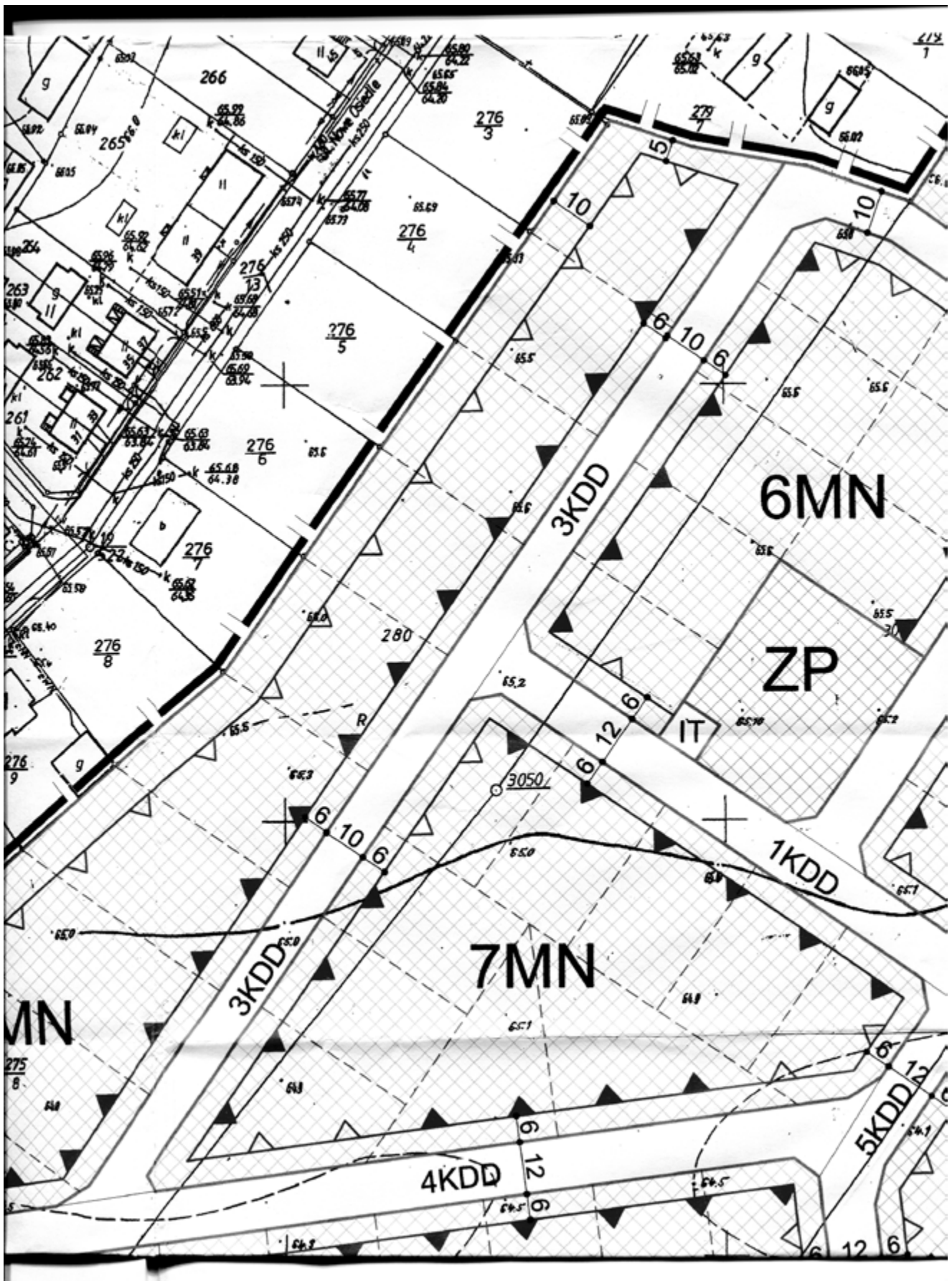






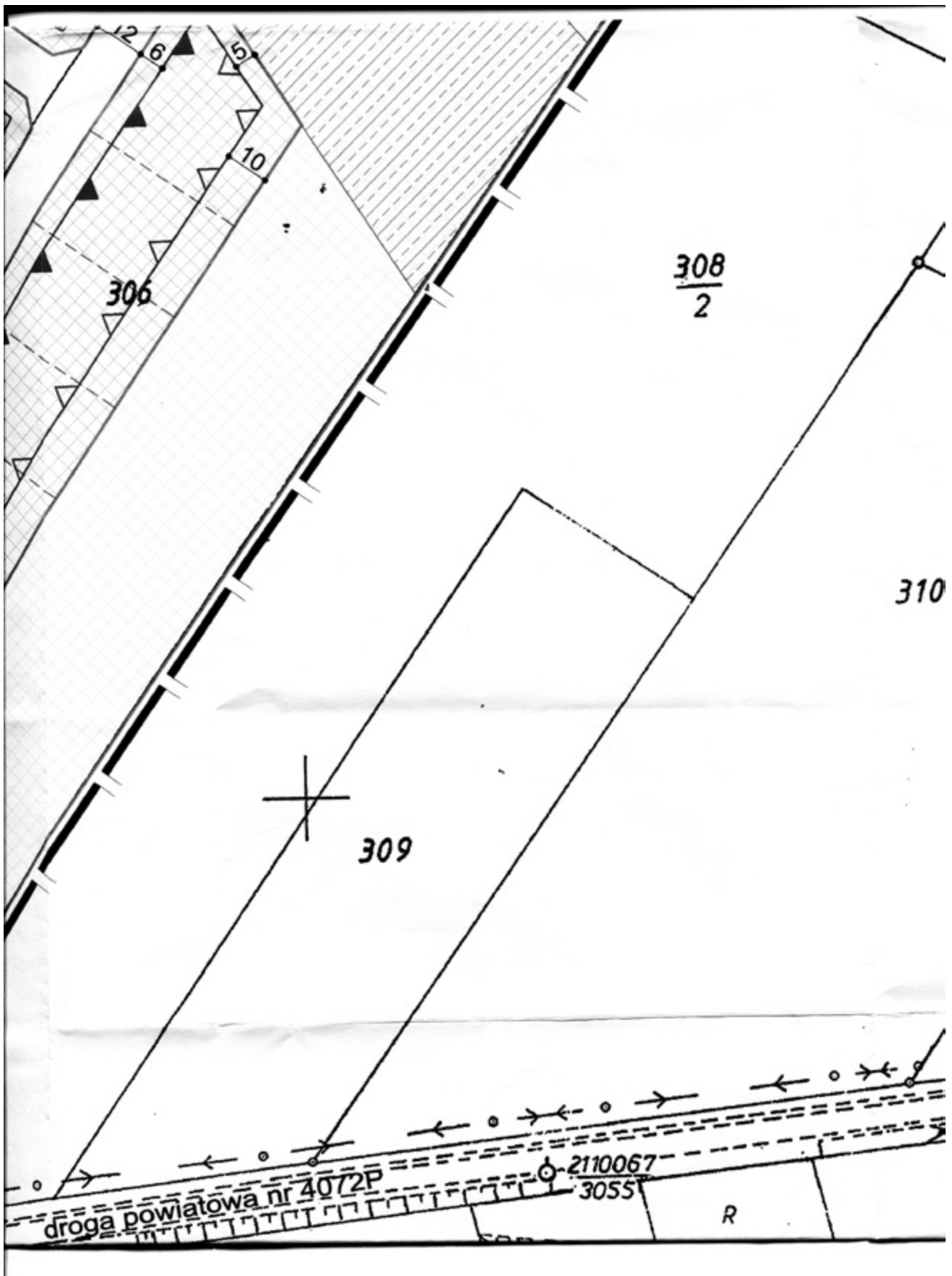




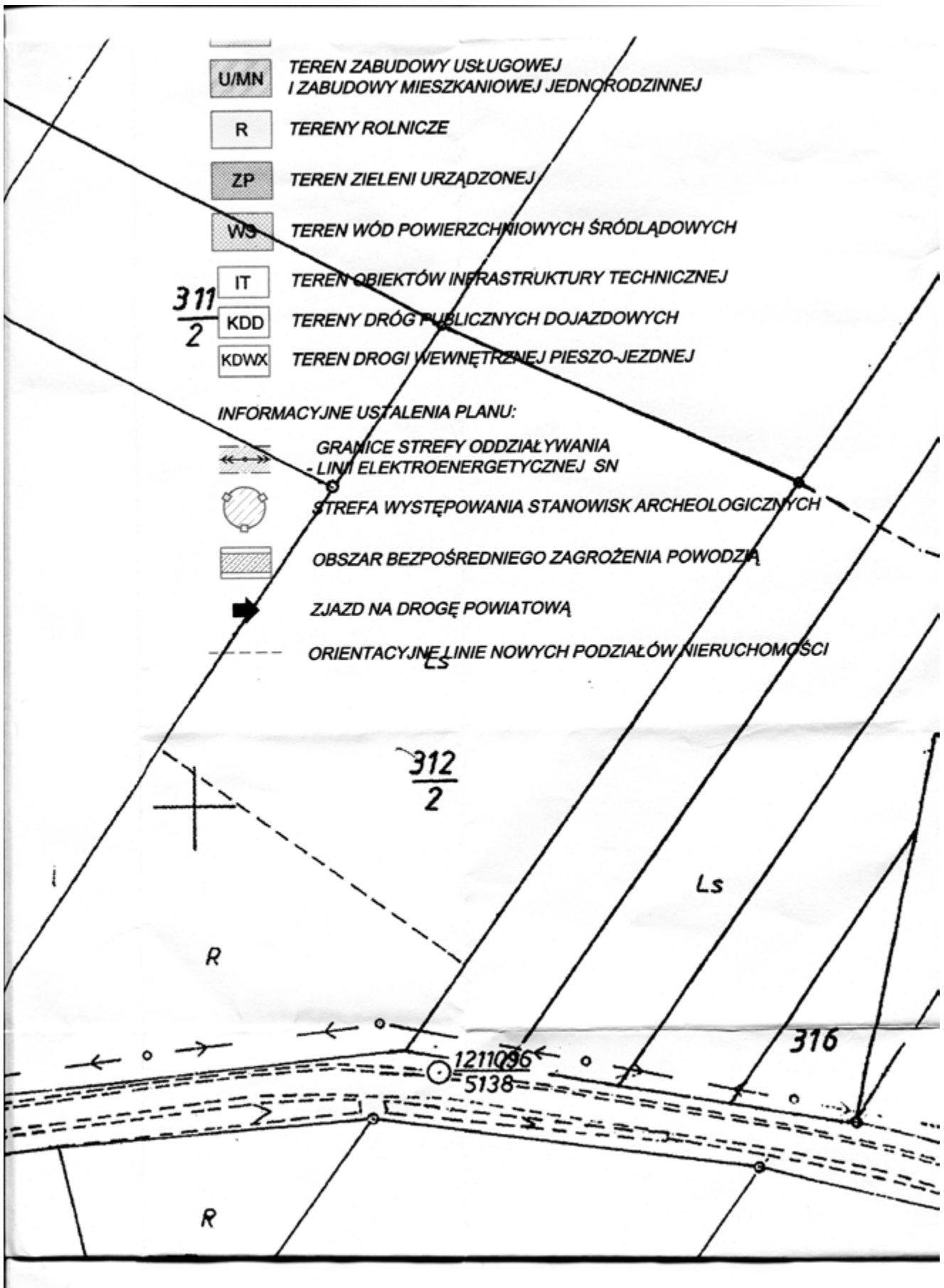




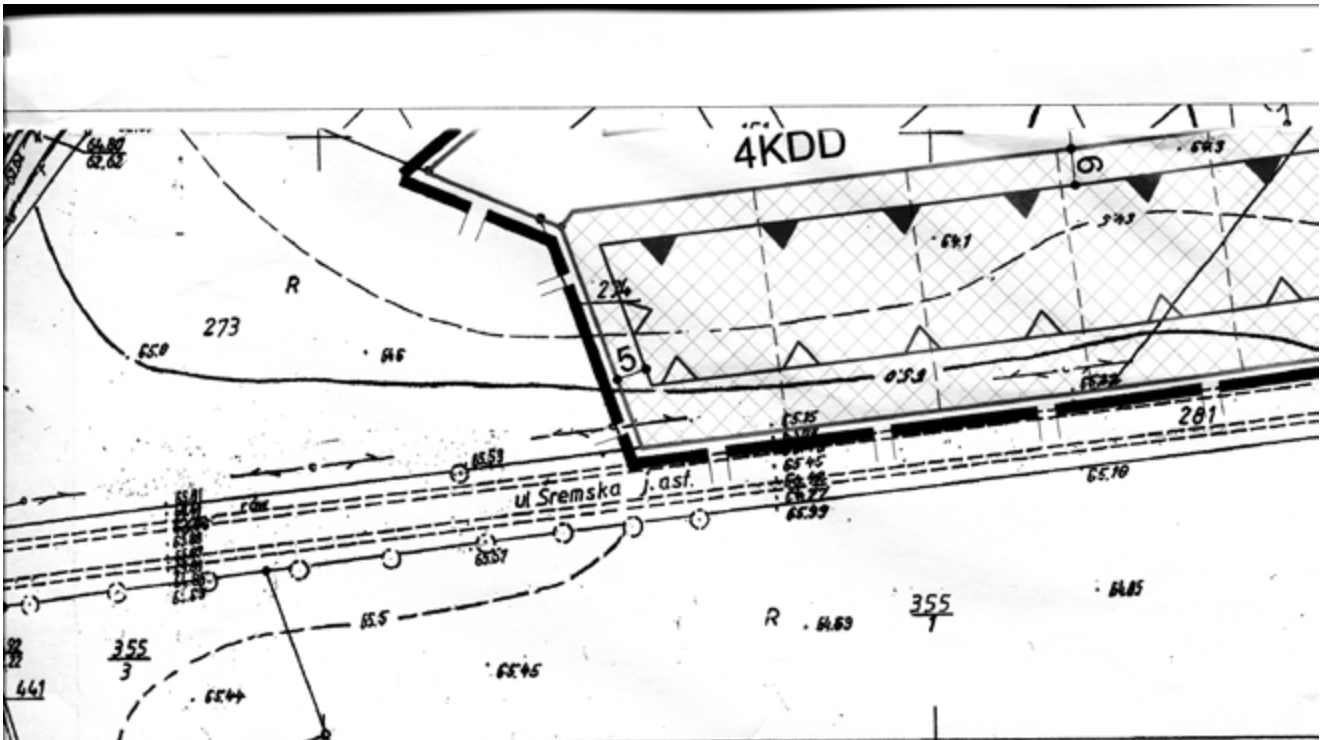












# ZASADNICZA

z dnia 9.11.1979 r. przez  
BIURO GEODEZYJNO-KARTOGRAFICZNE 173  
POZNANIU

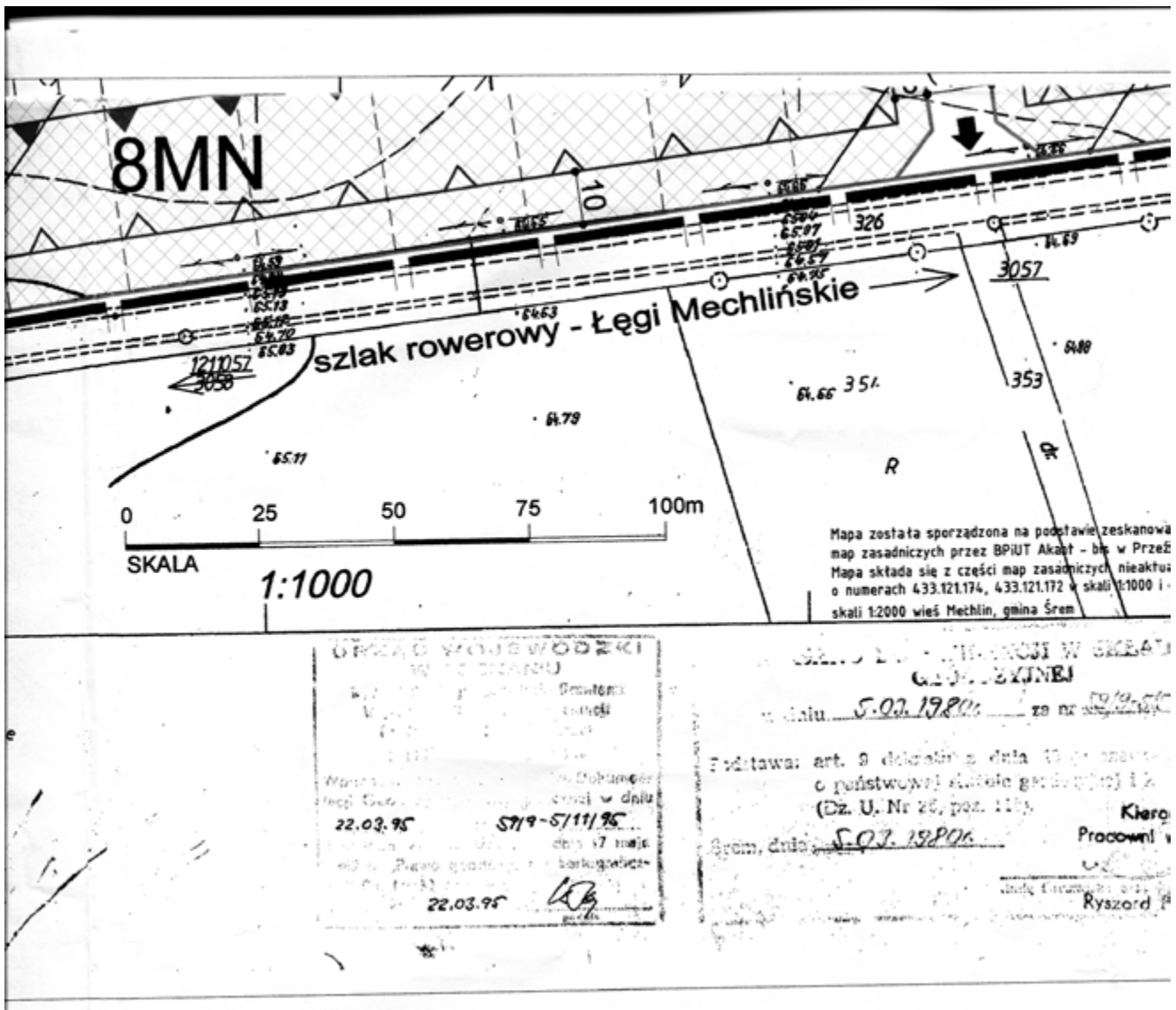
Zolewski

9.11.1979r.

172	
1	183
222	

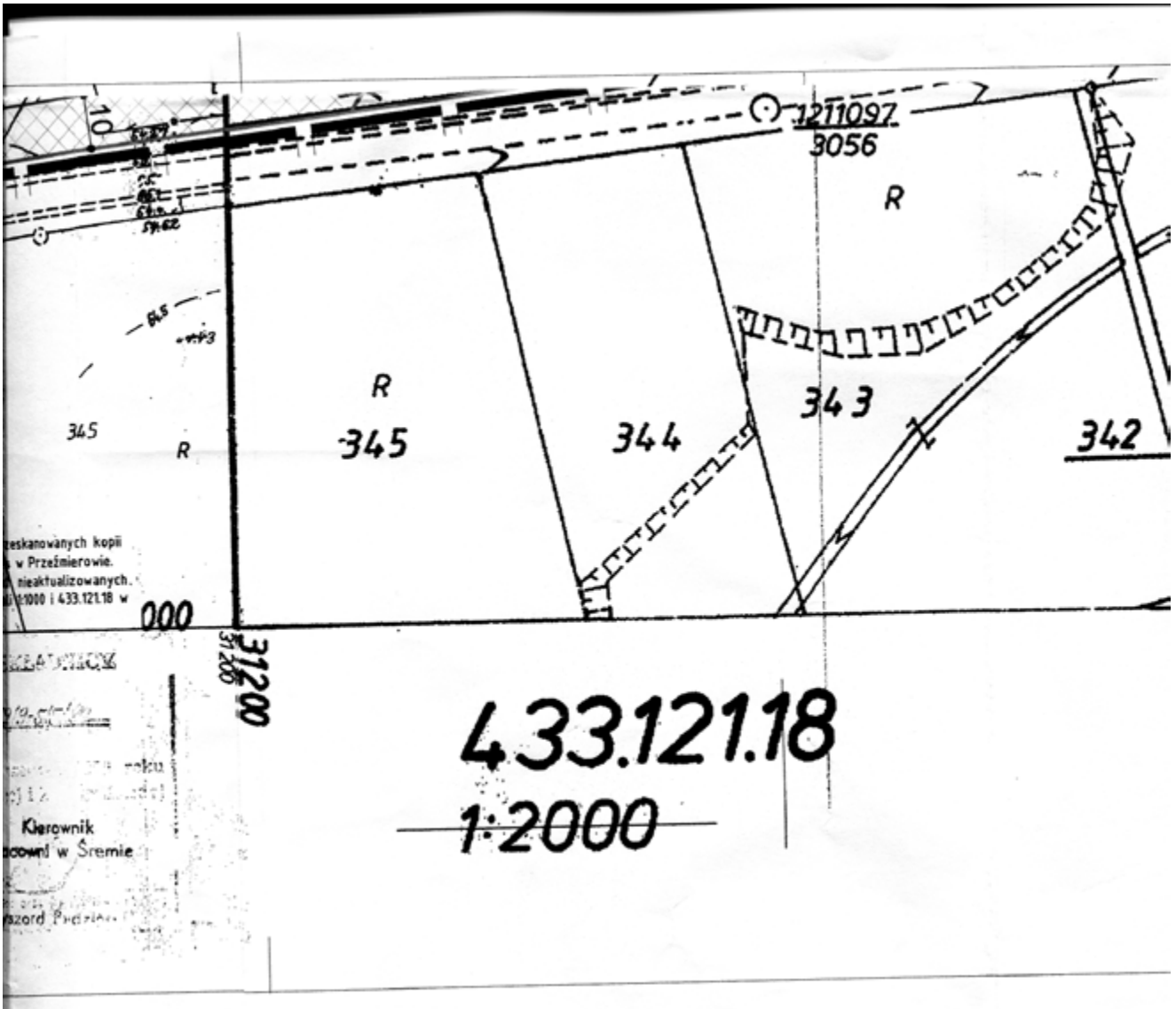
Gm ŚREM woj. poznańskie  
wieś Mechlin

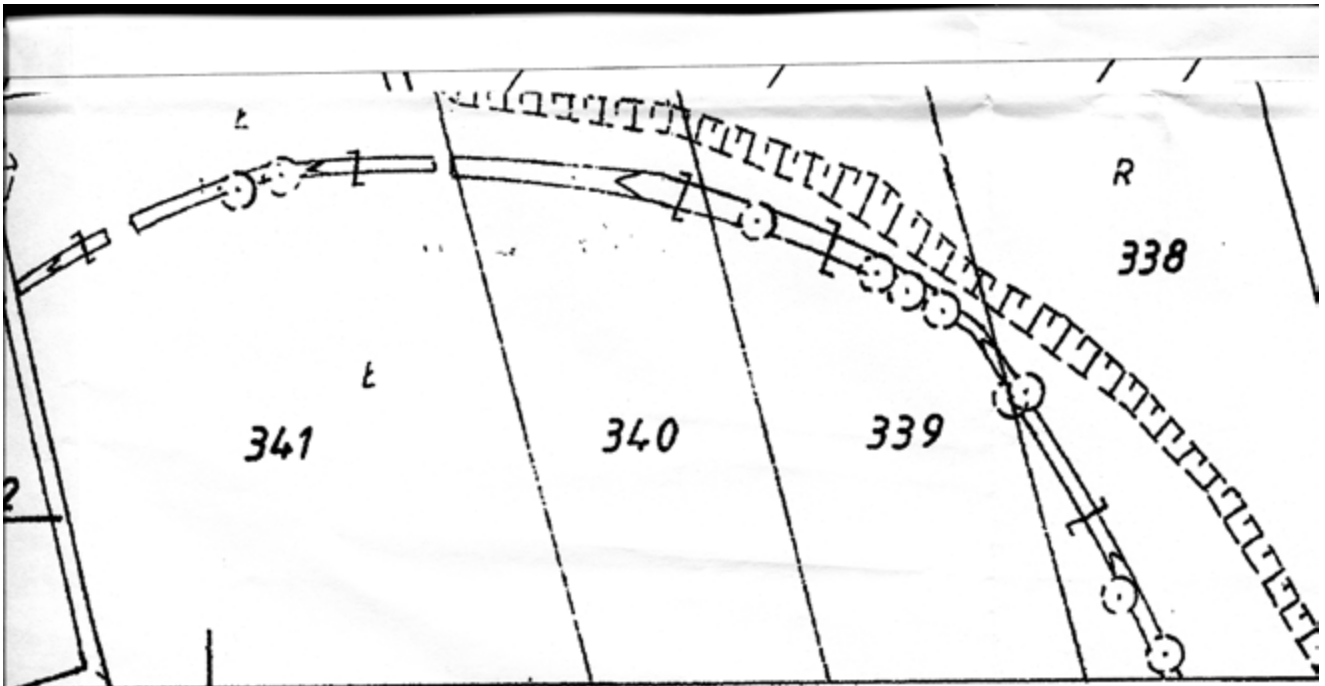




URZĄD WOJEWÓDZKI  
W OLSZTYNIE  
Województwo Warmińsko-Mazurskie  
W dniu 22.03.95  
W sprawie: ...  
22.03.95

WZKŁAD...  
W dniu 5.03.1980  
Podstawa: art. 9 dekretu z dnia 13.01.1975  
o państwowej służbie geodezyjnej i z  
(Dz. U. Nr 26, poz. 118).  
Kierownik  
Pracownik  
Ryszard





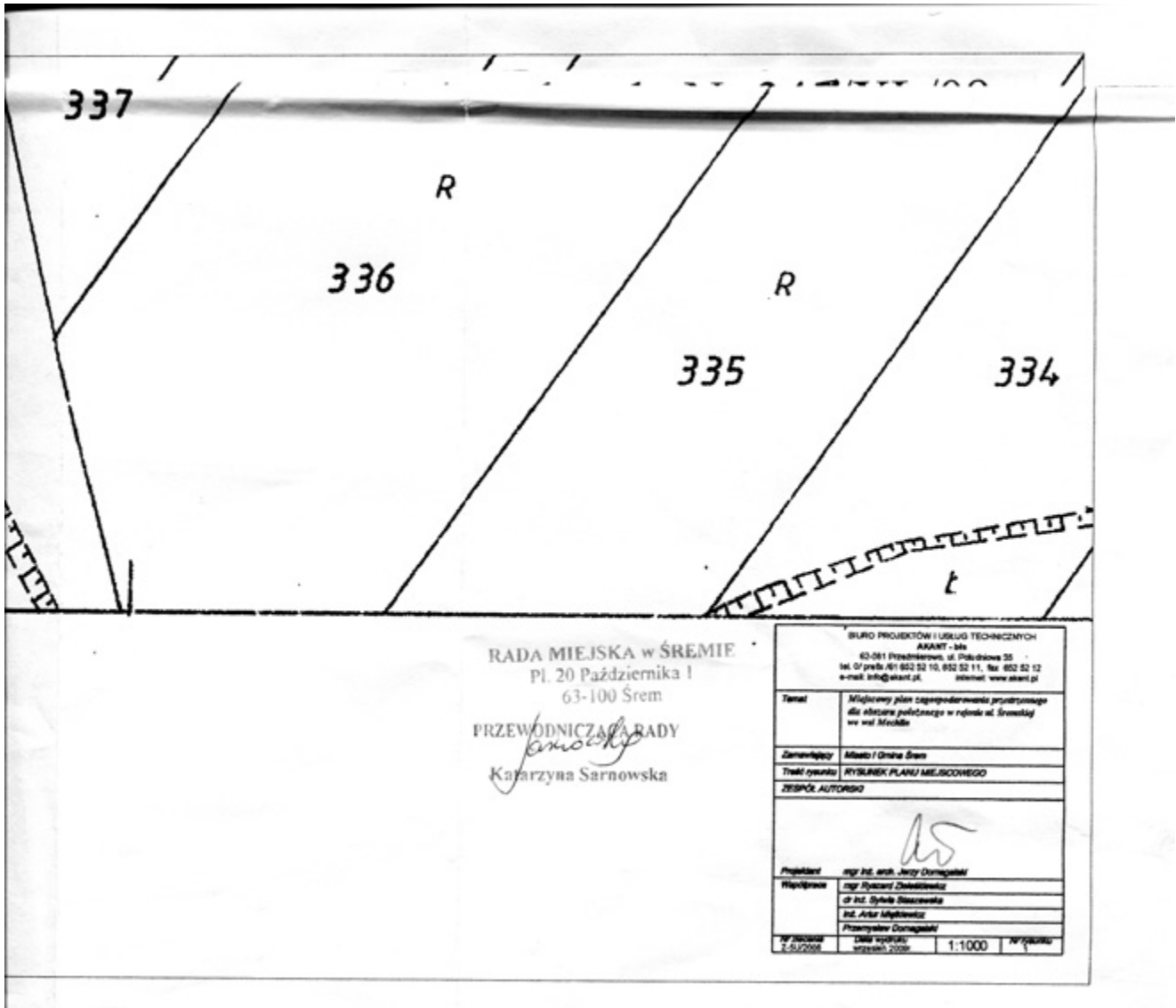
## MAPA ZASADNICZA

Założona w r 1993 przez  
WIELKOPOLSKIE PRZEDSIĘBIORSTWO GEODEZYJNO-  
KARTOGRAFICZNE „GEOMAT” W POZNANIU

Dyrektor Wydziału I mgr inż. A. Cholewa

Kierownik robót geodezyjnych R. Budziński





RADA MIEJSKA w ŚREMIE  
Pl. 20 Października 1  
63-100 Śrem  
PRZEWODNICZĄCA RADY  
*Katarzyna Sarnowska*  
Katarzyna Sarnowska

BIURO PROJEKTOW I USŁUG TECHNICZNYCH AKANT - bta 43-081 Wrocław, ul. Polakowa 25 tel. 071 766 80 800 82 10, 800 82 11, fax 800 82 12 e-mail: info@akant.pl internet: www.akant.pl	
Temat	Miejscowy plan zagospodarowania przestrzennego dla obszaru publicznego w rejonie ul. Śremskiej w wsi Śródka
Zamawiający	Miasto / Gmina Śrem
Twórca projektu	RYSLANEX PLANU MIEJSCOWEGO ZESPÓŁ AUTORSKI
Projektant	mgr inż. arch. Jerzy Domański
Współautor	mgr inż. architekt. Zdzisław Szlachetko mgr inż. Sylwia Staszewska inż. Artur Mysłowski
Wzrost	Projektant Domański
Skala projektu	1:1000
Nr projektu	2-SU/2008

Załącznik nr 2

## ROZSTRZYGNIĘCIE RADY MIEJSKIEJ W ŚREMIE O SPOSOBIE ROZPATRZENIA UWAG WNIESIONYCH DO PROJEKTU PLANU

Rada Miejska w Śremie nie rozstrzyga o sposobie rozpatrzenia uwag wniesionych do projektu miejscowego planu zagospodarowania przestrzennego

dla obszaru położonego w rejonie ul. Śremskiej we wsi Mechlin, ze względu na to, że żadne uwagi nie zostały wniesione.

Załącznik nr 3

## ROZSTRZYGNIĘCIE RADY MIEJSKIEJ W ŚREMIE O SPOSOBIE REALIZACJI, ZAPISANYCH W PLANIE INWESTYCJI, Z ZAKRESU INFRASTRUKTURY TECHNICZNEJ, KTÓRE NALEŻĄ DO ZADAŃ WŁASNYCH GMINY, ORAZ ZASADACH ICH FINANSOWANIA, ZGODNIE Z PRZEPISAMI O FINANSACH PUBLICZNYCH

Na podstawie art. 20 ust. 1 ustawy z dnia 27 marca 2003 r. o planowaniu i zagospodarowaniu przestrzennym (Dz.U. Nr 80, poz. 717 z późn. zm.) Rada Miejska w Śremie rozstrzyga, co następuje:

**§1.** Sposób realizacji zapisanych w planie miejscowym inwestycji z zakresu infrastruktury technicznej:

1) zadania w zakresie realizacji dróg publicznych, w tym związanymi z nimi wykupami terenów, prowadzone będą przez gminę;

2) zadania w zakresie infrastruktury technicznej prowadzone będą przez właściwe przedsiębiorstwa w gestii, których leży rozwój poszczególnych sieci.

2. Podstawę przyjęcia do realizacji zadań, o których mowa w miejscowym planie, a które należą

do zadań własnych gminy, stanowiąc będą ustalenia Wieloletniego Planu Inwestycyjnego.

3. Inwestycje realizowane mogą być etapowo w zależności od wielkości środków przeznaczonych na ten cel.

**§2.** Finansowanie inwestycji z zakresu infrastruktury technicznej odbywać się będzie przez:

a) wydatki z budżetu gminy;

b) współfinansowanie środkami zewnętrznymi, poprzez budżet gminy – w ramach:

c) dotacji unijnych,

d) dotacji i pożyczek z funduszy celowych,

e) kredytów i pożyczek bankowych,

f) innych środków zewnętrznych.

3487

## UCHWAŁA Nr XXVI/115/2009 RADY MIASTA OBRZYCKO

z dnia 29 września 2009 r.

**w sprawie: zmiany uchwały Nr XXX/116/98 Rady Miasta Obrzycko z dnia 6 lutego 1998 r. w sprawie zbywania nieruchomości lokalowych**

Na podstawie art. 34 ust. 6, art. 37 ust. 2 pkt 1, art. 68 ust. 1 pkt 7, art. 70 ust. 4 ustawy z dnia 21 sierpnia 1997 r. o gospodarce nieruchomościami (t. j. Dz.U. 2004 r., Nr 261, poz. 2603) Rada Miasta uchwała co następuje:

**§1.** W uchwale Nr XXX/116/98 Rady Miasta Obrzycko z dnia 6 lutego 1998 r. w sprawie zbywania nieruchomości lokalowych zmienia się §5 pkt 2, który otrzymuje brzmienie:

„§5 pkt 2 Rozłożona na raty nie spłacona część ceny podlega oprocentowaniu w wysokości 3% w

skali rocznej.”

**§2.** Wykonanie uchwały powierza się Burmistrzowi Miasta.

**§3.** Uchwała wchodzi w życie po upływie 14 dni od dnia ogłoszenia w Dzienniku Urzędowym Województwa Wielkopolskiego.

Przewodnicząca  
Rady Miejskiej  
(-) mgr Alicja Kuska – Bartoszek