

§2. W związku z uchwaleniem przedmiotowego planu gmina uzyska wpływ do budżetu gminy z tytułu podatków od nieruchomości.

§3. W projekcie planu przewidziano powiązanie projektowanej drogi dojazdowej z zewnętrznym istniejącym układem komunikacyjnym znajdującym się poza granicami obszaru objętego planem, poprzez drogę publiczną lokalną Gaj - Lubochnia.

2919

UCHWAŁA Nr XXIII/153/2009 RADY GMINY GRANOWO

z dnia 14 lipca 2009 r.

w sprawie: miejscowego planu zagospodarowania przestrzennego w miejscowości Granowo na obszarze działki o nr ewid.: 566/2

Na podstawie art. 20 ust. 1 ustawy z 27 marca 2003 r. o planowaniu i zagospodarowaniu przestrzennym (Dz.U. z 2003 r., Nr 80 poz. 717, Nr 162, poz. 1568; z 2004 r., Nr 6, poz. 41, Nr 92, poz. 880, Nr 141, poz. 1492), art. 18 ust. 2 pkt 5 i art. 40 ust. 1 ustawy z 8 marca 1990 r. o samorządzie gminnym (Dz.U. z 2001 r., Nr 142 poz. 1591, z 2002 r. Nr 23, poz. 220, Nr 62, poz. 558, Nr 113, poz. 984, Nr 153, poz. 1271, Nr 214, poz. 1806, z 2003 r. Nr 80, poz. 717, Nr 162, poz. 1568, z 2004 r. Nr 102, poz. 1055, Nr 116, poz. 1203, Nr 167, poz. 1759), Rada Gminy Granowo uchwala, co następuje:

§1. Stwierdza się zgodność planu z ustaleniami Studium uwarunkowań i kierunków zagospodarowania przestrzennego gminy Granowo, zatwierdzonym uchwałą Rady Gminy Granowo nr XX/175/2001 z dnia 22.02.2001 r. - wyrys ze studium na rysunku planu.

§2. Uchwala się: „Miejscowy plan zagospodarowania przestrzennego w miejscowości Granowo na obszarze działki o nr ewid.: 566/2”.

§3. Miejscowy plan zagospodarowania przestrzennego, o którym mowa w §2, składa się z ustaleń będących treścią niniejszej uchwały oraz:

- 1) rysunku planu, w skali 1:1000, będącego załącznikiem graficznym Nr 1 do niniejszej uchwały;
- 2) rozstrzygnięcia o sposobie rozpatrzenia uwag do projektu planu, będącego załącznikiem Nr 2 do niniejszej uchwały;
- 3) rozstrzygnięcia o sposobie realizacji, zapisanych w planie inwestycji z zakresu infrastruktury technicznej, które należą do zadań własnych gminy oraz o zasadach ich finansowania, zgodnie z przepisami o finansach publicznych, będącego załącznikiem Nr 3 do niniejszej uchwały.

DZIAŁ I

Przepisy ustaleń ogólnych

§4. Ilekroć w dalszych przepisach niniejszej uchwały jest mowa o:

- 1) planie – należy przez to rozumieć ustalenia planu, o których mowa w §2 uchwały, o ile z treści przepisu nie wynika inaczej;
- 2) rysunku planu – należy przez to rozumieć rysunek planu stanowiący część graficzną planu – na mapie w skali 1:1000;
- 3) uchwale – należy przez to rozumieć niniejszą uchwałę Rady Gminy Granowo, o ile z treści przepisu nie wynika inaczej;
- 4) przeznaczeniu podstawowemu – należy przez to rozumieć takie przeznaczenia, które powinno przeważać na danym obszarze, wyznaczonym liniami rozgraniczającymi;
- 5) funkcji terenu – jest to synonim przeznaczenia podstawowego;
- 6) przeznaczeniu dopuszczalnym – należy przez to rozumieć rodzaje przeznaczenia inne niż podstawowe, które uzupełniają lub wzbogacają przeznaczenie podstawowe;
- 7) terenie – należy przez to rozumieć obszar o określonym rodzaju przeznaczenia podstawowego, wyznaczony na rysunku planu liniami rozgraniczającymi;
- 8) powierzchni zabudowy – należy przez to rozumieć stosunek powierzchni zabudowy oraz nawierzchni utwardzonych do powierzchni działki, wyrażony w procentach;
- 9) nieprzekraczalna linia zabudowy – należy przez to rozumieć linię wyznaczającą najmniejszą dopuszczalną odległość sytuowania skrajnej ściany budynku lub jej najbardziej wysuniętego elementu od linii rozgraniczającej drogi, rowu lub innego obiektu lub elementu liniowego, w stosunku do którego linia ta została określona;
- 10) uciążliwości dla środowiska – należy przez to rozumieć zjawiska fizyczne lub stany utrudniające życie albo dokuczliwe dla otaczającego środowiska, a zwłaszcza hałas, wibracje, zanieczyszczenie powietrza, gleby, wody i zanieczyszczenie odpadami;
- 11) przepisami szczególnymi – należy przez to rozumieć przepisy ustaw z aktami wykonawczymi.

§5. Przedmiot i zakres planu

1. Przedmiotem planu jest ustalenie przeznaczenia i zasad zagospodarowania terenu na obszarze objętym planem.

2. Zakres ustaleń planu wynika z uchwały Nr IX/54/2007 Rady Gminy Granowo z dnia 30 października 2007 r. w sprawie przystąpienia do sporządzenia miejscowego planu zagospodarowania przestrzennego w miejscowości Granowo na obszarze działki o nr ewid.: 566/2.

§6. Obszar objęty planem

1. Planem objęto obszar o powierzchni około 2,03 ha.

2. Obszar, o którym mowa w pkt 1, położony jest po południowej stronie drogi publicznej krajowej nr 32 Stęszew-Wolsztyn, we wsi Granowo.

§7. Granice obszaru objętego planem przedstawiono na rysunku planu, o którym mowa w §3, stanowią one granice uchwalenia planu.

DZIAŁ II

Ustalenia szczegółowe

ROZDZIAŁ I

Przeznaczenie terenów oraz linie rozgraniczające tereny o różnym przeznaczeniu lub różnych zasadach zagospodarowania

§8. Na obszarze planu ustala się podstawowe przeznaczenie:

1) teren usług i handlu z ograniczeniem zabudowy, oznaczony na rysunku planu symbolem U.

§9. Linia ciągłą oznaczono na rysunku planu linią rozgraniczającą tereny o różnym przeznaczeniu lub różnych zasadach zagospodarowania w niniejszej uchwale.

ROZDZIAŁ II

Zasady ochrony i kształtowania ładu przestrzennego

§10. Należy zachować ustalenia planu określone w rozdziale 6.

ROZDZIAŁ III

Zasady ochrony środowiska, przyrody i krajobrazu kulturowego

§11.1. Zakazuje się realizacji nieuzasadnionych zmian ukształtowania terenu wykraczających poza zakres prac ziemnych, związanych z realizacją zainwestowania przewidzianego w zatwierdzonym projekcie inwestycyjnym.

2. Zakazuje się niszczenia lub uszkodzenia powierzchni ziemi, gleby i rzeźby terenu, przez niekorzystne przekształcanie ich budowy oraz niewłaściwe gromadzenie odpadów i odprowadzanie ścieków.

§12. Nakazuje się wyposażenie terenu w miejsca do tymczasowego gromadzenia odpadów, zgodnie z obowiązującymi przepisami szczególnymi.

§13. Zakazuje się prowadzenia prac trwale naruszających panujące na obszarze objętym planem i w jego sąsiedztwie stosunki gruntowo-wodne.

§14. Uciążliwości dla środowiska, nie mogą wykraczać poza granice nieruchomości zajmowanej przez inwestycje je wywołujące.

ROZDZIAŁ IV

Zasady ochrony dziedzictwa kulturowego i zabytków oraz dóbr kultury współczesnej

§15. Na terenie objętym miejscowym planem zlokalizowane są stanowiska archeologiczne będące pod ochroną konserwatorską zgodnie z przepisami szczególnymi.

§16. Dla ochrony archeologicznego dziedzictwa kulturowego, podczas prac ziemnych związanych z zabudowaniem bądź zagospodarowaniem terenu ustala się obowiązek prowadzenia badań archeologicznych. Wnioski o pozwolenie na prowadzenie prac archeologicznych inwestor winien złożyć do Wielkopolskiego Wojewódzkiego Konserwatora Zabytków w Poznaniu przed uzyskaniem pozwolenia na budowę.

ROZDZIAŁ V

Wymagania wynikające z potrzeb kształtowania przestrzeni publicznej

§17. Nie ustala się wymagań wnikających z potrzeb kształtowania przestrzeni publicznej.

ROZDZIAŁ VI

Parametry i wskaźniki kształtowania zabudowy oraz zagospodarowania terenu, w tym linie zabudowy, gabaryty obiektów i wskaźniki intensywności zabudowy

§18. Ustala się, że na terenie oznaczonym symbolem U, zabudowę oraz urządzenie terenu należy kształtować w sposób zapewniający zachowanie przepisów szczególnych oraz następujących warunków:

- 1) w obszarze terenu objętego opracowaniem miejscowego planu prowadzona będzie działalność usługowo-handlowa w terenie otwartym,
- 2) dopuszcza się lokalizację obiektu z częścią socjalno-biurową związaną z prowadzoną działalnością usługowo-handlową w obszarze wyznaczonym nieprzekraczalnymi liniami zabudowy oraz poza strefami ochronnymi od gazociągów wysokiego ciśnienia, zgodnie z rysunkiem planu;
- 3) ustala się maksymalną powierzchnię zabudowy obiektu z częścią socjalno-biurową na 80,0 m²;

- 4) wysokość zabudowy do 4,5 m, od poziomu terenu do najwyższej położonej górnej powierzchni przekrycia dachu;
- 5) dopuszcza się lokalizację obiektu z częścią socjalno-biurową w granicy działki sąsiedniej;
- 6) dach płaski jednospadowy, o kącie nachylenia połaci dachowej od 5° do 10°; pokrycie dachu z materiałów bitumicznych dachówko-podobnych lub blacho-dachówki w odcieniach brązów lub czerwieni;
- 7) powierzchnia terenu biologicznie czynna: minimum 50% powierzchni terenu;
- 8) nieprzekraczalne linie zabudowy: zgodnie z rysunkiem planu, przy czym ustala się:
 - a) nieprzekraczalna linia zabudowy od zewnętrznej krawędzi jezdni drogi publicznej krajowej KD32, znajdującej się poza granicami opracowania planu, wynosi 25,0 m - dla nowoprojektowanych obiektów jednokondygnacyjnych nie przeznaczonych na stały pobyt ludzi,
 - b) nieprzekraczalna linia zabudowy od drogi publicznej gminnej dojazdowej KDD, znajdującej się poza granicami opracowania planu, wynosi 12,0 m,
- 9) dopuszcza się realizację oświetlenia terenu oraz elementów małej architektury, związanych z podstawową funkcją terenu;
- 10) dopuszcza się utwardzenie części terenu z elementów ażurowych łatwo-rozbieralnych;
- 11) w granicach terenu U dopuszcza się wyznaczenie miejsc postojowych dla samochodów osobowych w ilości nie mniejszej niż 15 miejsc postojowych, w oparciu o obowiązujące przepisy odrębne.

ROZDZIAŁ VII

Granice i sposoby zagospodarowania terenów lub obiektów podlegających ochronie, ustalonych na podstawie odrębnych przepisów, w tym terenów górniczych, a także narażonych na niebezpieczeństwo powodzi oraz zagrożonych osuwaniem się mas ziemnych

§19. Teren objęty planem leży na obszarze i terenie górniczym „Grodzisk”, który obejmuje koncesja na poszukiwanie i rozpoznawanie złóż ropy naftowej i gazu ziemnego: Grodzisk Wlkp.-Śmigiel Nr 36/97/p z dnia 23.10.1997 r., ważna do dnia 23.10.2008 r.

ROZDZIAŁ VIII

Szczegółowe zasady i warunki scalania i podziału nieruchomości objętych planem miejscowym

§20. Nie ustala się szczegółowych zasad i warunków scalania i podziału nieruchomości objętych planem miejscowym.

ROZDZIAŁ IX

Szczegółne warunki zagospodarowania terenów oraz ograniczenia w ich użytkowaniu, w tym zakaz zabudowy

§21.1. Zakazuje się realizacji budynków przeznaczonych na stały pobyt ludzi.

2. Dopuszcza się realizację tymczasowego obiektu wymienionego w §18, pkt 2, w obrębie stref ochronnych od gazociągów wysokiego ciśnienia, po uzyskaniu zgody właściciela sieci gazowej.

ROZDZIAŁ X

Zasady modernizacji, rozbudowy i budowy systemów komunikacji i infrastruktury technicznej

§22.1. Obsługę komunikacyjną terenu, ustala się z drogi publicznej gminnej dojazdowej KDD, działka o nr ewid.: 610, połączonej z drogą krajową KD32 poprzez istniejący zjazd na drogę publiczną gminną, obsługującą istniejącą stację gazową oraz tereny przyległe leżące poza granicami opracowania planu.

2. Dopuszcza się urządzenie drogi dojazdowej wewnętrznej, w obszarze terenu objętego planem, zgodnie z przepisami szczególnymi.

3. Wyklucza się możliwość tworzenia bezpośrednich włączy do drogi publicznej krajowej nr 32.

4. W przypadku stwierdzenia przez zarządcę drogi, iż zagospodarowanie terenu spowoduje wzrost natężenia ruchu na skrzyżowaniu drogi gminnej z drogą krajową, na poszczególnych inwestorach przedmiotowego terenu spoczywał będzie obowiązek jego przebudowy w sposób zgodny z wymogami bezpieczeństwa, określonymi przez zarządcę drogi.

§23. Ustala się korzystanie z istniejącej infrastruktury technicznej oraz nowoprojektowanej, przy zachowaniu przepisów szczególnych oraz następujących warunków:

- 1) kanalizacja sanitarna: do czasu podłączenia do gminnej sieci kanalizacji sanitarnej dopuszcza się lokalizację toalet przenośnych lub gromadzenie ścieków w szczelnym zbiorniku bezodpływowym zlokalizowanym w obszarze działki oraz wywóz nieczystości do miejsc ich utylizacji; docelowo odprowadzać ścieki bytowe do sieci kanalizacji sanitarnej;
- 2) wody opadowe i roztopowe zagospodarować w obszarze działki, zgodnie z obowiązującymi przepisami odrębnymi;
- 3) zaopatrzenie w wodę, w tym do celów przeciwpożarowych: z istniejącej gminnej sieci wodociągowej, na warunkach określonych przez właściciela sieci wodociągowej;
- 4) zaopatrzenie w energię elektryczną: z istniejących i projektowanych urządzeń elektroenergetycznych;
- 5) zaopatrzenie w gaz: z istniejącej sieci gazowej, na warunkach określonych przez właściciela sieci gazowej;

- 6) zaopatrzenie w ciepło: przy ogrzewaniu części socjalno-bytowej zastosować źródła energii o ograniczonej emisji; plan dopuszcza wykorzystanie niekonwencjonalnych źródeł energii;
- 7) odpady komunalne ustala się tymczasowo gromadzić w miejscach do tego wyznaczonych w obszarze działki oraz ich wywóz do miejsc wskazanych przez Urząd Gminy, zgodnie z gminnym planem gospodarki odpadami i przepisami odrębnymi;
- 8) odpady powstałe w wyniku działalności usługowo-handlowej powinny podlegać tymczasowemu składowaniu w wydzielonym miejscu w obszarze działki, w szczelnych, zamkniętych i oznakowanych pojemnikach, zgodnie z obowiązującymi przepisami.

ROZDZIAŁ XI

Sposób i termin tymczasowego zagospodarowania, urządzania i użytkowania terenów

§24. Nie ustala się sposobu i terminu tymczasowego zagospodarowania, urządzania i użytkowania terenów.

ROZDZIAŁ XII

Stawki procentowe, na podstawie których ustala się opłatę, o której mowa w art. 36 ust. 4

§25. Ustala się stawkę procentową, służącą naliczeniu jednorazowej opłaty od wzrostu wartości nieruchomości, o której mowa w art. 36 ust. 4 ustawy o planowaniu i zagospodarowaniu przestrzennym, w wysokości 30%.

DZIAŁ III Przepisy końcowe

§26. Plan zachowuje ważność, również wtedy jeśli nastąpi zmiana lub nowelizacja przepisów szczególnych, chyba że z ich treści będzie wynikał obowiązek dokonania zmiany planu oraz nastąpi zmiana wymienionych w planie numerów ewidencyjnych działek.

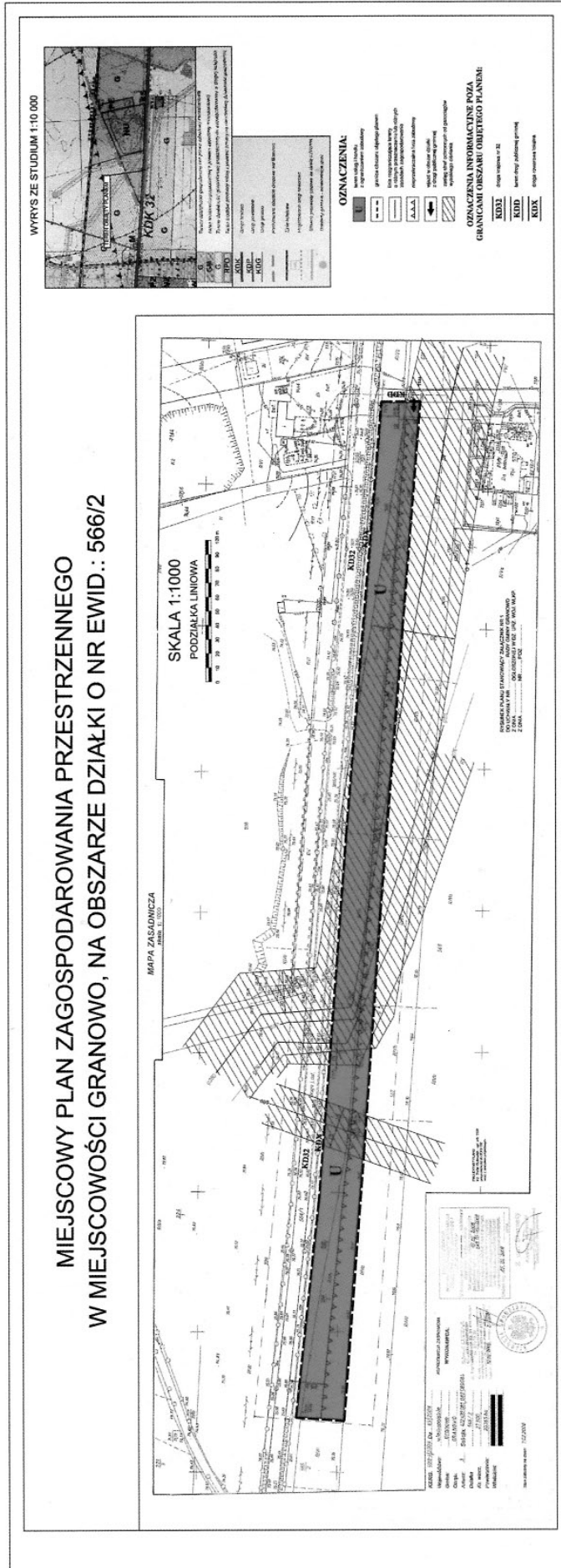
§27. Wykonanie uchwały powierza się Wójtowi Gminy Granowo.

§28.1. Niniejsza uchwała wraz z załącznikiem graficznym nr 1, stanowi akt prawa miejscowego i podlega ogłoszeniu z załącznikami nr 2 i 3 w Dzienniku Urzędowym Województwa Wielkopolskiego.

2. Uchwała wchodzi w życie 30 dni od dnia ogłoszenia w Dzienniku Urzędowym Województwa Wielkopolskiego.

Przewodniczący
Rady Gminy
(-) Jan Jóźwiak

**MIEJSCOWY PLAN ZAGOSPODAROWANIA PRZESTRZENNEGO
W MIEJSCOWOŚCI GRANOWO, NA OBSZARZE DZIAŁKI O NR EWID.: 566/2**



PRZEWODNICZY
RADY GMINY
Jan Józwiak

Załącznik nr 2
do uchwały Nr XXIII/153/2009
Rady Gminy Granowo
z dnia 14 lipca 2009 r.

ROZSTRZYGNIĘCIE O SPOSOBIE ROZPATRZENIA UWAG DO PROJEKTU MIEJSCOWEGO PLANU ZAGOSPODAROWANIA PRZESTRZENNEGO W MIEJSCOWOŚCI GRANOWO NA OBSZARZE DZIAŁKI O NR EWID.: 566/2 ORAZ PROGNOZY ODDZIAŁYWANIA NA ŚRODOWISKO DO PROJEKTU PLANU

Przedmiotowy projekt planu oraz prognoza oddziaływania na środowisko do niniejszego planu, zgodnie art. 17 ust. 10 ustawy o planowaniu i zagospodarowaniu przestrzennym z dnia 27 marca 2003 r. (Dz.U. z 2003 r. Nr 80 poz. 717 ze zm.) oraz art. 39 ust. 2 i art. 41 ustawy z dnia 3 października 2008 r. (Dz.U. z 2008 r. Nr 199 poz. 1227 ze zm.) o udostępnianiu informacji o środowisku i jego ochronie, udziale społeczeństwa w ochronie środowiska oraz o ocenach oddziaływania na środowisko, został wyłożony do publicznego wglądu na 21 dni, w terminie od 15.04.2009 r. do 15.05.2009 r. W dniu 28.04.2009 r. odbyła się dyskusja publiczna.

Zgodnie z ustawą z dnia 27 marca 2003 r. o planowaniu i zagospodarowaniu przestrzennym (Dz.U. z 2003 r. Nr 80, poz. 717 ze zm.) oraz ustawą z dnia 3 października 2008 r. (Dz.U. z 2008 r. Nr

199 poz. 1227 ze zm.) o udostępnianiu informacji o środowisku i jego ochronie, udziale społeczeństwa w ochronie środowiska oraz o ocenach oddziaływania na środowisko, uwagi były przyjmowane do dnia 29.05.2009 r.

W ustawowym terminie 14 dni, po zakończeniu wyłożenia projektu planu i prognozy oddziaływania na środowisko do publicznego wglądu, nie wniesiono żadnych uwag do przedmiotowych dokumentów, w związku z czym Rada Gminy Granowo nie podejmuje rozstrzygnięcia o sposobie rozpatrzenia wniesionych uwag, o których mowa w art. 20 ust. 1 ustawy o planowaniu i zagospodarowaniu przestrzennym oraz w art. 42 ust. 1 i 2 ustawy o udostępnianiu informacji o środowisku i jego ochronie, udziale społeczeństwa w ochronie środowiska oraz o ocenach oddziaływania na środowisko.

Załącznik nr 3
do uchwały Nr XXIII/153/2009
Rady Gminy Granowo
z dnia 14 lipca 2009 r.

SPOSÓB REALIZACJI INWESTYCJI ZAPISANYCH W MIEJSCOWYM PLANIE ZAGOSPODAROWANIA PRZESTRZENNEGO, Z ZAKRESU INFRASTRUKTURY TECHNICZNEJ, KTÓRE NALEŻĄ DO ZADAŃ WŁASNYCH GMINY ORAZ ZASADY ICH FINANSOWANIA DLA MIEJSCOWEGO PLANU ZAGOSPODAROWANIA PRZESTRZENNEGO W MIEJSCOWOŚCI GRANOWO NA OBSZARZE DZIAŁKI O NR EWID.: 566/2

Zgodnie z art. 20 ust. 1 ustawy z dnia 27 marca 2003 r. o planowaniu i zagospodarowaniu przestrzennym (Dz.U. z 2003 r. Nr 80, poz. 717 ze zm.), Rada Gminy Granowo, w oparciu o obowiązujące przepisy, w tym:

- ustawę z dnia 26 listopada 1998 r. o finansach publicznych (Dz.U. z 2003 r. Nr 15, poz. 148 ze zm.);
- ustawę z dnia 8 marca 1990 r. o samorządzie gminnym (Dz.U. z 2001 r. Nr 142, poz. 1591 ze zm.);
- ustawę z dnia 7 czerwca 2001 r. o zbiorowym zaopatrzeniu w wodę i zbiorowym odprowadzaniu ścieków (Dz.U. z 2001 r. Nr 72, poz. 747 ze zm.);
- ustawę z dnia 10 kwietnia 1997 r. Prawo energetyczne (Dz.U. z 2003 r. Nr 153, poz. 1504 ze zm.);
- prognozę skutków finansowych uchwalenia przedmiotowego planu;

oraz w oparciu o ustalenia planu, rozstrzyga się, co następuje:

§1. Inwestycje z zakresu infrastruktury technicznej obciążają budżet gminy i stanowią zadania własne gminy, zgodnie z art. 7 ust. 1 w/w ustawy o samorządzie gminnym. Z uwagi na ograniczone środki budżetowe, gmina obowiązki te rozłożyć może w czasie określonym w prognozie skutków finansowych uchwalenia przedmiotowego planu.

§2. Plan ustala docelowe odprowadzenie ścieków do sieci kanalizacji sanitarnej oraz dopuszcza do czasu jej realizacji korzystanie z toalet przenośnych lub szczelnych zbiorników bezodpływowych.

§3. W bezpośrednim sąsiedztwie terenu objętego planem istnieją urządzenia elektroenergetyczne, sieć elektroenergetyczna oraz sieć wodociągowa. Ponadto jeżeli wzrośnie zapotrzebowanie na ener-

gię, wykonanie stacji transformatorowej lub przyłącza energetycznego leży w gestii dysponenta sieci, zgodnie z art. 7 ustawy z dnia 10 kwietnia 1997 r. Prawo energetyczne (Dz.U. z 2003 r. Nr 153, poz. 1504 ze zm.).

§4. Zapewnienie obsługi komunikacyjnej należy do zadań własnych gminy. Dojazd do terenu objętego planem jest zapewniony z istniejącej drogi publicznej gminnej klasy dojazdowej KDD połączonej z drogą publiczną krajową nr 32.

2920

UCHWAŁA Nr XXXIV/233/2009 RADY GMINY PIASKI

z dnia 7 sierpnia 2009 r.

w sprawie przyjęcia Gminnego Programu Opieki nad Zabytkami dla Gminy Piaski na lata 2009-2013

Na podstawie art. 7 ust. 1 pkt 9 ustawy z dnia 8 marca 1990 roku o samorządzie gminnym (Dz.U. z 2001 roku Nr 142 poz. 1591 ze zmianami) oraz art. 87 ust. 1, 2, 3 i 4 ustawy z dnia 23 lipca 2003 roku o ochronie zabytków i opiece nad zabytkami (Dz.U. Nr 162 poz. 1568 ze zmianami), po uzyskaniu opinii Wojewódzkiego Konserwatora Zabytków, Rada Gminy Piaski uchwala, co następuje:

§1. Przyjmuje się Program Opieki nad Zabytkami dla Gminy Piaski na lata 2009-2013 stanowiący załącznik do niniejszej uchwały.

§2. Wykonanie uchwały powierza się Wójtowi Gminy Piaski.

§3. Uchwała wchodzi w życie z dniem podjęcia i podlega ogłoszeniu w Dzienniku Urzędowym Województwa Wielkopolskiego.

Przewodniczący
Rady Gminy w Piaskach
(-)Irena Różalska

GMINNY PROGRAM OPIEKI NAD ZABYTKAMI NA LATA 2009-2013 DLA GMINY PIASKI

Spis treści

- | | |
|---|--|
| 1. Wstęp | mych na terenie gminy (wpisane do rejestru zabytków) |
| 1.1. Cel opracowania gminnego programu opieki nad zabytkami | 3.5. Krajobraz kulturowy |
| 1.2. Podstawa prawna opracowania gminnego programu opieki nad zabytkami | 3.5.1. Wykaz parków na terenie gminy Piaski włączonych do ewidencji zabytków |
| 2. UWARUNKOWANIA ZEWNĘTRZNE OCHRONY ZASOBÓW DZIEDZICTWA KULTUROWEGO. | 3.5.2. Wykaz zabytkowych cmentarzy na terenie gminy Piaski włączonych do ewidencji zabytków |
| 2.1. Relacje gminnego programu opieki nad zabytkami z opracowaniami wykonanymi na poziomie województwa. | 3.5.3. Zobrazowanie rozmieszczenia istotnych składników krajobrazu kulturowego. |
| 2.2. Opracowania wykonane na poziomie województwa | 3.6. Zabytki archeologiczne |
| 2.3. Dokumenty związane z dziedzictwem kulturowym o zasięgu gminnym | 3.6.1. Wykaz stanowisk archeologicznych wpisanych do rejestru zabytków. |
| 3. ZASOBY DZIEDZICTWA I KRAJOBRAZU KULTUROWEGO GMINY | 3.6.2. Wykaz stanowisk o własnej formie krajobrazowej. |
| 3.1. Obiekty zabytkowe nieruchome o najwyższym znaczeniu dla gminy | 3.6.3. Zestawienie liczbowe zewidencjonowanych stanowisk archeologicznych łącznie z ich funkcją oraz krótką analizą chronologiczną (opis koncentracji stanowisk archeologicznych - uwarunkowania fizjograficzne) |
| 3.2. Wykaz obiektów zabytkowych nieruchomych wpisanych do rejestru zabytków | 4. UWARUNKOWANIA WEWNĘTRZNE OCHRONY ZASOBÓW DZIEDZICTWA I KRAJOBRAZU KULTUROWEGO |
| 3.3. Wykaz obiektów zabytkowych nieruchomych (ewidencja zabytków) | 4.1. Stan zachowania i obszary największego zagrożenia zabytków |
| 3.4. Zespoły najcenniejszych zabytków rucho- | |