



DZIENNIK URZĘDOWY

WOJEWÓDZTWA WIELKOPOLSKIEGO

Poznań, dnia 28 lipca 2004 r.

Nr 121

TREŚĆ

Poz.:

UCHWAŁY RAD GMIN

- 2413** – nr XX/107/04 Rady Gminy Przykona z dnia 25 maja 2004 roku w sprawie nadania Statutu Gminnemu Ośrodkowi Pomocy Społecznej w Przykonie 11919
- 2414** – nr XX/108/04 Rady Gminy Przykona z dnia 25 maja 2004 roku w sprawie wysokości oraz szczegółowych zasad i trybu przyznawania i zwrotu zasiłku celowego z funduszy własnych gminy 11921
- 2415** – nr XX/109/04 Rady Gminy Przykona z dnia 25 maja 2004 roku w sprawie szczegółowych zasad przyznawania i odpłatności za usługi opiekuńcze oraz szczegółowe zasady częściowego lub całkowitego zwolnienia z odpłatności 11922
- 2416** – nr XX/119/04 Rady Gminy Przykona z dnia 25 maja 2004 roku w sprawie zmiany Uchwały nr XLII/242/02 Rady Gminy Przykona z dnia 21 marca 2002 roku w sprawie szczegółowych zasad utrzymania czystości i porządku na terenie gminy 11923
- 2417** – nr XXI/87/04 Rady Gminy Łądek z dnia 27 maja 2004 roku w sprawie ustalenia wysokości stawek opłaty za zajęcie 1 m² pasa drogowego dróg gminnych, dla których zarządcą jest Gmina Łądek, na cele nie związane z budową, przebudową, remontem, utrzymaniem i ochroną dróg 11926
- 2418** – nr XIX/82/2004 Rady Gminy w Grzegorzewie z dnia 28 maja 2004 roku w sprawie zmiany uchwały nr XX/106/2000 Rady Gminy w Grzegorzewie z dnia 29 września 2000 roku w sprawie ustalenia regulaminu określającego wysokość stawek dodatków oraz szczegółowych warunków ich przyznawania, sposobu obliczania wynagrodzenia za godziny ponadwymiarowe i godziny doraźnych zastępstw oraz wysokości i szczegółowych zasad przyznawania i wypłacania nauczycielskiego dodatku mieszkaniowego dla nauczycieli zatrudnionych w szkołach i placówkach oświatowych prowadzonych przez Gminę Grzegorzew 11926
- 2419** – nr XIX/84/2004 Rady Gminy w Grzegorzewie z dnia 28 maja 2004 roku w sprawie opłat za zajęcie pasa drogowego na drogach gminnych na terenie gminy Grzegorzew 11928
- 2420** – nr XIX/163/04 Rady Miejskiej w Sompolnie z dnia 28 maja 2004 roku w sprawie nadania statutu Miejsko-Gminnemu Ośrodkowi Pomocy Społecznej w Sompolnie 11928
- 2421** – nr XIX/164/04 Rady Miejskiej w Sompolnie z dnia 28 maja 2004 roku w sprawie ustalenia zasad usytuowania miejsc sprzedaży i podawania napojów alkoholowych na terenie Gminy Sompolno 11930
- 2422** – nr XIX/166/04 Rady Miejskiej w Sompolnie z dnia 28 maja 2004 roku w sprawie zaliczenia drogi w gminie Sompolno do kategorii dróg gminnych 11931
- 2423** – nr XVI/96/2004 Rady Gminy w Malanowie z dnia 3 czerwca 2004 roku w sprawie uchwalenia Statutu Gminnego Ośrodka Pomocy Społecznej w Malanowie 11934
- 2424** – nr XXI/141/04 Rady Gminy Kaźmierz z dnia 18 czerwca 2004 roku w sprawie zwolnienia od opłaty stałej wpisu do ewidencji działalności gospodarczej 11935
- 2425** – nr 132/04 Rady Miejskiej w Kłodawie z dnia 22 czerwca 2004 roku w sprawie nadania nazwy ulicy w mieście Kłodawa 11936
- 2426** – nr XIV/83/2004 Rady Gminy Niechanowo z dnia 23 czerwca 2004 roku w sprawie ustalenia wysokości stawek opłat za zajęcie pasa drogowego dróg gminnych dla których zarządcą jest Wójt Gminy Niechanowo 11938
- 2427** – nr XIV/84/2004 Rady Gminy Niechanowo z dnia 23 czerwca 2004 roku w sprawie zwolnienia z opłaty stałej – zmian wpisu w ewidencji działalności gospodarczej 11939
- 2428** – nr XIV/87/2004 Rady Gminy Niechanowo z dnia 23 czerwca 2004 roku w sprawie trybu postępowania o udzielenie dotacji z budżetu gminy podmiotom nie zaliczonym do sektora finansów publicznych i nie działających w celu osiągnięcia zysku, sposobu jej rozliczenia oraz sposobu kontroli wykonywania zleconego zadania 11939

- 2429** – nr XXI/177/2004 Rady Gminy Kazimierz Biskupi z dnia 24 czerwca 2004 roku w sprawie określenia szczegółowych zasad przyznawania i odpłatności za usługi opiekuńcze lub specjalistyczne usługi opiekuńcze oraz szczegółowe warunki częściowego lub całkowitego zwolnienia z opłat, jak również tryb ich pobierania 11941
- 2430** – nr XVIII/177/04 Rady Miejskiej Turku z dnia 24 czerwca 2004 roku w sprawie uchwalenia miejscowego planu zagospodarowania przestrzennego miasta Turku ulicy Zdrojki Lewe 11942
- 2431** – nr XIX/92/04 Rady Gminy w Kole z dnia 28 czerwca 2004 roku w sprawie nadania nazw ulicom w miejscowości Borki 11954
- 2432** – nr XX/109/2004 Rady Gminy w Kuślinie z dnia 29 czerwca 2004 roku w sprawie planu sieci publicznych gimnazjów oraz określenia granic ich obwodów 11957
- 2433** – nr XVII/170/2004 Rady Miejskiej Gminy Stęszew z dnia 29 czerwca 2004 roku w sprawie nadania Statutu Ośrodkowi Pomocy Społecznej w Stęszewie 11957
- 2434** – nr XVII/171/2004 Rady Miejskiej Gminy Stęszew z dnia 29 czerwca 2004 roku w sprawie szczegółowych warunków przyznawania i odpłatności za usługi opiekuńcze i specjalistyczne usługi opiekuńcze, oraz szczegółowych warunków częściowego lub całkowitego zwolnienia od opłat jak również trybu ich pobierania 11959
- 2435** – nr XVII/172/2004 Rady Miejskiej Gminy Stęszew z dnia 29 czerwca 2004 roku w sprawie zasad zwrotu wydatków za świadczenia z pomocy społecznej w zakresie zadań własnych 11960
- 2436** – nr XVII/173/2004 Rady Miejskiej Gminy Stęszew z dnia 29 czerwca 2004 roku w sprawie nadania nazwy ulicy w miejscowości Strykowo 11961
- 2437** – nr XXVII/240/2004 Rady Gminy Suchy Las z dnia 8 lipca 2004 roku w sprawie nadania nazw ulic w Suchym Lesie 11963

UCHWAŁA RADY POWIATU

- 2438** – nr XXIV/131/2004 Rady Powiatu Tureckiego z dnia 30 czerwca 2004 roku w sprawie ustalenia trybu postępowania o udzielenie dotacji z budżetu powiatu, na inne zadania publiczne niż określone w ustawie o działalności pożytku publicznego i o wolontariacie, sposobu jej rozliczenia oraz sposobu kontroli wykonywania zleconego zadania 11965

UCHWAŁY SKŁADU ORZEKAJĄCEGO REGIONALNEJ IZBY OBRACHUNKOWEJ

- 2439** – nr 57/SO-12/D/04/Ko z dnia 29 czerwca 2004 roku w sprawie wydania opinii o możliwości sfinansowania deficytu budżetowego zaplanowanego w uchwale budżetowej Gminy i Miasta Tuliszków na 2004 rok 11970
- 2440** – nr 60/SO-12/P/04/Ko z dnia 29 czerwca 2004 roku w sprawie wydania opinii o prawidłowości prognozy kwoty długu załączonej do uchwały budżetowej Gminy i Miasta Tuliszków na 2004 11971

DECYZJA PREZESA URZĘDU REGULACJI ENERGETYKI

- 2441** – nr OPO-4210-16(11)/2004/4397/II/AgS z dnia 13 lipca 2004 roku w sprawie zatwierdzenia taryfy dla ciepła ustalonej przez Spółdzielnię Mieszkaniowo-Administracyjną w Dobrojewie z siedzibą w Gałowie 11972

2413

UCHWAŁA Nr XX/107/04 RADY GMINY PRZYKONA

z dnia 25 maja 2004 r.

w sprawie nadania Statutu Gminnemu Ośrodkowi Pomocy Społecznej w Przykonie

Na podstawie art. 18 ust. 1, art. 40 ust. 2 pkt 2 ustawy z dnia 8 marca 1990 r. o samorządzie gminnym (tj. Dz.U. z 2001 r. Nr 142, poz. 1591 ze zmianami) Rada Gminy uchwała co następuje:

§1. Nadaje się Statut Gminnemu Ośrodkowi Pomocy Społecznej w Przykonie stanowiący załącznik do Uchwały.

§2. Wykonanie uchwały powierza się Wójtowi Gminy w Przykonie.

§3. Traci moc Uchwała Nr XI/56/91 Rady Gminy Przykona z dnia 2 maja 1991 r. w sprawie zatwierdzenia Statutu Gminnego Ośrodka Pomocy Społecznej w Przykonie.

§4. Uchwała wchodzi w życie po upływie 14 dni po opublikowaniu w Dzienniku Urzędowym Województwa Wielkopolskiego.

Przewodniczący
Rady Gminy
(-) *Czesław Witczak*

Załącznik Nr 1
do Uchwały Nr XX/107/04
Rady Gminy Przykona
z dnia 25 maja 2004 r.

STATUT GMINNEGO OŚRODKA POMOCY SPOŁECZNEJ W PRYKONIE

I. Postanowienia ogólne:

§1. Gminny Ośrodek Pomocy Społecznej w Przykonie zwany dalej „Ośrodkiem” działa na podstawie:

1. Ustawy z dnia 12 marca 2004 r. o pomocy społecznej (Dz.U. Nr 64, poz. 593) i wydanych na jej podstawie aktach wykonawczych.
2. Ustawy z dnia 8 marca 1990 r. o samorządzie gminnym (tj. Dz.U. Nr 142, poz. 1591 z 2001 r. ze zmianami).
3. Ustawy z dnia 26 listopada 1998 r. o finansach publicznych (tj. Dz.U. 2003 r. Nr 15, poz. 148 ze zm.).
4. Ustawy z dnia 28 listopada 2003 r. o świadczeniach rodzinnych (Dz.U. z Nr 228, poz. 2255 ze zm.).

§2. 1. Gminny Ośrodek Pomocy Społecznej w Przykonie jest samodzielną, budżetową jednostką organizacyjną Gminy Przykona.

2. Siedziba Ośrodka mieści się w budynku Urzędu Gminy Przykona.

3. Obszar działania Ośrodka obejmuje teren gminy Przykona.

II. Cele i zadania Ośrodka

§3. 1. Działania Ośrodka mają na celu umożliwienie osobom i rodzinom przezwyciężenia trudnych sytuacji życio-

wych, których sami nie są w stanie pokonać wykorzystując własne zasoby i możliwości.

2. Ośrodek jest realizatorem zadań pomocy społecznej w Gminie.

§4. Do podstawowych zadań Ośrodka należy w szczególności:

1. Przyznawanie i wypłacanie świadczeń przewidzianych przepisami prawa.
2. Praca socjalna.
3. Analiza i ocena zjawisk rodzących zapotrzebowanie na świadczenia społeczne.
4. Prowadzenie i rozwój niezbędnej infrastruktury socjalnej.
5. Realizacja nowych form pomocy i samopomocy społecznej.

§5. 1. Do zadań własnych gminy o charakterze obowiązkowym należy:

- 1) opracowanie i realizacja gminnej strategii rozwiązywania problemów społecznych ze szczególnym uwzględnieniem programów pomocy społecznej,
- 2) sporządzanie bilansu potrzeb gminy w zakresie pomocy społecznej,
- 3) udzielanie schronienia, zapewnienie posiłku oraz niezbędnego ubrania osobom tego pozbawionym,

- 4) przyznawanie i wypłacanie zasiłków celowych,
 - 5) przyznawanie i wypłacanie zasiłków celowych na pokrycie wydatków powstałych w wyniku zdarzenia losowego,
 - 6) przyznawanie i wypłacanie zasiłków celowych na pokrycie wydatków na świadczenia zdrowotne osobom bezdomnym oraz innym osobom niemającym dochodu i możliwości uzyskania świadczenia na podstawie przepisów o powszechnym ubezpieczeniu w Narodowym Funduszu Zdrowia,
 - 7) przyznawanie zasiłków celowych w formie biletu kredytowego,
 - 8) opłacanie składek na ubezpieczenie emerytalne i rentowe za osobę rezygnującą z zatrudnienia w związku z koniecznością sprawowania bezpośredniej, osobistej opieki lub ciężko chorym członkiem rodziny oraz wspólnie niezamieszkującymi matką, ojcem lub rodzeństwem,
 - 9) praca socjalna,
 - 10) organizowanie i świadczenie usług opiekuńczych,
 - 11) dożywianie dzieci,
 - 12) sprawienie pogrzebu,
 - 13) kierowanie do domu pomocy społecznej i ponoszenie odpłatności za pobyt mieszkańca gminy w tym domu,
 - 14) sporządzanie sprawozdawczości oraz przekazywanie jej właściwemu wojewodzie.
2. Do zadań własnych gminy należy:
- 1) przyznawanie i wypłacanie zasiłków specjalnych,
 - 2) przyznawanie i wypłacanie zasiłków na ekonomiczne usamodzielnienie w formie zasiłku, pożyczek lub pomocy w naturze.
3. Do zadań zleconych z zakresu administracji rządowej realizowanej przez gminę należy:
- 1) przyznawanie i wypłacanie zasiłków stałych,
 - 2) opłacanie składek na ubezpieczenia zdrowotne określonych w przepisach o powszechnym ubezpieczeniu w Narodowym Funduszu Zdrowia,
 - 3) przyznawanie i wypłacanie zasiłków celowych na pokrycie wydatków związanych z kłeską żywiołową lub ekologiczną,
 - 4) realizacja zadań wynikających z rządowych programów pomocy społecznej, mających na celu ochronę życia osób, rodzin i grup społecznych oraz rozwój specjalistycznego wsparcia.

§6. Ośrodek realizuje swoje zadania współpracując z:

- 1) Wielkopolskim Urzędem Wojewódzkim w Poznaniu,
- 2) Regionalnym Ośrodkiem Polityki Społecznej w Poznaniu,
- 3) Powiatowym Centrum Pomocy Rodzinie w Turku,
- 4) Powiatowym Urzędem Pracy w Turku,
- 5) organizacjami pozarządowymi,
- 6) szkołami.

III. Struktura Ośrodka

§7. Ośrodkiem kieruje Kierownik, który jest zatrudniany i odwoływany przez Wójta Gminy.

§8. Kadra Ośrodka składa się z:

- 1) Kierownika,
- 2) 2 pracowników socjalnych,
- 3) głównego księgowego,
- 4) stanowiska świadczeń rodzinnych.

IV. Zasady finansowania Ośrodka

§9. Ośrodek finansowany jest z dotacji celowych z budżetu państwa i środków własnych gminy.

§10. Ośrodek prowadzi gospodarkę finansową na zasadach określonych dla jednostek budżetowych zgodnie z ustawą o finansach publicznych i ustawą o rachunkowości.

§11. Ośrodek używa pieczęci o treści:

Gminny Ośrodek
Pomocy Społecznej
Tel.(0-63) 278-61-19
62-731 Przykona, ul. Szkolna 7
woj. wielkopolskie

§12. 1. Statut Gminnego Ośrodka Pomocy Społecznej nadaje Rada Gminy Przykona w drodze uchwały.

2. Zmiany Statutu mogą być dokonywane w trybie określonym dla jego nadania.

2414

UCHWAŁA Nr XX/108/04 RADY GMINY PRZYKONA

z dnia 25 maja 2004 r.

w sprawie wysokości oraz szczegółowych zasad i trybu przyznawania i zwrotu zasiłku celowego z funduszy własnych gminy

Na podstawie art. 18 ust. 2 pkt 15 ustawy z dnia 8 marca 1990 r. o samorządzie gminnym (tekst jednolity Dz.U. z 2001 r. Nr 142 poz. 1591 ze zmianami) oraz art. 96 ust. 2, 4 ustawy z dnia 12 marca 2004 r. o pomocy społecznej (Dz.U. Nr 64 poz. 593) Rada Gminy uchwała co następuje:

§1. Zasiłki celowe zwrotne udziela się osobom i rodzinom, jeżeli dochód na osobę w rodzinie przekracza kryterium dochodowe rodziny.

§2. Zasiłek celowy zwrotny może być przyznany w szczególności na:

- pokrycie w części lub w całości kosztów remontów mieszkania osobom samotnym lub niepełnosprawnym,
- pokrycie kosztów leczenia i zakupu leków w sytuacji gdy zabieg lub lek jest konieczny do ratowania życia,
- na pokrycie kosztów dożywiania uczniów szkołach podstawowych i gimnazjum.

§3. Osoby i rodziny korzystające z pomocy społecznej w formie zasiłków zwrotnych zobowiązane są do zwrotu udzielonej pomocy w zależności od podpisanego dochodu zgodnie z tabelą, która stanowi załącznik do uchwały.

§4. Wykonanie uchwały powierza się Wójtowi Gminy Przykona.

§5. Traci moc Uchwała Nr XX/28/97 z dnia 19 lutego 1997 r. Rady Gminy Przykona w sprawie wysokości oraz szczegółowych zasad i trybu przyznawania i zwrotu zasiłku celowego z funduszy własnych gminy.

§6. Uchwała wchodzi w życie po upływie 14 dni od dnia ogłoszenia w Dzienniku Urzędowym Województwa Wielkopolskiego.

Przewodniczący
Rady Gminy
(-) *Czesław Witczak*

Załącznik Nr 1
do uchwały nr XX/108/04
Rady Gminy Przykona
z dnia 25 maja 2004 r.

Dochód w rodzinie % przystługującego kryterium	Procentowa wysokość zwrotu udzielonej pomocy
101 – 150%	nie podlega zwrotowi
151 – 170%	50%
171 – 200%	100%

2415

UCHWAŁA Nr XX/109/04 RADY GMINY PRZYKONA

z dnia 25 maja 2004 r.

w sprawie szczegółowych zasad przyznawania i odpłatności za usługi opiekuńcze oraz szczegółowe zasady częściowego lub całkowitego zwolnienia z odpłatności

Na podstawie art. 18 ust. 2 pkt 15 ustawy z dnia 8 marca 1990 r. o samorządzie gminnym (tekst jednolity z 2001 r. Dz.U. Nr 142 poz. 1591 ze zmianami) oraz art. 50 ust. 1 i 6 ustawy z 12 marca 2004 r. o pomocy społecznej (Dz.U. Nr 64 poz. 593) Rada Gminy uchwała co następuje:

§1. Ośrodek Pomocy Społecznej realizuje pomoc w formie usług opiekuńczych jako zadanie własne.

§2. Ustala się, iż usługi opiekuńcze są częściowo lub całkowicie odpłatne.

§3. 1. Usługi opiekuńcze przysługują nieodpłatnie świadczeniobiorcom, których dochód nie przekracza kryterium dochodowego ustalonego zgodnie z art. 8 ust. 1 i 2.

2. Osobom, które nie spełniają kryterium dochodowego ustala się odpłatność zgodnie z tabelą, która stanowi załącznik do uchwały.

§4. Wykonanie uchwały zleca się Wójtowi Gminy Przykona.

§5. Traci moc uchwała nr XXII/129/97 Rady Gminy Przykona z dnia 19 lutego 1997 r. w sprawie szczegółowych zasad przyznawania i odpłatności za usługi opiekuńcze oraz szczegółowe zasady częściowego lub całkowitego zwolnienia z opłat.

§6. Uchwała wchodzi w życie po upływie 14 dni od dnia ogłoszenia w Dzienniku Urzędowym Województwa Wielkopolskiego.

Przewodniczący
Rady Gminy
(-) Czesław Witczak

Załącznik
do uchwały NR XX/109/04
Rady Gminy Przykona
z dnia 25 maja 2004 r.

Dochód w rodzinie % przysługującego kryterium	Procentowa wysokość odpłatności liczona od kosztu usługi	
	Osoba samotnie gospodarująca	Osoby w rodzinie
101 – 150%	5%	10%
151 – 200%	10%	20%
201 – 300%	15%	30%
301 – 400%	50%	70%
401 i powyżej	100%	100%

2416

UCHWAŁA Nr XX/119/04 RADY GMINY PRZYKONA

z dnia 25 maja 2004 r.

w sprawie zmiany Uchwały Nr XLII/242/02 Rady Gminy Przykona z dnia 21 marca 2002 r. w sprawie szczegółowych zasad utrzymania czystości i porządku na terenie gminy

Na podstawie art. 18 ust. 2 pkt 15, art. 40 ust. 1 ustawy z dnia 8 marca o samorządzie gminnym (tekst jedn. – Dz.U. z 2001 r. nr 142, poz. 1591), art. 4 ustawy z dnia 13 września 1996 r. o utrzymaniu czystości i porządku w gminach (Dz.U. nr 132, poz. 622, z późn. zm.) oraz po uzyskaniu pozytywnej opinii Powiatowego Inspektora Sanitarnego w Turku (ON-HK-5070-13/04 z dnia 26 kwietnia 2004 r.) uchwała się, co następuje:

§1. „Regulamin utrzymania porządku i czystości na terenie gminy”, stanowiący załącznik do Uchwały Rady Gminy Przykona Nr XLII/242/02 z dnia 21 marca 2002 r. otrzymuje brzmienie określone w Załączniku do niniejszej Uchwały.

§2. W §2 Uchwały Nr XLII/242/02 z dnia 21 marca 2002 r. słowa „Zarząd Gminy” zastępuje się słowami „Wójt Gminy”.

§3. W pozostałym zakresie Uchwała nie ulega zmianie.

§4. Wykonanie Uchwały powierza się Wójtowi Gminy Przykona

§5. Uchwała wchodzi w życie po upływie 14 dni od daty opublikowania w Dzienniku Urzędowym Województwa Wielkopolskiego.

Przewodniczący
Rady Gminy
(-) *Czesław Witczak*

REGULAMIN UTRZYMANIA PORZĄDKU I CZYSTOŚCI NA TERENIE GMINY

ROZDZIAŁ I

Postanowienia ogólne

§1. 1. Regulamin ustala szczegółowe zasady utrzymania porządku i czystości na terenie nieruchomości znajdujących się w gminie.

2. Postanowienia Regulaminu są interpretowane i stosowane w zgodzie w szczególności z przepisami ustawy z 13 września 1996 r. o utrzymaniu czystości i porządku w gminie (Dz.U. nr 132 poz. 622, z późn. zm.) oraz ustawy z 27 kwietnia 2001 r. o odpadach (Dz.U. nr 62 poz. 628).

§2. Ilekroć w Regulaminie jest mowa o:

- 1) odpadach komunalnych – rozumie się przez to odpady powstające w gospodarstwach domowych, a także odpady nie zawierające odpadów niebezpiecznych pochodzące od innych wytwórców odpadów, które ze względu na swój charakter lub skład są podobne do odpadów powstających w gospodarstwach domowych,
- 2) właścicielach nieruchomości – należy przez to rozumieć także współwłaścicieli, użytkowników wieczystych oraz jednostki organizacyjne i osoby posiadające nieruchomości w zarządzie lub użytkowaniu, a także inne podmioty władające nieruchomościami,
- 3) podmiotach uprawnionych – należy przez to rozumieć gminne jednostki organizacyjne oraz inne jednostki organizacyjne oraz osoby fizyczne, które uzyskały pozwolenie

na świadczenie usług komunalnych na podstawie art. 7 ustawy o utrzymaniu czystości i porządku w gminach,

4) nieczystościach ciekłych – rozumie się przez to ścieki gromadzone przejściowo w zbiornikach bezodpływowych.

ROZDZIAŁ II

Wymagania w zakresie utrzymania porządku i czystości na nieruchomościach i terenach użytku publicznego

§3. 1. Właściciele nieruchomości są obowiązani do utrzymania porządku, czystości oraz należytego stanu sanitarno-higienicznego nieruchomości, starać się o estetyczny wygląd budynków i ich otoczenia, a także upiększać je zielenią i ukwieceniem.

2. Wójt Gminy będzie organizować okresowe konkursy inspirujące do większej dbałości o czystość, porządek i estetyczny wygląd nieruchomości.

§4. 1. Właściciele nieruchomości albo inne podmioty wskazane ustawą mają obowiązek niezwłocznego oczyszczania ze śniegu i lodu oraz usuwania błota i zanieczyszczeń z chodnika.

2. Obowiązek oczyszczania ze śniegu i lodu winien być realizowany przez odgarnięcie w miejsce nie powodujące zakłóceń w ruch pieszych lub pojazdów i podjęcie działań usuwających lub co najmniej ograniczających śliskość chodnika.

3. Teren nieruchomości powinien być w miarę potrzeby sprzątnięty, utwardzone części terenu oraz chodniki położone wzdłuż nieruchomości powinny być zamiatane, aby nie dopuścić do zalegania na nim zanieczyszczeń.

§5. 1. Właściciele nieruchomości, na których znajdują się tereny lub obiekty służące do użytku publicznego, mają obowiązek ustawienia na tych terenach lub obiektach koszy na śmieci i systematycznego ich opróżniania, w sposób nie dopuszczający do przepełnienia.

2. Obowiązek określony w ust. 1 dotyczy także zarządzającego drogą publiczną, znajdującą się na obszarze zabudowanym w rozumieniu przepisów ustawy z 20 czerwca 1997 r. Prawo o ruchu drogowym (Dz.U. nr 98 poz. 602 z późn. zm.) oraz w odniesieniu do przystanków komunikacji publicznej, przedsiębiorców korzystających z takich przystanków.

ROZDZIAŁ III

Zasady usuwania odpadów komunalnych z nieruchomości

§6. 1. Odpady komunalne powstające na terenie nieruchomości muszą być gromadzone w urządzeniach odpowiadających wymaganiom określonym w niniejszym Regulaminie, natomiast nieczystości ciekłe, nie odprowadzane do sieci kanalizacyjnej bądź przydomowej oczyszczalni ścieków, w zbiornikach odpowiadających wymaganiom wynikającym z przepisów odrębnych, w szczególności ustawy z dnia 7 lipca 1994 r. prawo budowlane (tekst jedn. Dz.U. z 2000 r. nr 106 poz. 1126 z późn. zm.).

2. Jeżeli na terenie nieruchomości powstają także odpady inne niż komunalne, to muszą być one gromadzone w sposób wyodrębniony od odpadów komunalnych. Zasady gospodarowania takimi odpadami określają przepisy odrębne.

§7. Odpady medyczne lub weterynaryjne, powstające w związku z prowadzoną na terenie nieruchomości działalnością w zakresie usług medycznych lub weterynaryjnych, nie mogą być gromadzone w pojemnikach służących gromadzeniu odpadów komunalnych. Szczegółowe zasady postępowania z tymi odpadami określają przepisy odrębne.

§8. 1. Pojemniki na odpady komunalne należy ustawiać w miejscach łatwo dostępnych zarówno dla ich użytkowników jak i pracowników firmy wywozowej, w sposób nie powodujący nadmiernych uciążliwości i utrudnień dla mieszkańców nieruchomości lub osób trzecich.

2. Właściciel nieruchomości ma obowiązek utrzymywać pojemniki na odpady w takim stanie sanitarnym i technicznym, aby korzystanie z nich mogło odbywać się bez przeszkód i powodowania zagrożeń dla zdrowia użytkowników.

3. Właściciel nieruchomości jest obowiązany zapewnić pracownikom firmy wywozowej dostęp do pojemników w czasie ustalonym w umowie o odbiór odpadów, w sposób umożliwiający opróżnienie pojemników bez narażania na szkodę ludzi, budynków bądź pojazdów.

§9. Powstające na terenie nieruchomości odpady roślinne powinny być, w miarę możliwości, zagospodarowane we własnym zakresie – kompostowanie, karma dla zwierząt.

§10. 1. Stałe odpady komunalne muszą być usuwane z terenu nieruchomości w terminach uzgodnionych z firmą wywozową.

2. Nieczystości ciekłe muszą być usuwane z nieruchomości z częstotliwością i w sposób gwarantujący, że nie nastąpi wypływ ze zbiornika, zwłaszcza wynikający z jego przepełnienia, a także zanieczyszczenie powierzchni ziemi i wód podziemnych.

3. Wywozu nieczystości ciekłych może dokonać wyłącznie firma posiadająca wymagane prawem pozwolenie na świadczenie usług komunalnych na terenie gminy.

ROZDZIAŁ IV

Urządzenia przeznaczone do gromadzenia odpadów

§11. 1. Właściciel nieruchomości zapewnia wyposażenie jej w urządzenia służące do gromadzenia odpadów komunalnych poprzez zakup takich urządzeń, wydzierżawienie od firmy wywozowej lub w inny sposób ustalony w drodze umowy z firmą wywozową.

2. Odpady komunalne mogą być gromadzone jedynie w zamkniętych i szczelnych pojemnikach lub kontenerach, dostosowanych do systemu wywozu odpadów uzgodnionego z firmą zajmującą się wywozem nieczystości.

§12. 1. Mieszkańcy gminy Przykona zobowiązani są do prowadzenia selektywnej zbiórki następujących odpadów:

- 1) szkło białe,
- 2) szkło kolorowe,
- 3) makulatura,
- 4) tworzywa sztuczne.

2. Dla potrzeb selektywnej zbiórki odpadów stosuje się pojemniki typu IGLO lub worki utrzymane w następującej kolorystyce:

- 1) biały – z przeznaczeniem na szkło białe,
- 2) zielony – z przeznaczeniem na szkło kolorowe,
- 3) żółty lub siatkowy – z przeznaczeniem na tworzywa sztuczne,
- 4) niebieski – z przeznaczeniem na makulaturę,

3. Selektywna zbiórka odpadów powinna być prowadzona z zachowaniem ogólnych warunków usuwania odpadów określonych w niniejszym Regulaminie. Szczegółowe zasady selektywnej zbiórki odpadów ustalone zostaną w umowie z firmą wywozową lub zakładem utylizacji odpadów.

§13. 1. Zabrania się gromadzenia w pojemnikach – kontenerach na odpady komunalne śniegu, lodu, gorącego popiołu i żużlu, gruzu budowlanego, substancji toksycznych, żrących i wybuchowych, a także odpadów z działalności gospodarczej.

2. Zabrania się spalania w pojemnikach – kontenerach jakichkolwiek odpadów komunalnych.

ROZDZIAŁ V

Zasady rozliczania usług

§14. 1. Właściciel nieruchomości obowiązany jest do pobierania, przechowywania i okazywania, na zasadach określonych w ustawie z 13 września 1996 r. o utrzymaniu porządku i czystości w gminach, dowodów usunięcia ustalonej ilości odpadów w sposób zgodny z postanowieniami tejże ustawy.

2. Właściciel nieruchomości jest obowiązany do udzielenia firmie wywozowej informacji niezbędnych dla ustalenia treści umowy o usuwanie odpadów w sposób zgodny z wymaganiami określonymi w niniejszym Regulaminie.

3. Wyklucza się możliwość usuwania odpadów z terenu nieruchomości inaczej niż za pośrednictwem firmy wywozowej z zastrzeżeniem pkt 4.

4. Dopuszcza się usuwanie odpadów komunalnych stałych, do końca roku 2005, także własnym transportem na składowisko w Psarach.

ROZDZIAŁ VI

Obowiązki właścicieli zwierząt domowych

§15. 1. Osoby będące właścicielami lub opiekunami psów i innych zwierząt domowych są zobowiązane do sprawowania opieki nad tymi zwierzętami, w tym w szczególności nie pozostawiania bez dozoru, jeżeli zwierzę nie jest należycie uwiązane lub nie znajduje się w pomieszczeniu zamkniętym bądź na terenie ogrodzonym w sposób uniemożliwiający samodzielne wydostanie się zwierzęcia z niego.

2. Zwalnianie psa ze smyczy z nałożonym kagańcem jest dozwolone tylko w miejscach mało uczęszczanych przez ludzi i pod warunkiem, że właściciel ma możliwość sprawowania bezpośredniej kontroli nad zachowaniem psa.

ROZDZIAŁ VII

Zasady utrzymywania zwierząt gospodarskich na terenach osiedlowej zabudowy jednorodzinnej i letniskowej

§16. 1. Wprowadza się całkowity zakaz chowu i utrzymywania następujących gatunków zwierząt gospodarskich: konie, bydło, trzoda chlewna, owce i kozy na obszarach zabudowy jednorodzinnej i letniskowej, a w szczególności:

- 1) teren osiedla domków jednorodzinnych w Przykonie,
- 2) teren osiedla domków jednorodzinnych w Psarach, z wyłączeniem ul. Zielonej,
- 3) teren osiedla domków jednorodzinnych w Przykonie ul. Nowa.

2. Dopuszcza się chów i utrzymywanie następujących gatunków zwierząt:

- 1) drób,
- 2) króliki,
- 3) gołębie.

3. Prowadzący chów zwierząt jest obowiązany zapewnić:

- 1) gromadzenie i usuwanie powstających w związku z hodowlą odpadów i nieczystości w sposób zgodny z prawem i nie powodowanie zanieczyszczenia terenu nieruchomości oraz wód powierzchniowych i podziemnych,
 - 2) niepowodowanie przez prowadzoną hodowlę, wobec osób zamieszkujących na nieruchomości lub nieruchomościach sąsiednich, uciążliwości takich jak hałas, odory czy podobne,
 - 3) przestrzeganie obowiązujących przepisów sanitarno-epidemiologicznych.
4. Przepisy ust. 1 i 2 wchodzi w życie 1.01.2005 r.

2417

UCHWAŁA NR XXI/87/04 RADY GMINY ŁĄDEK

z dnia 27 maja 2004 r.

w sprawie ustalenia wysokości stawek opłaty za zajęcie 1 m² pasa drogowego dróg gminnych, dla których zarządcą jest Gmina Łądek, na cele niezwiązane z budową, przebudową, remontem, utrzymaniem i ochroną dróg

Na podstawie art. 18 ust. 2 pkt 8 ustawy z dnia 8 marca 1990 r. o samorządzie gminnym (Dz.U. z 2001 r. Nr 142, poz. 1591 z późn. zm.) i art. 40 ust. 8 ustawy z dnia 21 marca 1985 r. o drogach publicznych (Dz.U. z 2000 r. Nr 71, poz. 838 z późn. zm.) uchwała, co następuje:

§1. Ustala się następujące dzienne stawki opłaty za zajęcie 1 m² pasa drogowego w celu prowadzenia robót w pasie drogowym:

- 1) za zajmowanie jezdni o nawierzchni twardej, przy zwężeniu jezdni (poniżej 100% szerokości jezdni) - 4,00 zł.
- 2) za zajmowanie jezdni o nawierzchni twardej przy zamknięciu jezdni (100% szerokości jezdni) - 8,00 zł.
- 3) za zajmowanie innych elementów pasa drogowego (poza jezdnią) o nawierzchni twardej - 3,00 zł.
- 4) za zajmowanie pozostałych elementów pasa drogowego - 2,00 zł.

§2. Ustala się następujące roczne stawki opłaty za zajęcie 1 m² pasa drogowego w celu umieszczenia w pasie drogowym urządzeń infrastruktury technicznej niezwiązanych z potrzebami zarządzania drogami lub potrzebami ruchu drogowego:

- 1) na obiekcie mostowym - 200,00 zł.
- 2) poza obiektami mostowymi - 20,00 zł.

§3. Ustala się dzienną stawkę opłaty za zajęcie 1 m² pasa drogowego w celu umieszczenia w pasie drogowym reklam, w wysokości 2,00 zł za 1 m² powierzchni reklamy.

§4. Wykonanie uchwały powierza się Wójtowi Gminy Łądek.

§5. Uchwała wchodzi w życie po upływie 14 dni od dnia ogłoszenia w Dzienniku Urzędowym Województwa Wielkopolskiego.

Przewodniczący
Rady Gminy
(-) Waldemar Herudziński

2418

UCHWAŁA Nr XIX/82/2004 RADY GMINY W GRZEGORZEWIE

z dnia 28 maja 2004 r.

w sprawie zmiany uchwały nr XX/106/2000 Rady Gminy w Grzegorzewie z dnia 29 września 2000 r. w sprawie ustalenia regulaminu określającego wysokość stawek dodatków oraz szczegółowych warunków ich przyznawania, sposobu obliczania wynagrodzenia za godziny ponadwymiarowe i godziny doraźnych zastępstw oraz wysokości i szczegółowych zasad przyznawania i wypłacania nauczycielskiego dodatku mieszkaniowego dla nauczycieli zatrudnionych w szkołach i placówkach oświatowych prowadzonych przez Gminę Grzegorzew

Na podstawie art. 7 ust. 1 pkt 8 i art. 18 ust. 2 pkt 15 ustawy z dnia 8 marca 1990 r. o samorządzie gminnym (Dz.U. z 2001 r. Nr 142, poz. 1591 z późn. zm.) art. 30 ust. 6 ustawy z dnia 26 stycznia 1982 r. Karta Nauczyciela (Dz.U. z 2003 r. Nr 118, poz. 1112 z późn. zm.) Rada Gminy w Grzegorzewie uchwała, co następuje:

§1. W regulaminie określającym wysokość oraz szczegółowe warunki przyznawania Nauczycielom dodatków: moty-

wacyjnego, funkcyjnego i za warunki pracy oraz niektóre inne składniki wynagradzania wprowadza się następujące zmiany:

- 1) §6 otrzymuje brzmienie:

Nauczycielowi przysługuje dodatkowe wynagrodzenie za ocenę i poprawę prac uczniowskich z języka polskiego począwszy od czwartej klasy szkoły podstawowej i gimnazjum w wysokości 30 złotych, wypłacane proporcjonalnie do liczby realizowanych godzin.

§2. Załącznik Nr 2 do Regulaminu otrzymuje brzmienie określone w załączniku do niniejszej uchwały.

§3. Wykonanie uchwały powierza się Wójtowi Gminy.

§4. Uchwała wchodzi w życie po 14 dniach od ogłoszenia w Dzienniku Urzędowym Województwa Wielkopolskiego.

Przewodniczący
Rady Gminy
(-) Stanisław Pyka

Załącznik
do uchwały Nr XIX/82/2004
Rady Gminy w Grzegorzewie
z dnia 28 maja 2004 r.

ZAŁĄCZNIK NR 2 DO REGULAMINU

Dodatek funkcyjny

1. Nauczycielowi, któremu powierzono stanowisko dyrektora lub wicedyrektora szkoły albo inne stanowisko kierownicze przewidziane w statucie szkoły, przysługuje dodatek funkcyjny w wysokości określonej w poniższej tabeli:

I. Tabela dodatków funkcyjnych

Lp.	Stanowisko kierownicze	Miesięcznie w złotych
1.	2.	3.
1.	Przedszkola	
	a) dyrektor przedszkola czynnego do 5 godzin dziennie	110 - 370
	b) dyrektor przedszkola czynnego ponad 5 godzin dziennie	190 - 500
2.	Szkoły wszystkich typów	
	a) dyrektor szkoły liczącej	
	- do 6 oddziałów	190 - 550
	- od 7 do 16 oddziałów	220 - 600
	- 17 i więcej oddziałów	330 - 870
	b) wicedyrektor	190 - 550
3.	Inne stanowiska kierownicze	
	Przewidziane w statutach szkół i placówek	50 - 380

II. Dodatek funkcyjny przysługuje także nauczycielom, którym powierzono obowiązki kierownicze w zastępstwie.

W tych przypadkach prawo do dodatku powstaje od pierwszego dnia miesiąca po upływie jednomiesięcznego okresu pełnienia tych obowiązków i gaśnie z pierwszym dniem miesiąca po zaprzestaniu pełnienia tych obowiązków.

2. Dodatek funkcyjny przysługuje również nauczycielowi z tytułu:
 - a) sprawowania funkcji opiekuna stażu, w wysokości 65 zł,
 - b) powierzenia wychowawstwa klasy w wysokości 45 zł,

c) powierzenia funkcji doradcy metodycznego lub nauczyciela konsultanta w wysokości 200 zł.

3. Wysokość dodatku funkcyjnego, w granicach stawek określonych tabelą ustala dla dyrektorów Wójt Gminy, a dla wicedyrektorów oraz innych nauczycieli uprawnionych dyrektor szkoły, uwzględniając między innymi wielkość szkoły, jej warunki organizacyjne, złożoność zadań wynikających z funkcji kierowniczej, liczbę stanowisk kierowniczych w szkole, wyniki pracy szkoły.
4. Otrzymywanie dodatku, o którym mowa w ust. 1 pkt 1, nie wyłącza prawa do otrzymywania dodatku, o którym mowa w ust 2 pkt 1, 2, 3.

2419

UCHWAŁA Nr XIX/84/2004 RADY GMINY W GRZEGORZEWIE

z dnia 28 maja 2004 r.

w sprawie opłat za zajęcie pasa drogowego na drogach gminnych na terenie gminy Grzegorzew

Na podstawie art. 18 ust. 2 pkt 15, art. 40 ust. 1 ustawy z dnia 8 marca 1990 r. o samorządzie gminnym (Dz.U. z 2001 r. Nr 142 poz. 1591 z późniejszymi zmianami) oraz art. 40 ust. 8 ustawy z dnia 21 marca 1985 r. o drogach publicznych (Dz.U. z 2000 r. Nr 71 poz. 838 z późniejszymi zmianami) Rada Gminy w Grzegorzewie uchwala, co następuje:

§1. Ustala się stawki opłat za zajęcie pasa drogowego dla dróg gminnych w gminie Grzegorzew na cele niezwiązane z budową, przebudową, remontem, utrzymaniem i ochroną dróg w następującej wysokości:

1. Prowadzenie robót w pasie drogowym:
 - za zajęcie 1 m² chodnika, - 0,50 zł za dobę,
 - za zajęcie 1 m² pobocza, pasa zieleni - 0,30 zł za dobę,
 - za zajęcie 1 m² jezdni do 20% szerokości - 0,50 zł za dobę,
 - za zajęcie 1 m² jezdni powyżej 20% do 50% jej szerokości - 2 zł za dobę,
 - za zajęcie 1 m² jezdni powyżej 50% do całkowitego zajęcia jezdni – 4 zł za dobę.

2. Umieszczenie w pasie drogowym urządzeń infrastruktury technicznej niezwiązanych z potrzebami zarządzania drogami lub potrzebami ruchu drogowego w stawce rocznej za 1 m² rzutu poziomego urządzenia:

- na obszarze niezabudowanym - 5 zł,
- na obszarze zabudowanym - 10 zł,
- na obiekcie mostowym - 16 zł.

Umieszczenie w pasie drogowym reklamy:

- za zajęcie 1 m² powierzchni reklamy - 1 zł za dobę.

3. Umieszczenie w pasie drogowym obiektów handlowych i usługowych:

- za zajęcie 1 m² powierzchni obiektu – 0,10 zł za dobę.

§2. Wykonanie uchwały powierza się Wójtowi Gminy Grzegorzew.

§3. Uchwała wchodzi w życie po upływie 14 dni od daty w Dzienniku Urzędowym Województwa Wielkopolskiego.

Przewodniczący
Rady Gminy
(-) Stanisław Pyka

2420

UCHWAŁA Nr XIX/163/04 RADY MIEJSKIEJ W SOMPOLNIE

z dnia 28 maja 2004 r.

w sprawie nadania statutu Miejsko - Gminnemu Ośrodkowi Pomocy Społecznej w Sompolnie

Na podstawie art. 18 ust. 2 pkt 15 ustawy z dnia 8 marca 1990 r. o samorządzie gminnym (Dz.U. z 2001 r. Nr 142, poz. 1591 ze zm.) oraz art. 110 ust. 1 ustawy z dnia 12 marca 2004 r. o pomocy społecznej (Dz.U. Nr 64, poz. 593) Rada Miejska w Sompolnie uchwala co następuje:

§1. Nadaje się statut Miejsko - Gminnemu Ośrodkowi Pomocy Społecznej w Sompolnie. Statut stanowi załącznik nr 1 do niniejszej uchwały.

§2. Traci moc uchwała Rady Miejskiej w Sompolnie z dnia 30 czerwca 1999 r. nr XII/82/99 w sprawie nadania statutu

Miejsko - Gminnego Ośrodka Pomocy Społecznej w Sompolnie.

§3. Wykonanie niniejszej uchwały powierza się Burmistrzowi Miasta Sompolno.

§4. Uchwała wchodzi w życie po upływie 14 dni od dnia ogłoszenia w Dzienniku Urzędowym Województwa Wielkopolskiego.

Przewodniczący
Rady Miejskiej
(-) Roman Bednarek

Załącznik nr 1
do uchwały nr XIX/163/04
Rady Miejskiej w Sompolnie
z dnia 28 maja 2004 r.

STATUT MIEJSKO - GMINNEGO OŚRODKA POMOCY SPOŁECZNEJ W SOMPOLNIE

§1. Miejsko - Gminny Ośrodek Pomocy Społecznej w Sompolnie jest jednostką organizacyjną Gminy.

§2. Miejsko - Gminny Ośrodek Pomocy Społecznej w Sompolnie działa w szczególności na podstawie:

- ustawy z dnia 12 marca 2004 r. o pomocy społecznej (Dz.U. Nr 64, poz. 593) oraz wydanych na jej podstawie aktach wykonawczych,
- ustawy z dnia 28 listopada 2003 r. o świadczeniach rodzinnych (Dz.U. Nr 228, poz. 2255 ze zm.) oraz wydanych na jej podstawie aktach wykonawczych, z zastrzeżeniem §3 ust. 1,
- ustawy z dnia 14 czerwca 1960 r. Kodeks postępowania administracyjnego (Dz.U. Nr 98 z 2000 r. poz. 1071 ze zm.) oraz wydanych na jej podstawie aktach wykonawczych,
- ustawy z dnia 8 marca 1990 r. o samorządzie gminnym (Dz.U. Nr 142 z 2001 r. poz. 1591 ze zm.) oraz wydanych na jej podstawie aktach wykonawczych,
- ustawy z dnia 22 marca 1990 r. o pracownikach samorządowych (Dz.U. Nr 142 z 2001 r. poz. 1593 ze zm.) oraz wydanych na jej podstawie aktach wykonawczych.

§3. 1. Miejsko - Gminny Ośrodek Pomocy Społecznej w Sompolnie realizuje:

- zadania własne Gminy z zakresu pomocy społecznej,
- zadania zlecone Gminie z zakresu pomocy społecznej,
- świadczenia rodzinne, w przypadku upoważnienia do prowadzenia postępowania w sprawach dotyczących tych świadczeń,
- programy z zakresu pomocy społecznej.

2. W zakresie postępowania administracyjnego, prowadzonego w związku z realizowanymi zadaniami, Miejsko - Gminny Ośrodek Pomocy Społecznej w Sompolnie działa jako organ I instancji.

3. Decyzje w sprawach świadczeń z pomocy społecznej wydaje Kierownik Miejsko - Gminnego Ośrodka Pomocy Społecznej na podstawie pisemnego upoważnienia Burmistrza Miasta.

§4. 1. Miejsko - Gminnym Ośrodkiem Pomocy Społecznej kieruje i reprezentuje na zewnątrz Kierownik, zatrudniany i zwalniany każdorazowo przez Burmistrza Miasta.

2. Kierownik Miejsko - Gminnego Ośrodka Pomocy Społecznej corocznie składa Radzie Miejskiej sprawozdanie z działalności Ośrodka oraz przedstawia zakres istniejących potrzeb.

3. Kierownik Miejsko - Gminnego Ośrodka Pomocy Społecznej jest pracodawcą dla zatrudnionych w nim pracowników.

4. Szczegółowe zasady pracy Miejsko - Gminnego Ośrodka Pomocy Społecznej określa „Regulamin pracy”.

§5. 1. Miejsko - Gminny Ośrodek Pomocy Społecznej zatrudnia:

- pracowników socjalnych,
- głównego księgowego,
- opiekunki domowe,
- pracowników administracyjno – biurowych.

2. W zakresie powierzonym przez Burmistrza Miejsko - Gminny Ośrodek Pomocy Społecznej realizuje zadania z zakresu świadczeń rodzinnych. Zdania te wykonywane są poprzez wieloosobowe stanowisko ds. świadczeń rodzinnych.

3. Obowiązki poszczególnych pracowników regulują zakresy czynności opracowane przez Kierownika Miejsko - Gminnego Ośrodka Pomocy Społecznej.

§6. 1. Kierownik Miejsko - Gminnego Ośrodka Pomocy Społecznej prowadzi i koordynuje na terenie Gminy współpracę z jednostkami publicznymi, kościołami, związkami wyznaniowymi, stowarzyszeniami, osobami prawnymi i fizycznymi itp. w związku z realizacją zadań z pomocy społecznej.

2. Kierownik Miejsko - Gminnego Ośrodka Pomocy Społecznej wszczyna, w ramach obowiązującego stanu prawnego, postępowania przed sądami i innymi organami w sprawach osób korzystających ze świadczeń pieniężnych z pomocy społecznej.

3. W swych działaniach Kierownik Ośrodka przestrzega obowiązujące przepisy oraz kieruje się dobrem objętych nimi osób.

§7. Zmiana Statutu dla swej ważności wymaga formy pisemnej pod rygorem nieważności.

§8. Statut wchodzi w życie po 14 dniach od dnia ogłoszenia uchwały w Dzienniku Urzędowym Województwa Wielkopolskiego.

2421

UCHWAŁA Nr XIX/164/04 RADY MIEJSKIEJ W SOMPOLNIE

z dnia 28 maja 2004 r.

w sprawie ustalenia zasad usytuowania miejsc sprzedaży i podawania napojów alkoholowych na terenie Gminy Sompolno

Na podstawie art. 18 ust. 2 pkt 15 ustawy z dnia 8 marca 1990 r. samorządzie gminnym (Dz.U. z 2001 r. Nr 142, poz. 1591 ze zm.) oraz art. 12 ust. 2 ustawy z dnia 26 października 1982 r. o wychowaniu w trzeźwości przeciwdziałaniu alkoholizmowi (Dz.U. z 2002 r. Nr 147, poz. 1231 ze zm.) uchwała się, co następuje:

§1. Ustala się zasady usytuowania miejsc sprzedaży i podawania napojów alkoholowych na terenie Gminy Sompolno, stanowiące załącznik nr 1 do niniejszej uchwały.

§2. Wykonanie uchwały powierza się Burmistrzowi Miasta Sompolno.

§3. Tracą moc uchwały Rady Miejskiej w Sompolnie:

1) nr XXIV/21/93 z dnia 5 lipca 1993 r. w sprawie określenia zasad usytuowania na terenie Gminy Sompolno miejsc sprzedaży napojów alkoholowych,

2) nr XXV/27/93 z dnia 22 października 1993 r. zmieniającej uchwałę w sprawie określenia zasad usytuowania na terenie Gminy Sompolno miejsc sprzedaży napojów alkoholowych.

§4. Uchwała wchodzi w życie po upływie 14 dni od daty jej ogłoszenia w Dzienniku Urzędowym Województwa Wielkopolskiego.

Przewodniczący
Rady Miejskiej
(-) Roman Bednarek

Załącznik nr 1
do Uchwały Nr XIX/164/04
Rady Miejskiej w Sompolnie
z dnia 28 maja 2004 r.

ZASADY USYTUOWANIA MIEJSC SPRZEDAŻY I PODAWANIA NAPOJÓW ALKOHOLOWYCH NA TERENIE GMINY SOMPOLNO

Realizując Gminny Program Profilaktyki i Rozwiązywania Problemów Alkoholowych ustala się następujące zasady lokalizacji miejsc sprzedaży i podawania napojów alkoholowych:

1. Ustalając usytuowanie miejsca sprzedaży i spożywania napojów alkoholowych należy kierować się zasadą że miejsca takie nie mogą się znajdować bliżej niż 50 m (pięćdziesiąt metrów) od:

- szkoły,
- obiektu kultu religijnego (kościół, kaplica),
- obiektu sportowego (stadionu, boiska),
- zakładu pracy,
- dworca i przystanków komunikacji publicznej,
- cmentarza,
- ośrodka zdrowia.

2. Odległość 50 m mierzona jest w linii prostej łączącej wejście główne miejsca sprzedaży i podawania napojów alkoholowych z wejściem głównym do obiektów wymie-

nionych w pkt 1, a w przypadku gdy obiekty te otoczone są ogrodzeniem odległość mierzona jest do ogrodzenia.

3. Zasady usytuowania miejsc sprzedaży i podawania napojów alkoholowych obejmują wszystkie punkty sprzedaży i podawania napojów alkoholowych takich jak:

- alkoholi do 4,5% zawartości alkoholu oraz piwa,
- alkoholi powyżej 4,5% do 18% zawartości alkoholu (z wyjątkiem piwa),
- alkoholi powyżej 18% zawartości alkoholu.

4. Zezwolenia na sprzedaż napojów alkoholowych powyżej 4,5% zawartości alkoholu (z wyjątkiem piwa) przeznaczone do spożycia poza miejscem sprzedaży jak i w miejscu sprzedaży wydawane są w granicach liczby punktów ustalonych przez Radę Miejską.

5. Zabrania się spożywania napojów alkoholowych w detalicznych punktach sprzedaży i w ich obrębie. Przez „obręb punktu sprzedaży” należy rozumieć całą posesję, na której znajduje się punkt sprzedaży łącznie z przyległym do niej chodnikiem.

6. Burmistrz w uzasadnionych wypadkach może zezwolić na działalność punktów sprzedaży i podawania napojów alkoholowych, z zastosowaniem odstępstwa od zasady ich usytuowania, określonych w pkt 1, jeżeli prowadzenie tych punktów zgodnie z opinią Miejskiej Komisji Rozwiązywania Problemów Alkoholowych nie powoduje zakłócenia w funkcjonowaniu urzędów oraz działalności instytucji i organizacji, mieszczących się w wymienionych miejscach i obiektach; W takim przypadku wymagane jest dodatkowo uzyskanie pisemnej zgody pochodzącej od właściciela lub administratora obiektu.
7. Przedsiębiorcy posiadający zezwolenia na sprzedaż napojów alkoholowych bez względu na rodzaj sprzedaży, zobowiązani są do uwidaczniania informacji o szkodliwości spożywania alkoholu, jak również zakazie sprzedaży i podawania osobom:
 - a) których zachowanie wskazuje, że znajdują się w stanie nietrzeźwym,
 - b) do lat 18,
 - c) na kredyt lub pod zastaw.
8. Określony czas pracy placówki handlu detalicznego i lokalu gastronomicznego jest również czasem sprzedaży napojów alkoholowych.
9. Posiadacz zezwolenia, któremu wygasło zezwolenie z przyczyn określonych w art. 18 ust. 12 ustawy o wychowaniu w trzeźwości i przeciwdziałaniu alkoholizmowi jest obowiązany zwrócić je organowi, który wydał to zezwolenie.
10. Przedsiębiorcy prowadzący sprzedaż napojów alkoholowych do spożycia poza miejscem sprzedaży jak i w miejscu sprzedaży, mogą być kontrolowani w zakresie przestrzegania ustawy o wychowaniu w trzeźwości i przeciwdziałaniu alkoholizmowi, składanych oświadczeń finansowych oraz postanowień niniejszej uchwały, przez Miejską Komisję Rozwiązywania Problemów Alkoholowych w zakresie swoich kompetencji.

2422

UCHWAŁA Nr XIX/166/04 RADY MIEJSKIEJ W SOMPOLNIE

z dnia 28 maja 2004 r.

w sprawie zaliczenia drogi w gminie Sompolno do kategorii dróg gminnych

Na podstawie art. 18 ust. 2 pkt 15 ustawy z dnia 8 marca 1990 r. o samorządzie gminnym (tekst jednolity z 2001 r. Dz.U. Nr 142, poz. 1591 ze zm.) oraz art. 7 ust. 2 ustawy z dnia 21 marca 1985 r. o drogach publicznych (tekst jednolity z 2001 r. Dz.U. Nr 71, poz. 833 ze zm.) uchwała się, co następuje:

§1. Zalicza się drogę oznaczoną numerem 63/2 w miejscowości Paprocin gmina Sompolno do kategorii dróg gminnych w brzmieniu załącznika do niniejszej uchwały.

2. Zaliczenie wymienionej drogi do kategorii dróg gminnych Zarząd Powiatu Konińskiego zaopiniował pozytywnie.

§2. Wykonanie uchwały powierza się Burmistrzowi.

§3. Uchwała wchodzi w życie po upływie 14 dni od dnia ogłoszenia w Dzienniku Urzędowym Województwa Wielkopolskiego.

Przewodniczący
Rady Miejskiej
(-) Roman Bednarek

STAROSTWO POWIATOWE
w KONINIE
62-510 Koan, Al. 1 Maja 9

Województwo
Powiat
Jednostka ewidencyjna
Obsz

wielkopolskie
koninowski
SOMPOLNO - OBSZAR WIEJSKI
PAPROCIN

W Y P I S I W Y R Y S

I. WYPIIS Z REJESTRU GRUNTÓW

JEDNOSTKA REJESTROWA : G58

W Ł A Ś C I C I E L E

właściciel :
udział: 1/1, WIEDUSZALOWY

W Ł A D A J Ą C Y

administrator :
udział: 1/1, REJON DRÓG PUBLICZNYCH , siedziba: KONIN

G R U N T Y

Oznaczenie działki		Bliższe określenie położenia	Określenie konturów - użytków i klas gleboznawczych		POMIĘRZENIA w ha		Numer księ wieczyste /oznaczeni innych doko
arkusz	nr działki		Opis	Oznac.	użytków i klas	działki	
1	75		drogi	dr	0.30	0.30	
1	63/1		drogi	dr	1.0048	1.0048	
1	41/2		drogi	dr	0.4952	0.4952	

Całk. powierzchni: 2.290 ha, słownie: dwa i dziewięćdziesiąt trzy tysiące m2

Sporządzono według stanu rejestru z dnia: 2004-03-31, sporządziła: REGINA KANTAROWSKA

Dokument niniejszy jest wypisem z opisowych danych ewidencji gruntów i budynków, wydanym do celów sądowych nie przeznaczonym do dokonywania replau w księdze wieczystej.

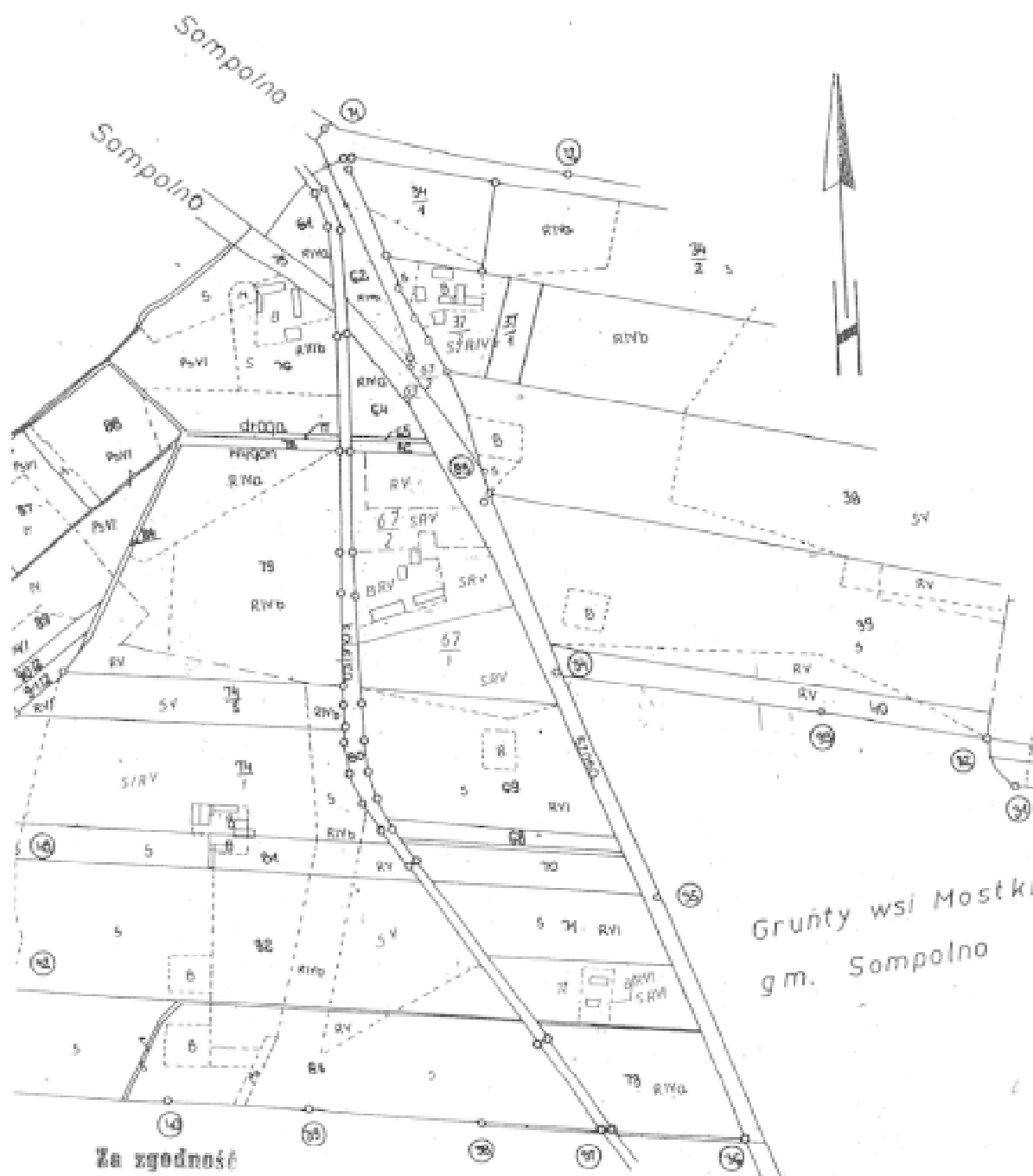
STAROSTA KONIŃSKI
POWIATOWY OŚRODEK DOKUMENTACJI
GEODEZYJNEJ I KARTOGRAFICZNEJ W KONINIE
Reprodukowanie, rozpowszechnianie i rozprowadzanie niniejszego dokumentu wymaga zezwolenia, o którym mowa w art. 18 ustawy z dnia 17 maja 1989 r. - Prawo geodezyjne i kartograficzne (Dz. U. Nr 30, poz. 163, z późniejszymi zmianami).
Konin: 31.03.2004
(data) (podpis)

GEODETA
Dyrektor
Powiatowego Ośrodka Dokumentacji
Geodezyjnej i Kartograficznej w Koninie
Regina Kantarowska

Z up. STAROSTY
Violetta Słodnick
Kierownik/Dyrektor

II. WYRYS Z MAPY EWIDENCYJNEJ

Skala 1 : 5000



Grunty wsi Mostki
gm. Sompolno

Za zgodność
z oryginałem
24.05.2004
STAROSTWO POWIATOWE
W KONINIE
Al. 1-go Maja 9
62-810 Konin

2423

UCHWAŁA Nr XVI/96/2004 RADY GMINY W MALANOWIE

z dnia 3 czerwca 2004 r.

w sprawie uchwalenia Statutu Gminnego Ośrodka Pomocy Społecznej w Malanowie

Na podstawie art. 18 ust. 2 pkt 15 i art. 40 ust. 1 ustawy z dnia 8 marca 1990 r. o samorządzie gminnym (tekst jednolity Dz.U. Nr 142 z 2001 r., poz. 1591 oraz art. 110 ustawy z dnia 12 marca 2004 r. o pomocy społecznej Dz.U. Nr 64 z 2004 r., poz. 593) Rada Gminy w Malanowie uchwała co następuje:

§1. Uchwala się Statut Gminnego Ośrodka Pomocy Społecznej w Malanowie w brzmieniu stanowiącym załącznik nr 1 do uchwały.

§2. Traci moc uchwała Rady Gminy w Malanowie Nr VII/48/2003 z dnia 29.04.2003 r. w sprawie uchwalenia Statutu Gminnego Ośrodka Pomocy Społecznej w Malanowie.

§3. Wykonanie niniejszej uchwały powierza się Wójtowi Gminy w Malanowie.

§4. Uchwała wchodzi w życie po upływie 14 dni od dnia ogłoszenia w Dzienniku Urzędowym Województwa Wielkopolskiego.

Przewodniczący
Rady Gminy
(-) *Ignacy Kurpik*

Załącznik Nr 1
do Uchwały Nr XVI/96/2004
Rady Gminy w Malanowie
z dnia 3 czerwca 2004 r.

STATUT GMINNEGO OŚRODKA POMOCY SPOŁECZNEJ

I. Postanowienia ogólne

§1. Gminny Ośrodek Pomocy Społecznej w Malanowie zwany dalej „Ośrodkiem” działa na podstawie:

1. Ustawy z dnia 12 marca 2004 r. o pomocy społecznej (Dz.U. Nr 64, poz. 593 ze zmianami) i wydanych na jej podstawie aktach wykonawczych.
2. Ustawy z dnia 8 marca 1990 r. o samorządzie gminnym (Dz.U. Nr 142, poz. 1591 z 2001 r. ze zmianami).
3. Ustawy z dnia 26 listopada 1998 r. o finansach publicznych (Dz.U. Nr 15, poz. 148 ze zmianami).
4. Ustawy z dnia 28 listopada 2003 r. o świadczeniach rodzinnych (Dz.U. Nr 228, poz. 2255 ze zmianami).
5. Ustawy z dnia 19 sierpnia 1994 r. o ochronie zdrowia psychicznego (Dz.U. Nr 111, poz. 535 ze zmianami).

§2. 1. Gminny Ośrodek Pomocy Społecznej w Malanowie jest samodzielną budżetową jednostką organizacyjną Gminy Malanów.

2. Siedziba Ośrodka mieści się w budynku Urzędu Gminy w Malanowie.

3. Obszar działania Ośrodka obejmuje teren gminy Malanów.

II. Cele i zadania Ośrodka

§3. 1. Działania Ośrodka mają na celu pomoc osobom i rodzinom w przezwyciężeniu trudnych sytuacji życiowych, których sami nie są w stanie pokonać wykorzystując własne zasoby i możliwości.

2. Ośrodek jest realizatorem zadań pomocy społecznej w Gminie.

§4. Do podstawowych zadań Ośrodka należy w szczególności:

1. Przyznawanie i wypłacanie świadczeń przewidzianych przepisami prawa.
2. Praca socjalna.
3. Analiza i ocena zjawisk rodzących zapotrzebowanie na świadczenia społeczne.
4. Prowadzenie i rozwój niezbędnej infrastruktury socjalnej.
5. Realizacja nowych form pomocy i samopomocy społecznej.

§5. 1. Zadania określone w §4 Ośrodek realizuje w ramach zadań własnych gminy o charakterze obowiązkowym, zadań własnych gminy oraz zadań administracji rządowej realizowanych przez gminę.

2. Zadania własne gminy o charakterze obowiązkowym są określone w art. 17 ust. 1, pkt 1 - 18 Ustawy o Pomocy Społecznej (Dz.U. Nr 64 z 2004 r., poz. 593).

3. Zadania własne gminy są określone w art. 17 ust. 2, pkt 1- 5 Ustawy o Pomocy Społecznej (Dz.U. Nr 64 z 2004 r., poz. 593).

4. Zadania zlecone z zakresu administracji rządowej realizowany przez gminę są określone w art. 18 ust. 1, pkt 1-6 Ustawy o Pomocy Społecznej (Dz.U. Nr 64 z 2004 r., poz. 593).

§6. Ośrodek realizuje swoje zadania współpracując w szczególności z: Wielkopolskim Urzędem Wojewódzkim w Poznaniu, Regionalnym Ośrodkiem Polityki Społecznej w Poznaniu, Powiatowymi Centrami Pomocy Rodzinie, Powiatowymi Urzędami Pracy, organizacjami pozarządowymi, szkołami, kościołami i związkami wyznaniowymi.

III. Struktura organizacyjna Ośrodka.

§7. 1. Strukturę organizacyjną Ośrodka stanowią:

- kierownik Ośrodka,
- samodzielne stanowiska pracy w zależności od potrzeb (w tym stanowiska pracy ds. świadczeń rodzinnych),
- Ośrodek Wsparcia.

2. Szczegółową strukturę organizacyjną, szczegółowe zadania i zasady funkcjonowania Ośrodka Pomocy Społecznej ustala Kierownik Ośrodka Pomocy Społecznej w regulaminie organizacyjnym, który zatwierdza Wójt Gminy Malanów.

3. Strukturę organizacyjną, szczegółowe zadania i zasady funkcjonowania Ośrodka Wsparcia określa regulamin, który zatwierdza Wójt Gminy Malanów w uzgodnieniu z Kierownikiem Ośrodka Pomocy Społecznej.

§8. 1. Ośrodkiem Pomocy Społecznej kieruje kierownik odpowiedzialny za jego działalność, który w szczególności:

- ustala potrzeby Gminy Malanów w zakresie pomocy społecznej,
- ustala plany i realizuje politykę kadrową OPS,
- zarządza mieniem i reprezentuje Ośrodek na zewnątrz,
- sprawuje nadzór nad przyznawaniem świadczeń pomocy społecznej i pracą pracowników OPS,
- składa roczne sprawozdanie Radzie Gminy z działalności Ośrodka.

2. Decyzje o zatrudnieniu i zwolnieniu Kierownika OPS podejmuje Wójt Gminy w Malanowie.

3. Upoważnienia do prowadzenia postępowania w indywidualnych sprawach z zakresu administracji publicznej oraz upoważnienia do wydawania decyzji w sprawach określonych w ustawie o pomocy społecznej (Dz.U. Nr 64 z 2004 r., poz. 593 ze zmianami) i z zakresu ustawy o świadczeniach rodzinnych (Dz.U. Nr 228 z 2003 r., poz. 2255 ze zmianami) określa Zarządzenie Wójta Gminy w Malanowie.

IV. Zasady finansowania Ośrodka

§9. Ośrodek finansowany jest z dotacji celowych z budżetu państwa i środków własnych gminy.

§10. Ośrodek prowadzi gospodarkę finansową na zasadach określonych dla jednostek budżetowych zgodnie z ustawą o finansach publicznych i ustawą o rachunkowości.

§11. Zmiany niniejszego Statutu wymagają uchwały Rady Gminy w Malanowie.

§12. W sprawach nie uregulowanych w niniejszym Statucie mają zastosowanie przepisy określone w §1 Załącznika Nr 1 do Uchwały Rady Gminy w Malanowie z dnia 3 czerwca 2004 r.

2424

UCHWAŁA Nr XXI/141/04 RADY GMINY KAŻMIERZ

z dnia 18 czerwca 2004 r.

w sprawie zwolnienia od opłaty stałej wpisu do ewidencji działalności gospodarczej

Na podstawie art. 18 ust. 2 pkt 15 ustawy z dnia 8 marca 1990 r. o samorządzie gminnym (tekst jednolity Dz.U. z 2001 r. Nr 142 poz. 1591, Dz.U. z 2002 r. Nr 23, poz. 220, nr 62, poz. 558, nr 113, poz. 984, nr 214 poz. 1806, nr 153, poz. 1271, Dz.U. z 2003 nr 80, poz. 717, nr 162, poz. 1568) oraz art. 7a ust. 3 ustawy z dnia 19 listopada 1999 r. Prawo działalności gospodarczej (Dz.U. Nr 101 poz. 1178, Dz.U. z 2000 r. Nr 86

poz. 958, Nr 114, poz. 1193, Dz.U. z 2001 r. Nr 67, poz. 679, Nr 49, poz. 509, Nr 102, poz. 1115, Nr 147, poz. 1643, Dz.U. z 2002 r. Nr 1, poz. 2, Nr 115, poz. 995, Nr 130, poz. 1112, Dz.U. z 2003 r. Nr 86, poz. 789, Nr 128, poz. 1176, Nr 217, poz. 2125, Dz.U. z 2004 r. Nr 54, poz. 535) Rada Gminy Kaźmierz uchwała co następuje:

§1. Zwalnia się od opłaty zgłoszenie dotyczące zmiany wpisu do ewidencji działalności gospodarczej do dnia 31 grudnia 2004 r. w zakresie:

1. określenia wyłącznie dotychczasowego przedmiotu wykonywanej działalności gospodarczej zgodnie z Polską Klasyfikacją Działalności (PKD),
2. uzupełnienia wpisu o numer PESEL.

§2. Wykonanie uchwały powierza się Wójtowi Gminy Kaźmierz.

§3. Uchwała wchodzi w życie po upływie 14 dni od dnia jej ogłoszenia w Dzienniku Urzędowym Województwa Wielkopolskiego.

Przewodniczący
Rady Gminy
(-) *Ryszard Hartwich*

2425

UCHWAŁA Nr 132/04 RADY MIEJSKIEJ W KŁODAWIE

z dnia 22 czerwca 2004 r.

w sprawie nadania nazwy ulicy w mieście Kłodawa

Na podstawie art. 18 ust. 2 pkt 13 ustawy z dnia 8 marca 1990 r. o samorządzie gminnym (Dz.U. z 2001 r. Nr 142, poz. 1591, zm. z 2002 r. Dz.U. Nr 23, poz. 220, Nr 62, poz. 558, Nr 113, poz. 984, Nr 153, poz. 1271 i Nr 214, poz. 1806; z 2003 r. Dz.U. Nr 80, poz. 717, Nr 162, poz. 1568; z 2004 r. Dz.U. Nr 102, poz. 1055) Rada Miejska w Kłodawie uchwala, co następuje:

§1. Zmienia się nazwę ulicy 11-go Listopada ozn. nr geod. 313 na odcinku od ulicy Poznańskiej do drogi krajowej A-2 i nadaje się temu odcinkowi nazwę WĄSKA.

§2. Lokalizacja nowej nazwy ulicy oznaczona jest na kopii mapy stanowiącej załącznik do uchwały.

§3. Wykonanie uchwały powierza się Burmistrzowi Kłodawy.

§4. Uchwała wchodzi w życie po upływie 14 dni od dnia jej ogłoszenia w Dzienniku Urzędowym Województwa Wielkopolskiego.

Przewodniczący Rady
(-) *Tadeusz Łojewski*



2426

UCHWAŁA Nr XIV/83/2004 RADY GMINY NIECHANOWO

z dnia 23 czerwca 2004 r.

w sprawie ustalenia wysokości stawek opłat za zajęcie pasa drogowego dróg gminnych dla których zarządcą jest Wójt Gminy Niechanowo

Na podstawie art. 40 ust. 8 ustawy z dnia 21 marca 1985 r. o drogach publicznych (Dz.U. z 2000 r. Nr 71, poz. 838; Nr 86, poz. 958; z 2001 r. Nr 125, poz. 1371; z 2002 r. Nr 25, poz. 253; Nr 41, poz. 365; Nr 62, poz. 554; Nr 74, poz. 676; Nr 89, poz. 804; Nr 113, poz. 984; Nr 216, poz. 1826; z 2003 r. Nr 80, poz. 717 i poz. 721; Nr 200, poz. 1953; Nr 217, poz. 2124), Rada Gminy Niechanowo uchwala, co następuje:

§1. Ustala się stawki opłat za zajęcie pasa drogowego dróg gminnych, których zarządcą jest Wójt Gminy Niechanowo na cele niezwiązane z budową, przebudową, remontem, utrzymaniem i ochroną dróg - zgodnie z załącznikiem do niniejszej uchwały.

§2. 1. Zajęcie pasa drogowego przez okres krótszy niż 24 godziny traktuje się jak zajęcie pasa drogowego przez 1 dzień.

2. Za niepełny rok kalendarzowy wysokość rocznych stawek opłat obliczana jest proporcjonalnie do liczby miesięcy umieszczenia urządzenia w pasie drogowym.

§3. Wykonanie uchwały powierza się Wójtowi Gminy Niechanowo.

§4. Uchwała wchodzi w życie po upływie 14 dni od ogłoszenia w Dzienniku Urzędowym Województwa Wielkopolskiego.

Przewodniczący
Rady Gminy Niechanowo
(-) *Zdzisław Sikora*

Załącznik
do uchwały nr XIV/83/2004
Rady Gminy Niechanowo
z dnia 23 czerwca 2004 r.

STAWKI OPŁAT ZA ZAJĘCIE PASA DROGOWEGO NA DROGACH GMINNYCH NA TERENIE GMINY NIECHANOWO

Lp.	Wyszczególnienie	Stawka opłaty za 1 m ² zajętego pasa drogowego
1.	Opłata za zajęcie pasa drogowego w celu prowadzenia robót w pasie drogowym.	
	a) za zajęcie jezdni o nawierzchni twardej:	
	- do 50% szerokości jezdni	5,00 zł / dzień
	- powyżej 50% szerokości jezdni	10,00 zł / dzień
	b) za zajęcie drogi o nawierzchni gruntowej:	
	- do 50% szerokości jezdni	2,00 zł / dzień
	- powyżej 50% szerokości jezdni	3,00 zł / dzień
	c) za zajęcie innego elementu pasa drogowego:	
	- za zajęcie chodnika (utwardzonego)	2,00 zł / dzień
	- za zajęcie chodnika gruntowego lub pobocza drogowego	1,00 zł / dzień
2.	Opłata za umieszczenie w pasie drogowym urządzeń infrastruktury technicznej nie związanych z potrzebami zarządzania drogami lub potrzebami ruchu drogowego:	
	a) poza obszarem zabudowanym	15,00 zł / rok
	b) w obszarze zabudowanym	40,00 zł / rok
3.	Opłata za umieszczenie w pasie drogowym obiektów budowlanych nie związanych z potrzebami zarządzania drogami lub potrzebami ruchu drogowego oraz reklam:	
	a) do 2 m ²	1,00 zł / dzień
	b) powyżej 2 m ²	0,70 zł / dzień
4.	Opłata za zajęcie pasa drogowego na prawach wyłączności w innych celach niż wymienione w p. 1, 2, 3	0,50 zł / dzień

2427

UCHWAŁA Nr XIV/84/2004 RADY GMINY NIECHANOWO

z dnia 23 czerwca 2004 r.

w sprawie zwolnienia z opłaty stałej - zmian wpisu w ewidencji działalności gospodarczej

Na podstawie art. 7 a ust. 3 ustawy z dnia 19 listopada 1999 r. – Prawo działalności gospodarczej (Dz.U. Nr 101 poz. 1178; z 2000 r., Nr 86 poz. 958, Nr 114 poz. 1193; z 2001 r. Nr 67 poz. 679; Nr 102 poz. 1115; Nr 147 poz. 1643; z 2002 r. Nr 1 poz. 2; Nr 115 poz. 995, Nr 130 poz. 1112; z 2003 r. Nr 86 poz. 789, Nr 128 poz. 1176 i Nr 217 poz. 2125) Rada Gminy Niechanowo uchwala co następuje:

§1. Zwalnia się z opłaty stałej przedsiębiorców dokonujących zmian wpisu w ewidencji działalności gospodarczej w zakresie określonym w art. 7b ust. 2 i art. 8 ustawy z dnia 19 listopada 1999 r. Prawo działalności gospodarczej.

§2. Zwolnienie o którym mowa w §1 obowiązuje do dnia 31 grudnia 2004 r.

§3. Wykonanie uchwały powierza się Wójtowi Gminy Niechanowo.

§4. Uchwała wchodzi w życie po upływie 14 dni od dnia jej ogłoszenia w Dzienniku Urzędowym Województwa Wielkopolskiego.

Przewodniczący
Rady Gminy Niechanowo
(-) *Zdzisław Sikora*

2428

UCHWAŁA Nr XIV/87/2004 RADY GMINY NIECHANOWO

z dnia 23 czerwca 2004 r.

w sprawie trybu postępowania o udzielenie dotacji z budżetu gminy podmiotom nie zaliczonym do sektora finansów publicznych i nie działających w celu osiągnięcia zysku, sposobu jej rozliczenia oraz sposobu kontroli wykonywania zleconego zadania

Na podstawie art. 18 ust. 2 pkt 15 ustawy z dnia 8 marca 1990 r. o samorządzie gminnym (Dz.U. z 2001 r. Nr 142, poz. 1591 z 2002 r. Nr 23, poz. 220, Nr 62, poz. 558, Nr 113, poz. 984, Nr 214, poz. 1806, z 2003 r. Nr 80, poz. 717) oraz na podstawie art. 118 ust. 2 pkt 2 ustawy z dnia 26 listopada 1998 r. o finansach publicznych (Dz.U. z 2003 r. Nr 15, poz. 148, Nr 45, poz. 391, poz. 391, Nr 65, poz. 594, Nr 166, poz. 1611) Rada Gminy uchwala, co następuje:

§1. Podmioty niezaliczone do sektora finansów publicznych i nie działające w celu osiągnięcia zysku mogą otrzymywać z budżetu gminy dotacje na cele publiczne związane z realizacją zadań związanych z zaspokajaniem zbiorowych potrzeb mieszkańców gminy Niechanowo.

§2. Zlecenie realizacji zadań publicznych określonych w ustawie z dnia 24 kwietnia 2003 r. o działalności pożytku publicznego i o wolontariacie (Dz.U. Nr 96 poz. 873) i udzielenie dotacji następuje na zasadach określonych w tej ustawie.

§3. Środki pieniężne przeznaczone na dotacje na finansowanie celów publicznych związanych z realizacją zadań własnych gminy realizowanych przez podmioty nie zaliczone do sektora finansów publicznych określone są na dany rok w uchwale budżetowej a do czasu uchwalenia budżetu w projekcie uchwały budżetowej.

§4. Dotacje nie będą udzielane:

1. na refundację kosztów poniesionych przed przyznaniem dotacji,
2. podmiotom, które nie rozliczyły się z gminą z dotychczasowych zobowiązań lub wykorzystały dotacje niezgodnie z przeznaczeniem - przez okres 2 lat od dnia wymagalności zobowiązania.

§5. Podmioty nie zaliczone do sektora finansów publicznych i nie działające w celu osiągnięcia zysku, ubiegające się o dotacje z budżetu gminy składają pisemne wnioski do Wójta Gminy Niechanowo w terminie do 31 sierpnia poprzedzają-

cego rok budżetowy. W uzasadnionych przypadkach Wójt Gminy Niechanowo może zdecydować o przyjęciu wniosku złożonego po tym terminie do 30 września.

§6. Wniosek o przyznanie dotacji na realizację określonego zadania publicznego powinien zawierać:

1. dokładne oznaczenie podmiotu ubiegającego się o przyznanie dotacji,
2. określenie celu publicznego będącego przedmiotem dotacji,
3. wysokość oczekiwanego dofinansowania,
4. termin i miejsce realizacji zadania publicznego,
5. uzasadnianie wniosku o przyznanie dotacji,
6. oświadczenie wnioskodawcy, że jest uprawniony do ubiegania się o przyznanie dotacji dla podmiotów nie zaliczonych do sektora finansów publicznych nie działających w celu osiągnięcia zysku.

§7. Wójt przy rozpatrywaniu wniosku o przyznanie dotacji na realizację zadania publicznego bierze pod uwagę w szczególności:

1. spełnienie warunków formalno - prawnych wniosku,
2. znaczenie zadania dla realizowanych przez gminę celów publicznych,
3. kwotę oczekiwanej dotacji,
4. celowość i efektywność wykorzystania środków publicznych,
5. ocenę możliwości rzetelnego wykonania zadania publicznego przez podmiot wnioskujący,
6. analizę i ocenę wykonania poprzednich przedsięwzięć danego podmiotu, zwłaszcza uzyskanych efektów, spełniania celów, rzetelności i terminowości ich realizacji oraz rozliczenia otrzymanych na ten cel środków.

§8. 1. Zlecenie zadania i udzielenie dotacji następuje na podstawie pisemnej umowy, która zawiera w szczególności:

- 1) oznaczenie stron umowy,
- 2) szczegółowy opis zadania i termin jego wykonania,
- 3) określenia czasu na jaki umowa została zawarta,
- 4) określenie kwoty dotacji jaką gmina przekaże jednostce wykonującej zadanie, sposób i termin jej przekazywania,
- 5) tryb kontroli wykonania zadania,
- 6) sposób i terminy rozliczania udzielonej dotacji i zasady zwrotu w przypadku wykorzystania niezgodnie z celem lub zwrotu nie wykorzystanej części dotacji.

2. Umowa może być rozwiązana ze skutkiem natychmiastowym w wypadku nieterminowego lub nienależytego jej wykonania.

§9. Dotacja może być przekazywana jednorazowo lub w kilku ratach w zależności od specyfiki wykonywanego zadania.

§10. Podmiot dotowany zobowiązany jest do prowadzenia dokumentacji umożliwiającej przeprowadzenie kontroli wykonania zadania pod względem rzeczowym i finansowym, zgodnie z umową.

§11. Wójt Gminy Niechanowo sprawuje kontrole poprzez osoby lub podmioty przez niego upoważnione i przyjmuje rozliczenia umów, o których mowa w §8.

§12. Osoby i podmioty upoważnione do kontroli są uprawnione do kontrolowania sposobu wykonania zadania, na które została przyznana dotacja przez:

1. żądanie złożenia wyjaśnień, dokumentów i sprawozdań,
2. prowadzenie oględzin rzeczy albo sposobu wykonania zadań.

§13. 1. Ostatecznego rozliczenia przyznanej dotacji podmiot dotowany dokonuje w terminie 30 dni po upływie przewidzianego w umowie terminu realizacji zadania i nie później niż do 30 grudnia każdego roku.

2. Rozliczenie udzielonej dotacji powinno zawierać:

- a) zestawienie faktur i rachunków dokumentujących wydatki poniesione na realizację zadań finansowanych z budżetu gminy; zawierające numery i daty faktur lub rachunków, nazwy podmiotów je wystawiających, rodzaj i kwoty wydatków,
- b) kserokopie faktur lub rachunków drugostronnie opisanych potwierdzonych za zgodność z oryginałem i adnotacją „Finansowane ze środków gminy Niechanowo”.

§14. Dotacje przyznane i nie wykorzystane w danym roku podlegają zwrotowi do budżetu gminy. Dotacje udzielone z budżetu gminy i wykorzystane niezgodnie z przeznaczeniem podlegają natychmiastowemu zwrotowi do budżetu gminy wraz z odsetkami w wysokości określonej jak dla zaległości podatkowych liczonymi od dnia otrzymania środków.

§15. W celu zapewnienia jawności postępowania o udzielenie dotacji i jej rozliczenia wykaz podmiotów, które ubiegały się i otrzymały dotacje wraz z wysokością wnioskowanej, i przyznanej dotacji Wójta Gminy Niechanowo podaje do publicznej wiadomości poprzez umieszczenie na stronie internetowej Biuletynu Informacji Publicznej Urzędu Gminy oraz na tablicy ogłoszeń.

§16. Traci moc uchwała nr VIII/49/99 Rady Gminy w Niechanowie z dnia 3.11.1999 r. w sprawie określenia trybu postępowania w sprawach o udzielenie dotacji dla podmiotów nie zaliczanych do sektora finansów publicznych, o nie działających w celu osiągnięcia zysku z budżetu gminy.

§17. Wykonanie uchwały powierza się Wójtowi Gminy Niechanowo.

§18. Uchwała wchodzi w życie po upływie 14 dni od dnia ogłoszenia w Dzienniku Urzędowym Województwa Wielkopolskiego.

Przewodniczący
Rady Gminy Niechanowo
(-) *Zdzisław Sikora*

2429

UCHWAŁA Nr XXI/177/2004 RADY GMINY KAZIMIERZ BISKUPI

z dnia 24 czerwca 2004 r.

w sprawie określenia szczegółowych zasad przyznawania i odpłatności za usługi opiekuńcze lub specjalistyczne usługi opiekuńcze oraz szczegółowe warunki częściowego lub całkowitego zwolnienia z opłat, jak również tryb ich pobierania

Na podstawie art. 18 ust. 2 pkt 15 ustawy z dnia 8 marca 1990 r. o samorządzie gminnym (Dz.U. z 2001 r. Nr 142, poz. 1591 z późn. zm.) oraz art. 50 ust. 6; art. 96 ust. 1, 2, 4, art. 104 ust. 4 ustawy z dnia 12 marca 2004 r. o pomocy społecznej (Dz.U. z 2004 r. Nr 64, poz. 593) Rada Gminy Kazimierz Biskupi uchwala, co następuje:

§1. Przyznanie usług opiekuńczych lub specjalistycznych usług opiekuńczych następuje na podstawie zaświadczenia lekarskiego lub orzeczenia o znacznym stopniu niepełnosprawności, oraz wywiadu środowiskowego. Na równi ze znacznym stopniem niepełnosprawności traktuje się orzecz-

nie o całkowitej niezdolności do pracy i samodzielnej egzystencji oraz orzeczenie o zaliczeniu do I grupy inwalidzkiej.

§2. Usługi opiekuńcze przysługują nieodpłatnie świadczeniobiorcom, których dochód na osobę w rodzinie nie przekracza kryterium dochodowego określonego w art. 8 ust. 1 pkt 1 i 2 ustawy o pomocy społecznej

§3. Osoby, które nie spełniają kryterium dochodowego w §2 zwracają poniesione wydatki za usługi opiekuńcze lub specjalistyczne usługi opiekuńcze w części lub w całości zgodnie z ustaleniami w tabeli.

Dochód na osobę lub osobę w rodzinie (% przysługującego dochodu określonego w ustawie o pomocy społecznej)	Wysokość odpłatności za jedną godzinę usługi w% dla osób:	
	Dla osób samotnych i samotnie gospodarujących	Dla osoby w rodzinie
Ponad 100- 150%	5%	15%
Ponad 150 – 200%	15%	30%
Ponad 200 – 250%	30%	35%
Ponad 250 -300%	40%	50%
Ponad 300 -350%	60%	70%
Ponad 350 -400%	80%	90%
Powyżej 400%	100%	100%

§4. W szczególnie uzasadnionych przypadkach, na wniosek pracownika socjalnego lub osoby zainteresowanej, można odstąpić od zwrotu należności za usługi opiekuńcze.

§5. Świadczeniobiorcom określonym w §2 przyznawana jest opieka według potrzeb na zasadach określonych w §1 do 5 godzin dziennie.

§6. Świadczeniobiorcom, których dochód nie przekracza 400% kryterium dochodowego określonego w ustawie o pomocy społecznej, przysługują usługi opiekuńcze na zasadach określonych w §1 według odpłatności określonej w §3:

- osobom samotnym i samotnie gospodarującym do 4 godzin dziennie,
- osobom w rodzinie do 3 godzin dziennie.

§7. W szczególnie uzasadnionych przypadkach ilość godzin opiekuńczych może zostać zwiększona.

§8. Świadczeniobiorcy usług opiekuńczych lub specjalistycznych usług opiekuńczych mają możliwość wykupienia dodatkowych godzin opieki na mocy umowy cywilnoprawnej z Kierownikiem Gminnego Ośrodka Pomocy Społecznej

w Kazimierzu Biskupim, przy odpłatności za jedną godzinę w wysokości 50% kosztów ponoszonych przez Ośrodek, nie niższej jednak niż odpłatność ustalona decyzją o przyznaniu usług opiekuńczych lub specjalistycznych usług opiekuńczych.

§9. Świadczeniobiorcy dokonują wpłaty ustalonej w decyzji administracyjnej lub umowie za usługi opiekuńcze lub specjalistyczne usługi opiekuńcze dokonują wpłaty bezpośrednio lub za pośrednictwem wykonawcy usług na konto Gminnego Ośrodka Pomocy Społecznej w Kazimierzu Biskupim.

§10. Wykonanie uchwały powierza się Wójtowi Gminy.

§11. Traci moc uchwała Nr XXXI/216/96 Rady Gminy Kazimierz Biskupi z dnia 13 grudnia 1996 r.

§12. Uchwała wchodzi w życie po upływie 14 dni od dnia ogłoszenia w Dzienniku Urzędowym Województwa Wielkopolskiego.

Przewodniczący
Rady Gminy
(-) Tomasz Piaseczny

2430

UCHWAŁA Nr XVIII/177/04 RADY MIEJSKIEJ TURKU

z dnia 24 czerwca 2004 r.

w sprawie uchwalenia miejscowego planu zagospodarowania przestrzennego miasta Turku ulicy Zdrojki Lewe

Na podstawie art. 18 ust. 2 pkt 5 i art. 40 ust. 1 ustawy z dnia 8 marca 1990 r. o samorządzie gminnym (tekst jednolity Dz.U. z 2001 r. Nr 142, poz. 1591 z póź. zmianami) oraz na podstawie art. 26 ustawy z dnia 7 lipca 1994 r. o zagospodarowaniu przestrzennym (tekst jednolity Dz.U. z 1999 r., Nr 15, poz. 139 z póź. zmianami) oraz w związku z art. 85, ust. 2 ustawy z dnia 27 marca 2003 r. o planowaniu i zagospodarowaniu przestrzennym (Dz.U. z 2003 r. nr 80, poz. 717 z późn. zmianami) oraz w związku z podjętą uchwałą nr XXXIX/402/02 Rady Miejskiej Turku z dnia 25.06.2002 r. w sprawie przystąpienia do sporządzenia miejscowego planu zagospodarowania przestrzennego miasta Turku ul. Zdrojki Lewe Rada Miejska Turku uchwała, co następuje:

§1. 1. Uchwala się miejscowy plan zagospodarowania przestrzennego miasta Turku ulicy Zdrojki Lewe.

2. Plan obejmuje obszar miasta Turku związany z korektą przebiegu ulicy Zdrojki Lewe, w granicach oznaczonych na rysunku planu.

3. Integralną częścią planu stanowi rysunek planu w skali 1:1000 p.n. „Turek, ul. Zdrojki Lewe - miejscowy plan zagospodarowania przestrzennego”, stanowiący załącznik do niniejszej uchwały

ROZDZIAŁ I

Przepisy Ogólne

§2. Przedmiot ustaleń planu obejmuje:

- 1) korektę szerokości pasa komunikacyjnego ulicy Zdrojki Lewe wyznaczonego na całej długości jego przebiegu liniami rozgraniczającymi,
- 2) szczegółowe zasady zagospodarowania terenu,
- 3) zasady obsługi w zakresie infrastruktury technicznej.

§3. Następujące oznaczenia graficzne przedstawione na rysunku planu są obowiązującymi ustaleniami planu:

- 1) granica opracowania planu,
- 2) linia rozgraniczająca tereny o różnych zasadach zagospodarowania - ściśle określona,
- 3) nieprzekraczalna linia zabudowy.

§4. Ilekroć w treści niniejszej uchwały i na rysunku planu jest mowa o:

1. planie - należy przez to rozumieć miejscowy plan zagospodarowania przestrzennego miasta Turku ul. Zdrojki Lewe,

2. rysunku planu - należy przez to rozumieć rysunek planu opracowany w skali 1:1000 p.n. Turek, ul. Zdrojki Lewe, miejscowy plan zagospodarowania przestrzennego stanowiący załącznik do niniejszej uchwały,

3. terenie - należy przez to rozumieć teren funkcjonalny pasa komunikacyjnego, wyznaczony liniami rozgraniczającymi,

4. przeznaczeniu podstawowym - należy przez to rozumieć przeznaczenie, które będzie dominować na terenie opracowania planu,

5. przeznaczeniu uzupełniającym - należy przez to rozumieć przeznaczenie terenu powstałe w związku ze zmianą szerokości ulicy, przewidziane na poszerzenie przyległych działek zgodnie z ich przeznaczeniem,

6. przepisach odrębnych lub szczególnych - należy przez to rozumieć przepisy ustaw wraz z aktami wykonawczymi oraz ograniczenia w dysponowaniu terenami wynikające z prawomocnych decyzji administracyjnych,

7. linii zabudowy - należy przez to rozumieć linię usytuowania podstawowej bryły budynku,

8. nieprzekraczalnej linii zabudowy - należy przez to rozumieć linię wyznaczoną na rysunku planu, poza którą nie wolno lokalizować zabudowy,

9. urządzeniach i obiektach obsługi technicznej - należy przez to rozumieć wszelkie zagospodarowanie oraz urządzenia służące do odprowadzania ścieków, dostarczania wody, energii elektrycznej, gazu, umożliwiające wymianę informacji oraz inne obiekty techniczne niezbędne dla prawidłowego zaspokojenia potrzeb mieszkańców ul. Zdrojki Lewe oraz terenów sąsiednich,

10. istniejących uwarunkowaniach przestrzennych - należy przez to rozumieć ogół uwarunkowań związanych z gospodarką przestrzenną występujących w dniu wejścia w życie niniejszej uchwały.

ROZDZIAŁ II

Przepisy Szczegółowe

§5. Przeznaczenie, wyznaczenie i sposób zagospodarowania terenu w granicach opracowania planu.

1. Na terenie przedstawionym w granicach opracowania planu ustala się następujące przeznaczenie terenu:

- 1) przeznaczenie podstawowe - przebieg ulicy Zdrojki Lewe jako ciągu drogi powiatowej w klasie L od węzła z ulicą Chopina (w rejonie cmentarzy) do skrzyżowania

- z ulicą biegnącą wzdłuż lasu (w części północnej miasta),
- 2) przeznaczenie uzupełniające - pasy terenu powstałe w związku ze zmianą szerokości ulicy Zdrojki Lewe w liniach rozgraniczających z 20 m do 15 m przewidziane na poszerzenie przyległych działek zgodnie z ich przeznaczeniem.
2. Na terenie przedstawionym w granicach opracowania planu, zgodnie z rysunkiem planu, wyznacza się pas komunikacyjny ulicy lokalnej L:
- 1) na odcinku AB o szerokości - 20,0 m w liniach rozgraniczających - stanowiący fragment projektowanego ciągu drogi lokalnej w kierunku miejscowości Obrzębin stosownie do ustaleń Studium uwarunkowań i kierunków zagospodarowania przestrzennego miasta Turku,
 - 2) na odcinku BC o szerokości - 15,0 m w liniach rozgraniczających, zabezpieczający obsługę komunikacyjną osiedla domków jednorodzinnych „Zdrojki Lewe” - stanowiący miejski ciąg pieszy i rowerowy w kierunku lasu.
3. Zagospodarowanie pasa komunikacyjnego ulicy Zdrojki Lewe ustala się w oparciu o przepisy odrębne, parametry i istniejące uwarunkowania przestrzenne:
- 1) klasa L
 - 2) szerokość ulicy - 15,00 m,
 - 3) szerokość jezdni - 6,00 m
 - 4) symetryczne zagospodarowanie pasa komunikacyjnego po obu stronach jezdni
 - pas buforowy - 0,50 m,
 - ścieżka rowerowa jednokierunkowa - 1,50 m,
 - chodnik - 1,50 m,
 - pas zieleni przy granicy działki - 1,00 m(w ramach pasa zieleni jednostronne oświetlenie ulicy, zgodnie z projektem branżowym),

- 5) nieprzekraczalna linia zabudowy, zgodna z rysunkiem planu,
- 6) skrzyżowania z ulicami poprzecznymi.

§6. Zasady przebiegu urządzeń i obiektów obsługi technicznej w pasie komunikacyjnym ulicy Zdrojki Lewe.

1. Wszystkie urządzenia i obiekty obsługi technicznej należy realizować zgodnie z opracowaniami dotyczącymi rozwoju miejskiej infrastruktury technicznej sporządzanymi na rzecz Gminy Miejskiej Turek.
2. Przebieg urządzeń infrastruktury zabezpiecza się:
 - 1) w pasie komunikacyjnym,
 - 2) w uzasadnionych przypadkach na terenach przyległych przewidzianych pod zabudowę w pasie w odległości do 3,0 m od linii rozgraniczającej pasa drogowego.
 - 3) Adaptuje się przebieg istniejącej sieci wodociągowej, kanalizacji sanitarnej, energetycznej, telekomunikacyjnej, w miarę potrzeb zakłada się przebudowę i modernizację istniejącego uzbrojenia.
 - 4) Przewiduje się realizację kanalizacji deszczowej i sieci gazowniczej zgodnie z opracowaniami branżowymi.

ROZDZIAŁ III

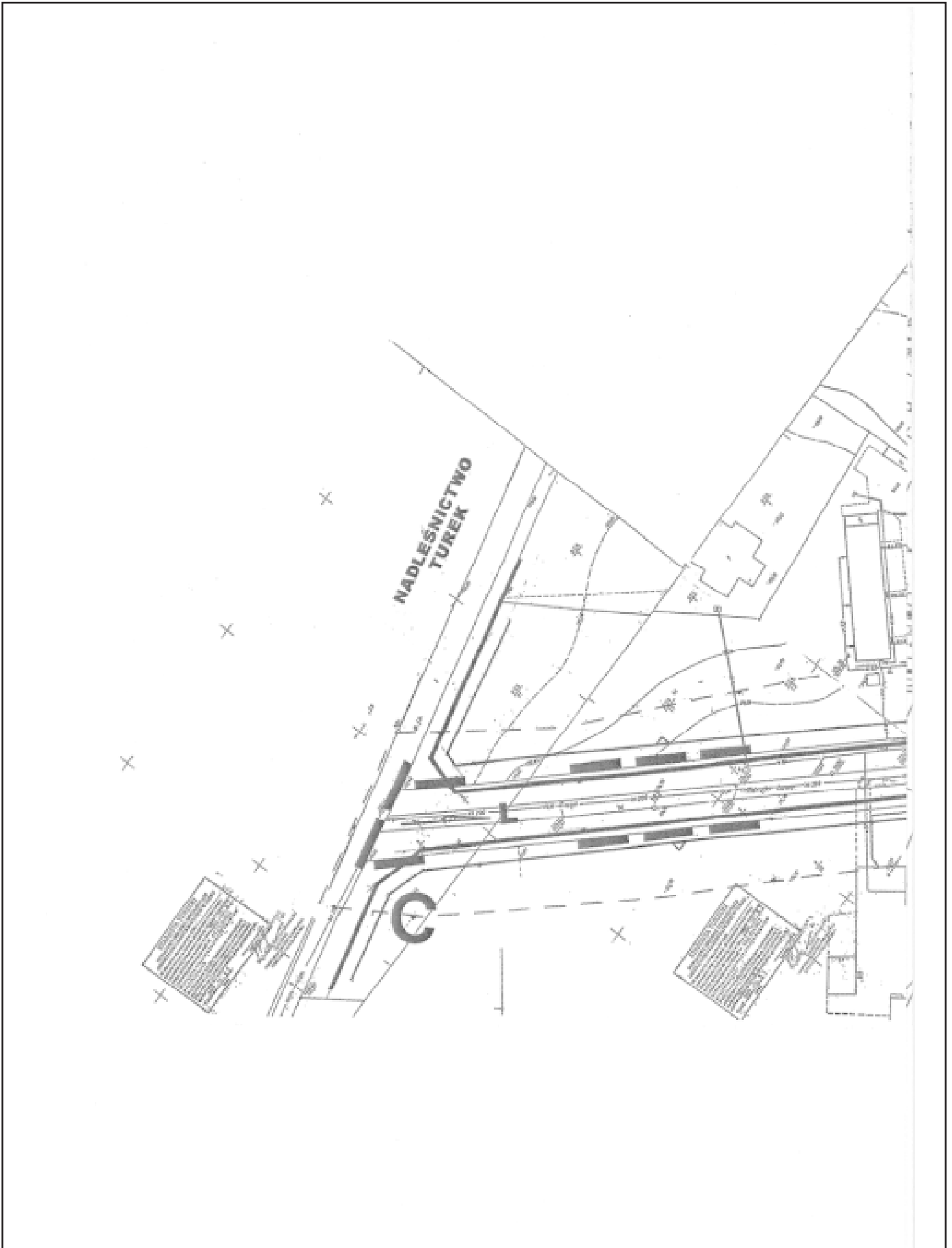
Przepisy Końcowe

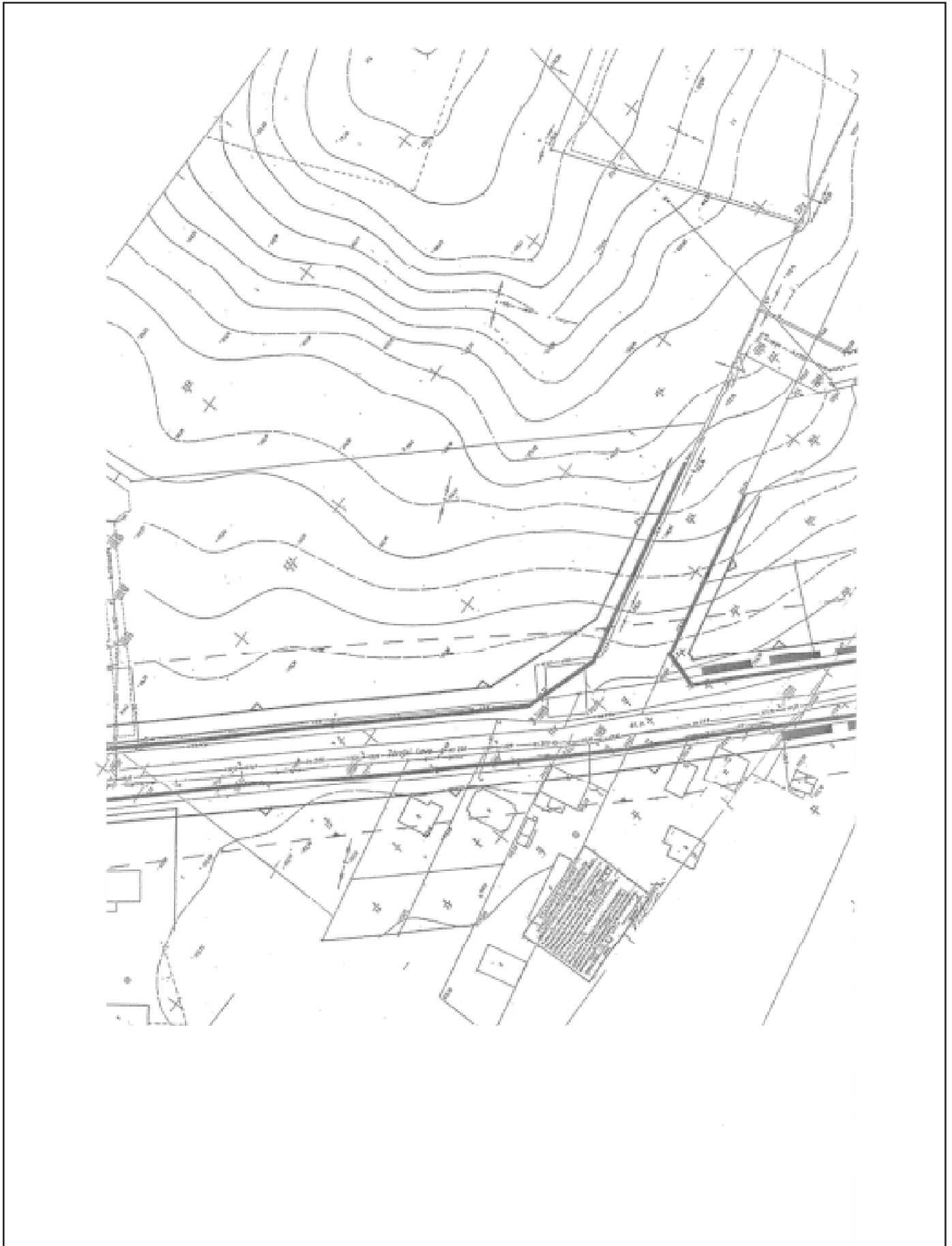
§7. Zgodnie z art. 10 ust. 3 i art. 36 ust. 3 ustawy o zagospodarowaniu przestrzennym dla nieruchomości będących własnością gminy ustala się stawkę procentową służącą naliczeniu jednorazowych opłat o wysokości 0%. Dla pozostałych nieruchomości ww. stawkę ustala się w wysokości 15%.

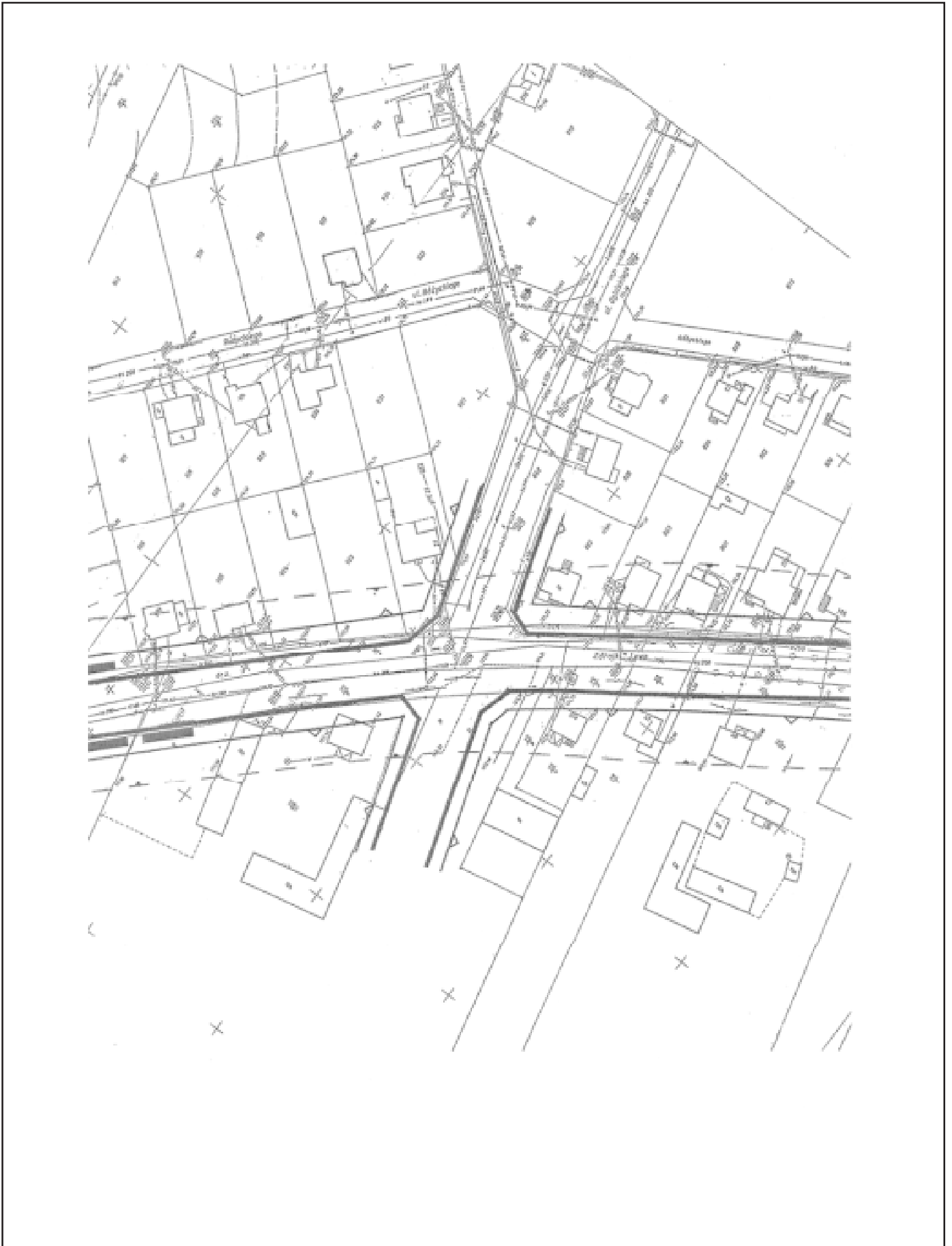
§8. Wykonanie uchwały powierza się Burmistrzowi Miasta Turku.

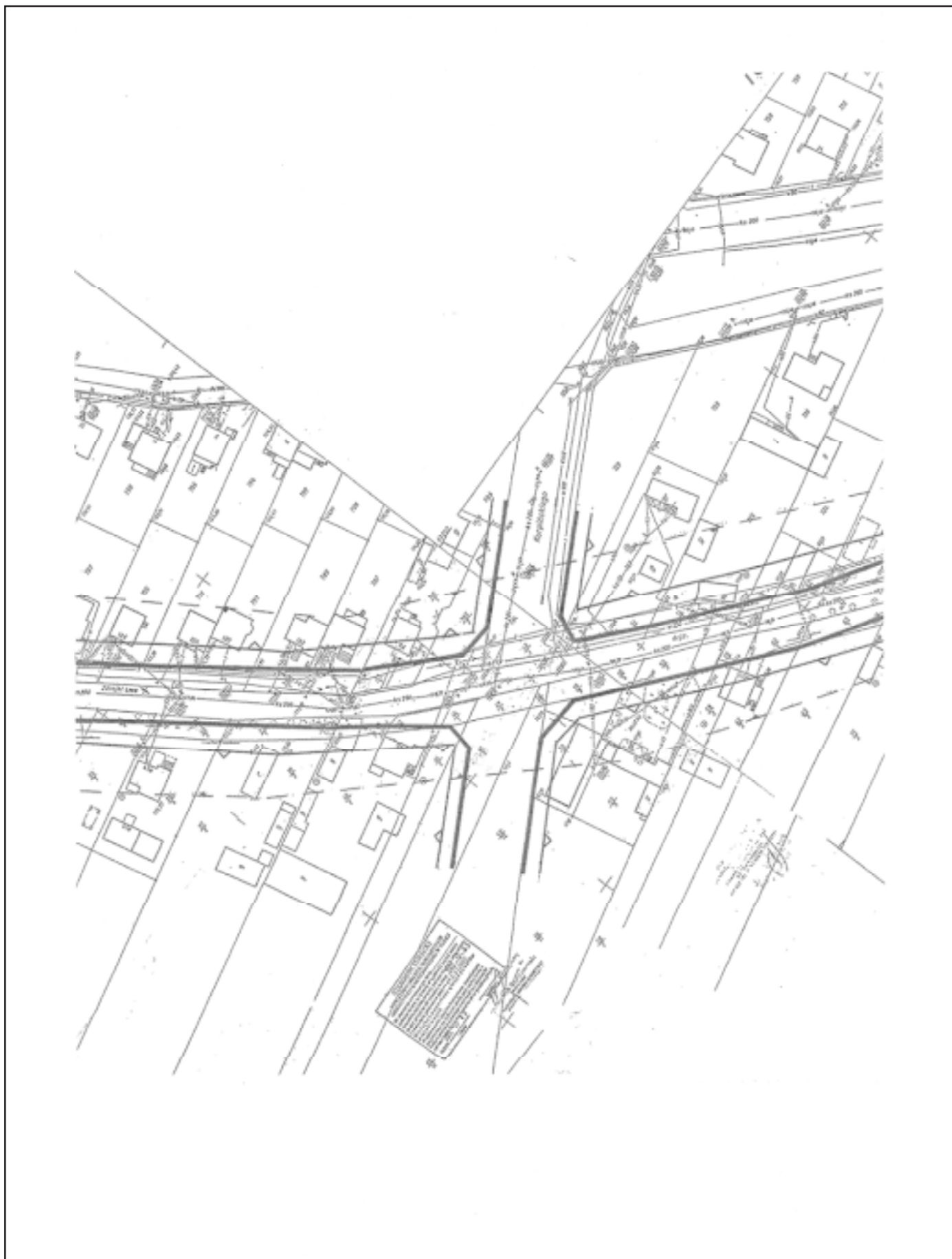
§9. Uchwała wchodzi w życie w terminie 14 dni od daty ogłoszenia w Dzienniku Urzędowym Województwa Wielkopolskiego.

Przewodniczący Rady
(-) Jerzy Wesółowski



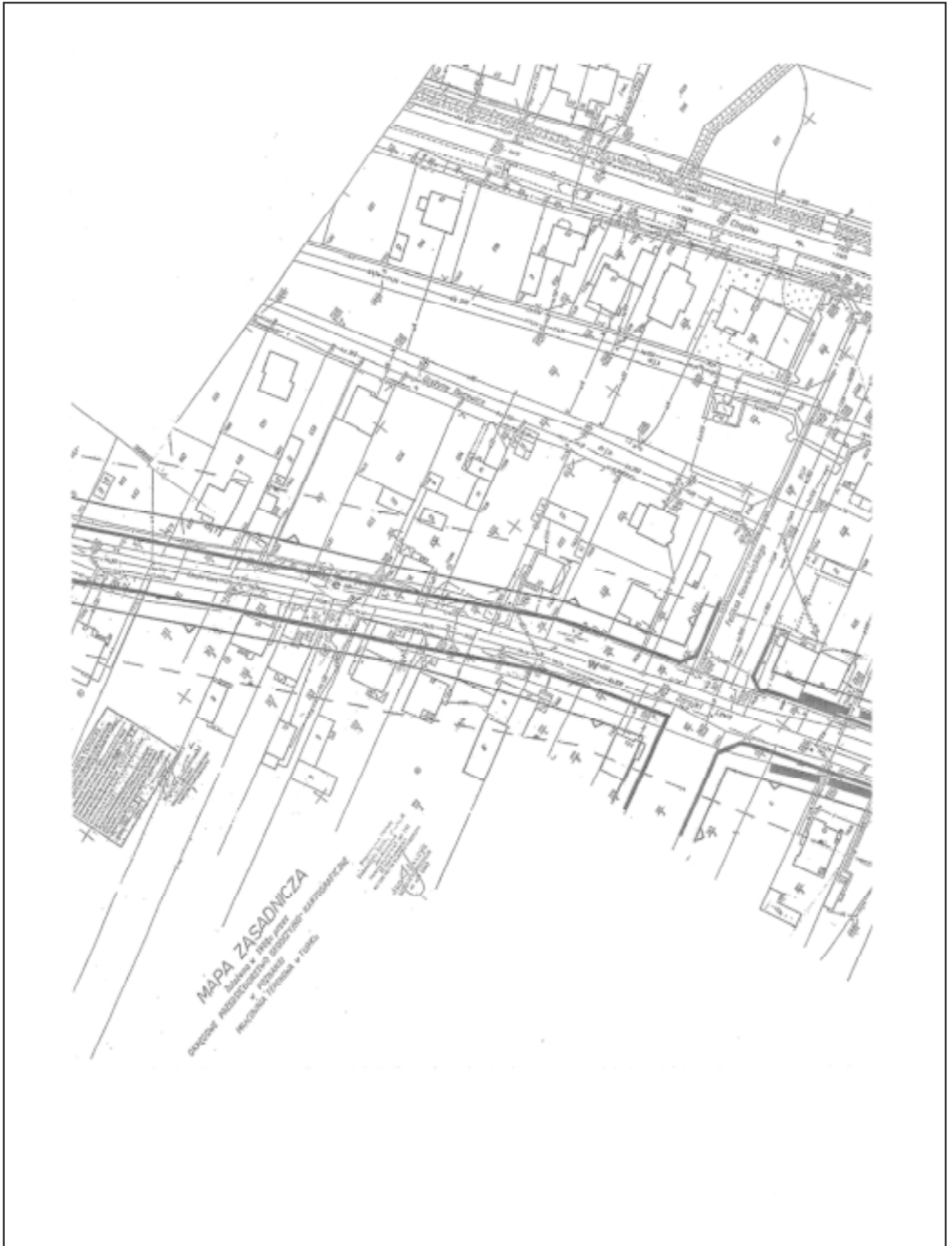


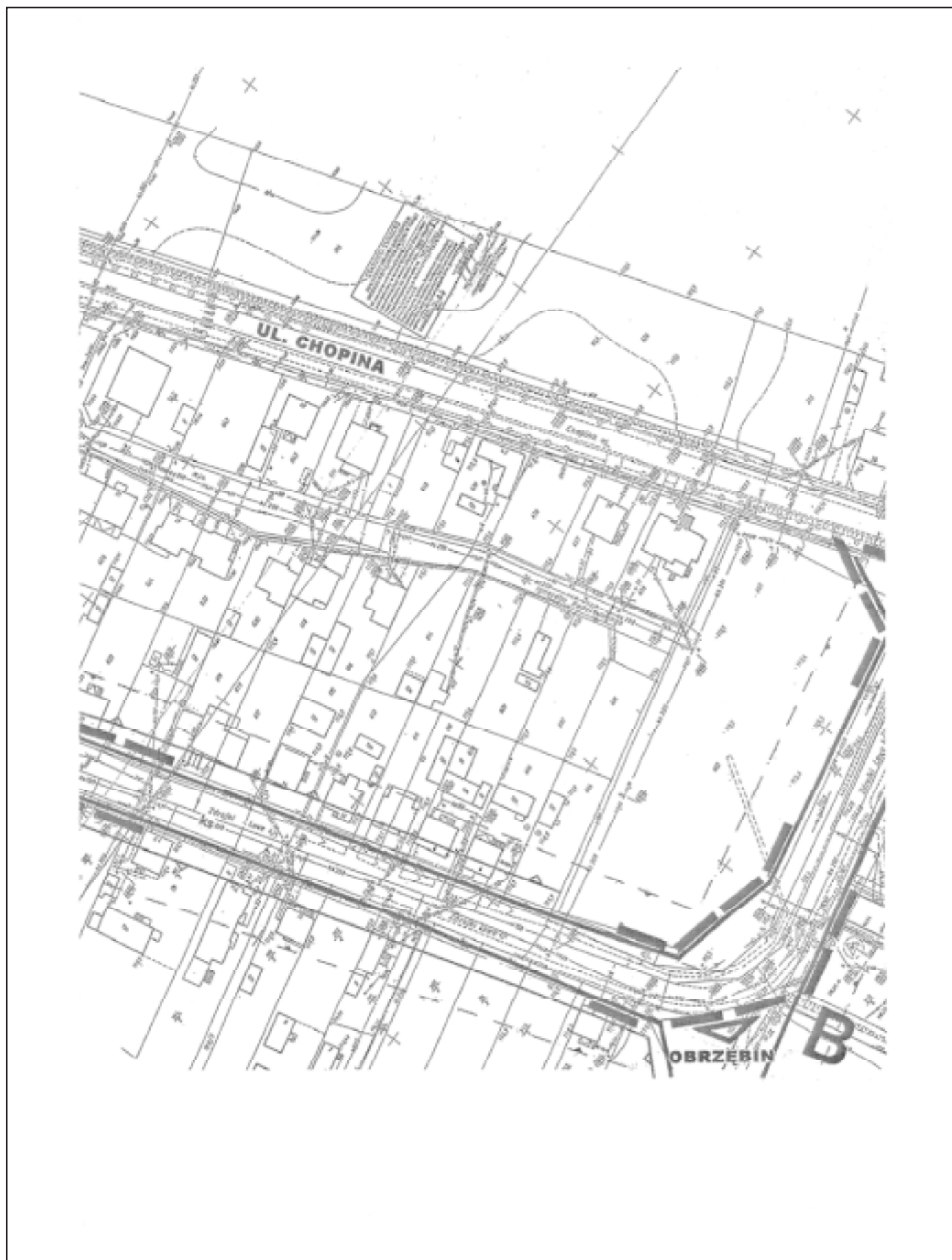












ZAŁĄCZNIK
DO UCHWAŁY RADY MIEJSKIEJ TURKU
NR XXII/111/04, Z DNIA 24.XI.2003r.




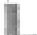
TUREK
UL. ZDROJKI LEWE

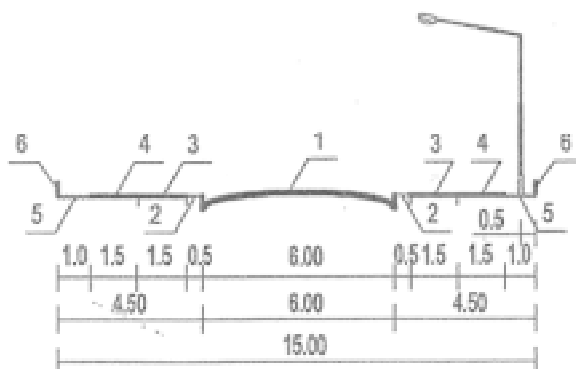
PRZEWODNICZĄCY RADY
Jędrzej Wasilowski
Jędrzej Wasilowski

MIEJSCOWY PLAN ZAGOSPODAROWANIA PRZESTRZENNEGO

RYSUNEK PLANU 1 : 1000

O Z N A C Z E N I A


-  GRANICA OPRACOWANIA PLANU
-  LINIA ROZGRANICZAJĄCA TERENY O RÓŻNYCH ZASADACH ZAGOSPODAROWANIA - ŚCIŚLE OKREŚLONA
-  NIEPRZEKRACZALNA LINIA ZABUDOWY
-  DROGA POWIATOWA KLASY L



ZAGOSPODAROWANIE PASA KOMUNIKACYJNEGO
1. JEZDNIA 2. PAS BUFOROWY 3. ŚCIEŻKA ROWEROWA
JEDNOKIERUNKOWA 4. CHODNIK 5. ZIELEŃ
6. GRANICA DZIAŁKI

INFRASTRUKTURA TECHNICZNA - ISTNIEJĄCA
w - wodociąg, ks - kanalizacja sanitarna,
e - energetyka, t - linia telekomunikacyjna

INFRASTRUKTURA TECHNICZNA - PROJEKTOWANA
g - gazociąg, kd - kanalizacja deszczowa

opracował:	mgr inż. arch. Irena Ulatowska - Jakubowiak upr. vib. Nr 55/87		TUREK ZDROJKI LEWE MIEJSCOWY PLAN ZAGOSPODAROWANIA PRZESTRZENNEGO
data:	STYCZEŃ 2003 R		skala 1 : 1000

2431

UCHWAŁA Nr XIX/92/04 RADY GMINY W KOLE

z dnia 28 czerwca 2004 r.

w sprawie nadania nazw ulicom w miejscowości Borki

Na podstawie art. 18 ust. 2 pkt 13 ustawy z dnia 8 marca 1990 r. o samorządzie gminnym (tekst jednolity Dz.U. Nr 142 poz. 1591 z 2001 r. z późn. zmianami) Rada Gminy Koło uchwala co następuje:

§1. Nadaje się nazwy ulicom w miejscowości Borki:

- Polna (od drogi powiatowej nr 301 w kierunku zachodnim, na działce ewidencyjnej 8/14),
- Leśna (od drogi powiatowej nr 303 w kierunku północnym, na działkach ewidencyjnych nr 121, 108/3, 110/1, 103/6, 101/4, 15/7, 15/5, 327/1, 26/5, 327/2),
- Sosnowa (od ulicy Leśnej w kierunku zachodnim, na działkach ewidencyjnych nr 103/15, 347/2, 347/1),
- Topolowa (od ulicy Sosnowej w kierunku południowym, na działce ewidencyjnej nr 339/1, 103/14),
- Cisowa (od ulicy Topolowej w kierunku zachodnim do ulicy Grabowej, na działkach ewidencyjnych nr 370/3, 370/

2, 370/1 i części działki 369, oraz od drogi powiatowej nr 303 w kierunku północnym na działce ewidencyjnej nr 377/2 i 377/1),

- Klonowa (miedzy ulicami Cisową i Sosnową na działce ewidencyjnej nr 364),
- Grabowa (od drogi powiatowej nr 303 w kierunku północnym, na części działki ewidencyjnej nr 369),
- Brzozowa (na działce ewidencyjnej nr 316).

§2. Usytuowanie ulic określają załączniki nr 1 i 2 do niniejszej uchwały.

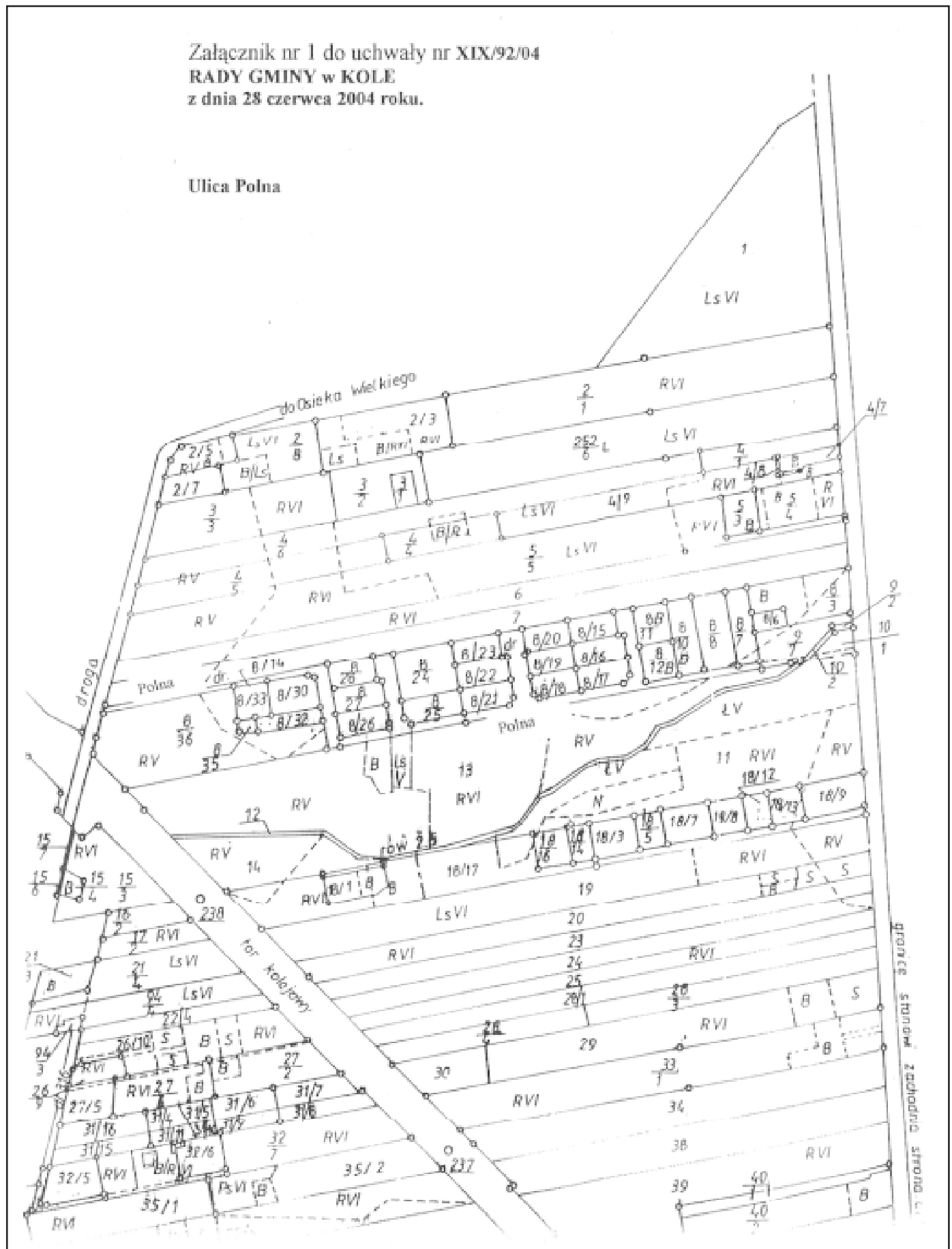
§3. Wykonanie uchwały powierza się Wójtowi Gminy Koło.

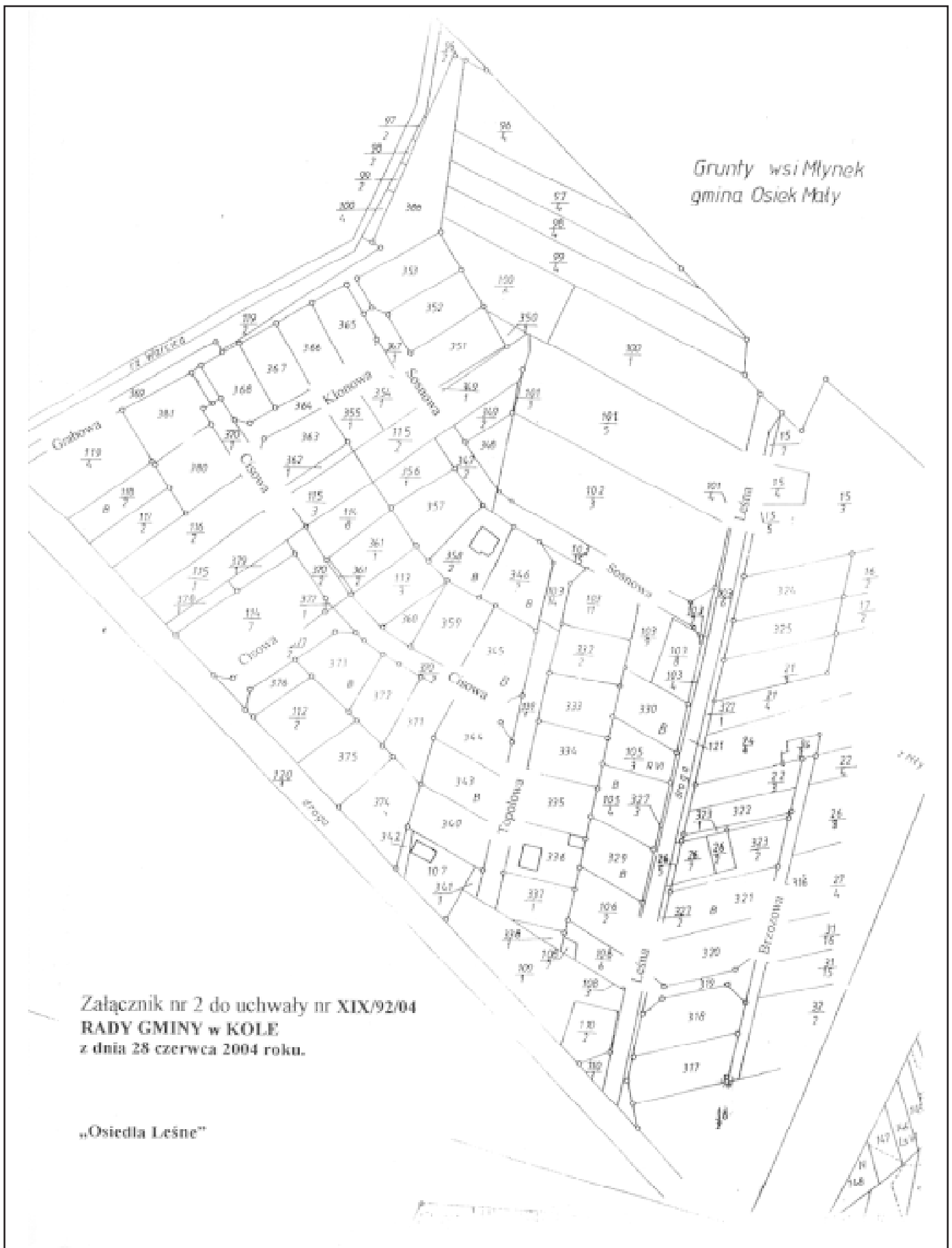
§4. Uchwała wchodzi w życie po upływie 14 dni od dnia jej ogłoszenia w Dzienniku Urzędowym Województwa Wielkopolskiego.

Przewodnicząca
Rady Gminy
(-) *Teresa Bilińska*

Załącznik nr 1 do uchwały nr XIX/92/04
RADY GMINY w KOLE
z dnia 28 czerwca 2004 roku.

Ulica Polna





2432

UCHWAŁA Nr XX/109/2004 RADY GMINY W KUŚLINIE

z dnia 29 czerwca 2004 r.

w sprawie planu sieci publicznych gimnazjów oraz określenia granic ich obwodów

Na podstawie art. 17 ust. 4 ustawy z dnia 7 września 1991 r. o systemie oświaty (Dz.U. z 1996 r. Nr 67, poz. 329 ze zmianami) oraz art. 18 ust. 2 pkt 15 ustawy z dnia 8 marca 1990 r. o samorządzie gminnym (Dz.U. z 2001 r. Nr 142, poz. 1591 z późn. zm.) Rada Gminy w Kuślinie uchwala, co następuje:

§1. Ustala się z dniem 1 września 2004 r. na terenie Gminy Kuślin plan sieci publicznych gimnazjów oraz granice ich obwodów.

1. Gimnazjum w Michorzewie.

- Stopień organizacyjny: Klasy I-III.
- Uczęszczać do niego będą uczniowie z miejscowości: Michorzewo, Michorzewko, Śliwno, Trzcianka, Turkowo.

2. Gimnazjum w Wąsowie:

- Stopień organizacyjny : kl. I-III.
- Uczęszczać do niego będą uczniowie z miejscowości: Wąsowo, Chraplewo, Dąbrowa, Dąbrowa Nowa, Głuponie, Kuślin.

§2. Wykonanie uchwały powierza się Wójtowi Gminy Kuślin.

§3. Traci moc uchwała Nr V/24/99 Rady Gminy w Kuślinie z dnia 10 marca 1999 r. w sprawie: ustalenia planu sieci gimnazjów publicznych oraz granic ich obwodów (Dz. Urz. Woj. Wlkp. z 1999 Nr , poz. 693).

§4. Uchwała wchodzi w życie, po upływie 14 dni z dniem ogłoszenia w Dzienniku Urzędowym Województwa Wielkopolskiego, z mocą od 1 września 2004 r.

Przewodniczący
Rady Gminy w Kuślinie
(-) inż. Adam Czepek

2433

UCHWAŁA Nr XVII/170/2004 RADY MIEJSKIEJ GMINY STĘSZEW

z dnia 29 czerwca 2004 r.

w sprawie nadania: Statutu Ośrodka Pomocy Społecznej

Na podstawie art. 40 ust. 2 pkt 2 ustawy z dnia 8 marca 1990 r. o samorządzie gminnym (tj. Dz.U. Nr 142, poz. 1591 z 2001 r. zm. z 2002 r. Dz.U. Nr 23, poz. 220, Nr 62, poz. 558, Nr 113 poz. 984, Nr 214, poz. 1806, Nr 153, poz. 1271, z 2003 r. Dz.U. Nr 80, poz. 717, Nr 162, poz. 1568) w związku z art. 110 ust. 1 ustawy z dnia 12 marca 2004 r. o pomocy społecznej (Dz.U. Nr 64 poz. 593) Rada Miejska Gminy Stęszew uchwala co następuje:

§1. Nadaje się Ośrodkowi Pomocy Społecznej w Stęszewie Statut, który stanowi załącznik do uchwały.

§2. Wykonanie uchwały powierza się Burmistrzowi Gminy Stęszew.

§3. Traci moc Uchwała Nr XVIII/120/96 z dnia 22.03.1996 r. w sprawie nadania Statutu Ośrodkowi Pomocy Społecznej w Stęszewie.

§4. Uchwała wchodzi w życie po upływie 14 dni od dnia ogłoszenia w Dzienniku Urzędowym Województwa Wielkopolskiego.

Przewodniczący
Rady Miejskiej Gminy Stęszew
(-) inż. Mirosław Potrawiak

Załącznik Nr 1
do Uchwały Nr XVII/170/2004
Rady Miejskiej Gminy Stęszew
z dnia 29 czerwca 2004 r.

STATUT OŚRODKA POMOCY SPOŁECZNEJ W STĘSZEWIE

§1. Ośrodek Pomocy Społecznej w Stęszewie zwany dalej „Ośrodkiem” działa na podstawie:

- 1) Uchwały Nr XXVI/176/97 Rady Miejskiej Gminy Stęszew z dnia 25 lutego 1997 r. w sprawie utworzenia Ośrodka Pomocy Społecznej w Stęszewie.
- 2) Ustawy z dnia 12 marca 2004 r. o pomocy społecznej (Dz.U. Nr 64, poz. 593) oraz aktów wykonawczych do tej ustawy.
- 3) Ustawy z dnia 28 listopada 2003 r. o świadczeniach rodzinnych (Dz.U. Nr 228, poz. 2255 z późniejszymi zmianami).
- 4) Ustawy z dnia 26 listopada 1998 r. o finansach publicznych (Dz.U. z 2003 r. Nr 15, poz. 148 z późniejszymi zmianami).
- 5) Ustawy z dnia 21 czerwca 2001 r. o dodatkach mieszkaniowych (Dz.U. Nr 71, poz. 734 z późniejszymi zmianami).
- 6) Innych ustaw nakładających zadania na Ośrodki Pomocy Społecznej, oraz zadania zlecone na podstawie upoważnień ustawowych przez organ Gminy.

§2. Siedziba Ośrodka mieści się w budynku Urzędu Miejskiego Gminy Stęszew, a obszarem działania jest gmina Stęszew. Zakresem działania Ośrodka Pomocy Społecznej w Stęszewie jest:

- 1) niesienie pomocy społecznej mającej na celu umożliwienie osobom i rodzinom przezwyciężenie trudnych sytuacji życiowych, których nie są w stanie pokonać wykorzystując własne środki, możliwości i uprawnienia,
- 2) analiza i ocena zjawisk rodzących zapotrzebowanie na świadczenia pomocy społecznej,
- 3) praca socjalna rozumiana jako działalność zawodowa skierowana na pomoc osobom i rodzinom w zakresie tworzenia warunków sprzyjających poprawie ich bytu i usamodzielnienia się,
- 3) przyznawanie i wypłacanie świadczeń rodzinnych,
- 4) przyznawanie i wypłacanie dodatków mieszkaniowych.

§3. Ośrodek jest jednostką organizacyjną Gminy.

§4. Działalność Ośrodka finansowana jest z budżetu gminy w ramach realizacji zadań własnych, z budżetu Państwa w ramach realizacji zadań zleconych Gminie o charakterze obowiązkowym, a także z innych źródeł (organizacje społeczne, stowarzyszenia charytatywne, fundacje, osoby prawne i fizyczne).

§5. W wykonywaniu zadań określonych w §2 Ośrodek współdziała w szczególności z:

- 1) zakładami ochrony zdrowia,
- 2) organizacjami społecznymi i charytatywnymi,

- 3) Kościołem Katolickim i innymi kościołami oraz związkami wyznaniowymi,
- 4) fundacjami,
- 5) stowarzyszeniami i grupami samopomocy społecznej,
- 6) pracodawcami,
- 7) osobami fizycznymi.

§6. W skład Ośrodka wchodzi:

- 1) Kierownik,
- 2) Pracownicy socjalni,
- 3) Pracownik d/s świadczeń,
- 4) Pracownik d/s świadczeń rodzinnych,
- 5) Księgowa.

§7. Ośrodkiem kieruje Kierownik odpowiedzialny za jego działalność, który w szczególności:

- 1) ustala potrzeby Gminy w zakresie pomocy społecznej,
- 2) ustala plany i realizuje politykę kadrową Ośrodka,
- 3) zarządza mieniem i reprezentuje Ośrodek na zewnątrz,
- 4) sprawuje nadzór nad przyznawaniem świadczeń pomocy społecznej i pracą pracowników Ośrodka,
- 5) pełni funkcję pracodawcy w stosunku do zatrudnionych w Ośrodku pracowników,
- 6) składa coroczne sprawozdania Radzie Gminy z działalności Ośrodka, oraz przedstawia potrzeby w zakresie pomocy społecznej.

§8. Ośrodek prowadzi gospodarkę finansową na zasadach określonych w ustawie z dnia 26 listopada 1998 r. o finansach publicznych (Dz.U. z 2003 r. Nr 15, poz. 148 z późn. zm.) i przepisach wykonawczych do tej ustawy.

§9. Ośrodek prowadzi rachunkowość na zasadach określonych w ustawie z dnia 29 września 1994 r. o rachunkowości (Dz.U. z 2002 r. Nr 76, poz. 694 ze zmianami).

§10. 1. Szczegółową strukturę organizacyjną Ośrodka określi Regulamin Organizacyjny Ośrodka opracowany przez Kierownika Ośrodka.

2. Regulamin organizacyjny stanowi podstawę do określenia przez Kierownika Ośrodka zakresów czynności dla poszczególnych pracowników Ośrodka.

§11. Zwierzchnikiem służbowym Kierownika Ośrodka Pomocy Społecznej jest Burmistrz.

§12. Zmiany postanowień niniejszego statutu wymagają formy przyjętej jak do jego zatwierdzenia.

2434

UCHWAŁA Nr XVII/171/2004 RADY MIEJSKIEJ GMINY STĘSZEW

z dnia 29 czerwca 2004 r.

w sprawie szczegółowych warunków przyznawania i odpłatności za usługi opiekuńcze i specjalistyczne usługi opiekuńcze, oraz szczegółowych warunków częściowego lub całkowitego zwolnienia od opłat jak również trybu ich pobierania

Na podstawie art. 50 ust. 6 oraz art. 17 ust. 1 pkt 11 ustawy z dnia 12 marca 2004 r. o pomocy społecznej (Dz.U. z 2004 r. Nr 64 poz. 593) Rada Miejska Gminy Stęszew uchwala co następuje:

§1. 1. Osobie samotnej, która z powodu wieku, choroby lub innych przyczyn wymaga pomocy innych osób, a jest jej pozbawiona, przysługuje pomoc w formie usług opiekuńczych lub specjalistycznych usług opiekuńczych.

2. Usługi opiekuńcze lub specjalistyczne usługi opiekuńcze mogą być przyznane również osobie, która wymaga pomocy innych osób, a rodzina, a także wspólnie niezamieszujący małżonek, wstępni, zstępni nie mogą takiej pomocy zapewnić.

§2. Przyznanie świadczeń w postaci usług opiekuńczych następuje w drodze decyzji administracyjnej wydanej przez Kierownika Ośrodka Pomocy Społecznej.

§3. W decyzji, o której mowa w §2 określa się m.in. zakres i częstotliwość usług opiekuńczych oraz miejsce ich świadczenia, a także wysokość odpłatności za te usługi, jeżeli osoba której przyznano świadczenia zobowiązana jest do częściowego lub całkowitego pokrywania kosztów tych usług.

§4. 1. Usługi opiekuńcze przysługują świadczeniobiorcy nieodpłatnie, jeżeli dochód na osobę w rodzinie nie przekracza wysokości ustalonej według kryteriów, o których mowa w art. 8 ust. 1 ustawy o pomocy społecznej.

2. Osoba korzystająca z usług opiekuńczych, których dochód przekracza kryterium ustalone w pkt 1 ponoszą opłatę w zależności od posiadanego dochodu ustalonego zgodnie z wyliczeniem:

a) osoby samotne i samotnie wychowujące małoletnie dzieci:

przekroczenie dochodu świadczeniobiorcy wg kryterium dochodowego osoby samotnie gospodarującej z art. 8 ust. 1 ustawy o pomocy społecznej w%	wysokość odpłatności liczona od kosztu usług opiekuńczych w%
101-120	5
121-150	10
151-200	20
201-250	30
251-300	40
301-350	50
351-400	70
401-450	90
powyżej 450	100

b) pozostałe osoby:

przekroczenie dochodu na osobę świadczeniobiorcy wg kryterium dochodowego na osobę w rodzinie z art. 8 ust. 1 ustawy o pomocy społecznej w%	wysokość odpłatności liczona od kosztu usług opiekuńczych w%
101-120	10
121-150	30
151-200	40
201-250	60
251-300	70
301-350	80
powyżej 350	100

§5. 1. W szczególnie uzasadnionych przypadkach, na wniosek osoby zobowiązanej do odpłatności za korzystanie z usług lub na wniosek członka rodziny, może ona zostać częściowo lub całkowicie zwolniona z ponoszenia opłat na określony czas, zwłaszcza ze względu na:

- a) korzystanie z co najmniej dwóch rodzajów usług,
- b) konieczność ponoszenia opłat za pobyt członka rodziny w jednostce organizacyjnej pomocy społecznej, placówce wychowawczej, rehabilitacyjnej, opiekuńczej,
- c) wielodzietność lub bezrobocie,
- d) konieczność sprawowania opieki nad więcej niż jedną osobą wymagającą pomocy w formie usług opiekuńczych, w tym co najmniej jedną przewlekle chorą.

2. W przypadkach, w których żądanie zwrotu wydatków na udzielone świadczenie w całości lub w części stanowiłoby

dla osoby zobowiązanej do zwrotu nadmierne obciążenie lub też niweczyłoby skutki udzielonej pomocy, Kierownik Ośrodka Pomocy Społecznej na wniosek pracownika socjalnego lub osoby zainteresowanej może odstąpić od żądania takiego zwrotu.

§6. Opłata za usługi wnoszona jest na konto Ośrodka Pomocy Społecznej w rozliczeniach miesięcznych przez osobę korzystającą z usług.

§7. Wykonanie uchwały powierza się Kierownikowi Ośrodka Pomocy Społecznej.

§8. Uchwała wchodzi w życie po upływie 14 dni od dnia ogłoszenia w Dzienniku Urzędowym Województwa Wielkopolskiego.

Przewodniczący
Rady Miejskiej Gminy Stęszew
(–) inż. *Mirosław Potrawiak*

2435

UCHWAŁA NR XVII/172/2004 RADY MIEJSKIEJ GMINY STĘSZEW

z dnia 29 czerwca 2004 r.

w sprawie zasad zwrotu wydatków za świadczenia z pomocy społecznej w zakresie zadań własnych

Na podstawie art. 96 ust. 4 oraz art. 36 pkt 1 lit b, c pkt 2 lit e, j, k, art. 39 ust. 1 i 2, art. 41 pkt 2 i art. 104 ust. 4 ustawy z dnia 12 marca 2004 r. o pomocy społecznej (Dz.U. Nr 64 poz. 593) Rada Miejska Gminy Stęszew uchwala co następuje:

§1. W szczególnie uzasadnionych przypadkach osobie lub rodzinie o dochodach przekraczających kryterium dochodowe może być przyznany zasiłek okresowy, zasiłek celowy lub pomoc rzeczowa pod warunkiem zwrotu części lub całości kwoty zasiłku lub wydatków na pomoc rzeczową.

§2. Zasiłek okresowy zwrotny, zasiłek celowy zwrotny lub pomoc rzeczowa zwrotna może być przyznana w szczególności na:

- 1) pokrycie części lub całości kosztów zakupu:
 - żywności,
 - leków i leczenia,

- obiadu, w tym również obiadu w szkole,
 - opału,
 - odzieży,
 - niezbędnych przedmiotów użytku domowego,
- 2) pokrycie części lub całości kosztów drobnych remontów i napraw w mieszkaniu,
 - 3) pokrycie części lub całości kosztów pogrzebu.

§3. Wydatki poniesione na świadczenia z pomocy społecznej z zakresu zadań własnych podlegają zwrotowi w części lub całości od świadczeniobiorcy według następujących zasad:

- 1) dla osób samotnie gospodarujących i samotnie wychowujących małoletnie dzieci:

przekroczenie dochodu świadczeniobiorcy wg kryterium dochodowego osoby samotnie gospodarującej z art.8 ust 1 ustawy o pomocy społecznej w%	wysokość odpłatności w% ustalona od ceny świadczenia
101 - 120%	5%
121 - 150%	10%
151 - 180%	20%
181 - 200%	30%
201 - 250%	60%
251 - 300%	80%
powyżej 300%	100%

2) dla osób zamieszkałych z rodziną i wspólnie gospodarujących:

przekroczenie dochodu na osobę świadczeniobiorcy wg kryterium dochodowego na osobę w rodzinie z art.8 ust 1 ustawy o pomocy społecznej	wysokość odpłatności w% ustalona od ceny świadczenia
101 - 120%	20%
121 - 150%	30%
151 - 180%	40%
181 - 200%	50%
201 - 250%	70%
251 - 300%	90%
powyżej 300%	100%

§4. Kierownik Ośrodka Pomocy Społecznej w decyzji przyznającej świadczenie z pomocy społecznej podlegające zwrotowi określa wysokość i zasady jego zwrotu w oparciu o wywiad środowiskowy przeprowadzony przez pracownika socjalnego.

§5. W szczególnie uzasadnionych przypadkach Kierownik Ośrodka Pomocy na wniosek osoby zobowiązanej do odpłatności lub na wniosek członka rodziny bądź pracownika socjalnego może częściowo lub całkowicie zwolnić z ponoszenia opłat, jeśli stanowiłoby to dla osoby zobowiązanej nadmierne obciążenie lub niweczyłoby skutki przyznanej pomocy.

§6. Opłata za świadczenia wnoszona jest w PKO BP O/Stęszew na konto Ośrodka Pomocy Społecznej w Stęszewie w terminie określonym w decyzji o przyznaniu świadczenia przez osobę korzystającą ze świadczenia.

§7. Wykonanie uchwały powierza się Kierownikowi Ośrodka Pomocy Społecznej w Stęszewie.

§8. Uchwała wchodzi w życie po upływie 14 dni od dnia ogłoszenia w Dzienniku Urzędowym Województwa Wielkopolskiego.

Przewodniczący
Rady Gminy Stęszew
(-) inż. Mirosław Potrawiak

2436

UCHWAŁA Nr XVII/173/2004 RADY MIEJSKIEJ GMINY STĘSZEW

z dnia 29 czerwca 2004 r.

w sprawie nadania nazwy ulicy w miejscowości Strykowo

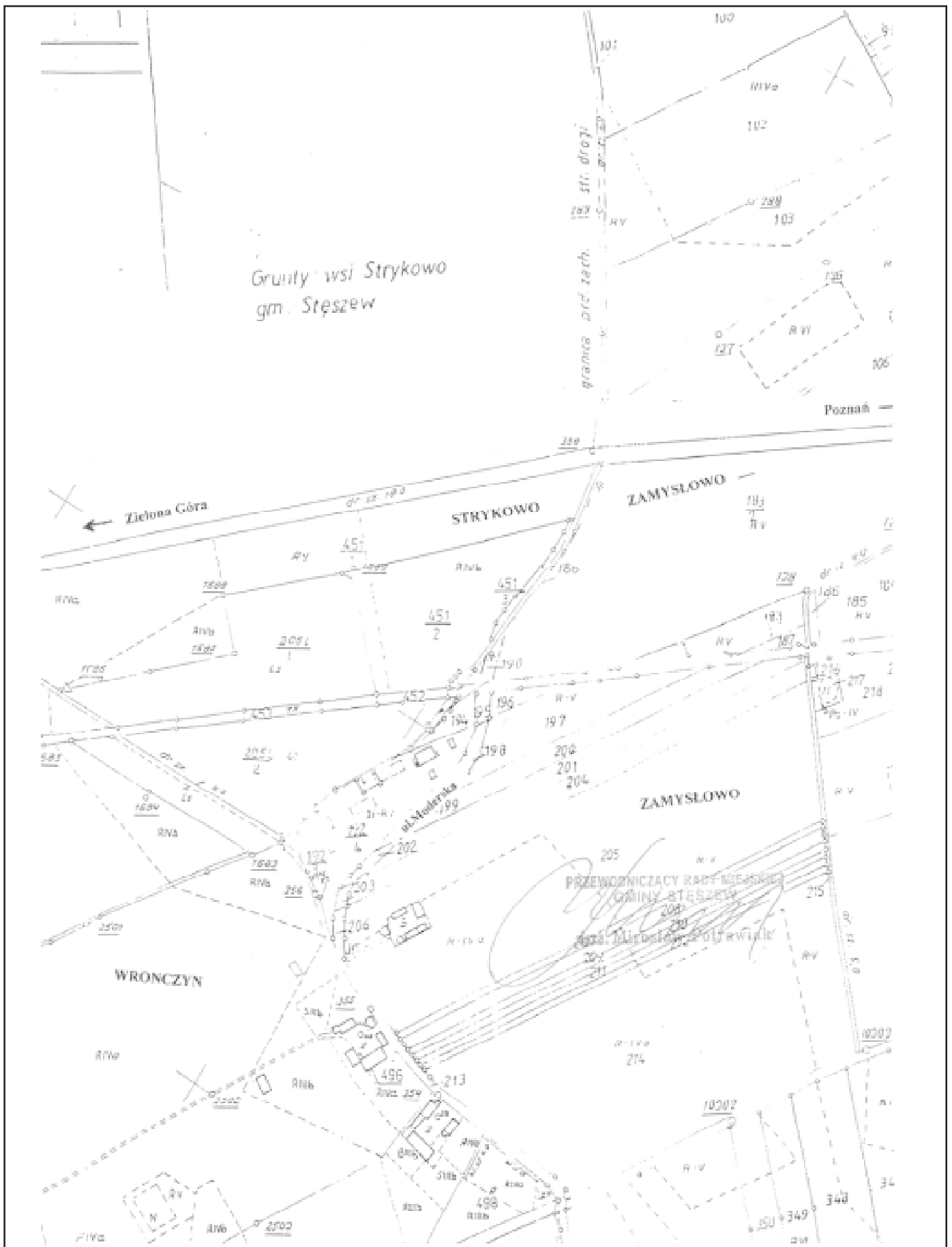
Na podstawie art. 18 ust. 2 pkt 13 ustawy z dnia 8 marca 1990 r. o samorządzie gminnym (tj. Dz.U. Nr 142, poz. 1591 z 2001 r., zm. z 2002 r. Dz.U. Nr 23, poz. 220, Nr 62, poz. 558, Nr 113, poz. 984, Nr 214, poz. 1806, Nr 153, poz. 1271 z 2003 r. Dz.U. Nr 80, poz. 717, Nr 162, poz. 1568) Rada Miejska Gminy Stęszew uchwala, co następuje:

§1. W miejscowości Strykowo ulicy łączącej drogę krajową nr 32 z ul. Moderską w Zamysłowie, której przebieg zaznaczono na załączonej mapie ewidencyjnej nadaje się nazwę ulica Moderska.

§2. Wykonanie uchwały powierza się Burmistrzowi Gminy Stęszew.

§3. Uchwała wchodzi w życie po upływie 14 dni od dnia ogłoszenia w Dzienniku Urzędowym Województwa Wielkopolskiego.

Przewodniczący
Rady Gminy Stęszew
(-) inż. Mirosław Potrawiak



2437

UCHWAŁA Nr XXVII/240/2004 RADY GMINY SUCHY LAS

z dnia 8 lipca 2004 r.

w sprawie nadania nazw ulic w Suchym Lesie

Na podstawie art. 18 ust. 2 pkt 13 ustawy z dnia 8 marca 1990 r. o samorządzie gminnym (tj.: Dz.U. z 2001 r. nr 142 poz. 1591 z późniejszymi zmianami) Rada Gminy Suchy Las uchwała, co następuje:

§1. 1. Nadaje się nowo powstałej ulicy w miejscowości Suchy Las nazwę wymienioną w załączniku nr 1 do uchwały.

2. Załącznik, o którym mowa w ust. 1 określa ogólną lokalizację ulicy, a szczegółowe jej położenie uwidocznione jest na odpowiednim szkicu, którego ustalenia podlegają

przeniesieniu na mapy ewidencyjne i zasadnicze Suchego Lasu.

§2. Wykonanie uchwały powierza się Wójtowi Gminy Suchy Las.

§3. Uchwała wchodzi w życie po upływie 14 dni od dnia jej ogłoszenia w Dzienniku Urzędowym Województwa Wielkopolskiego.

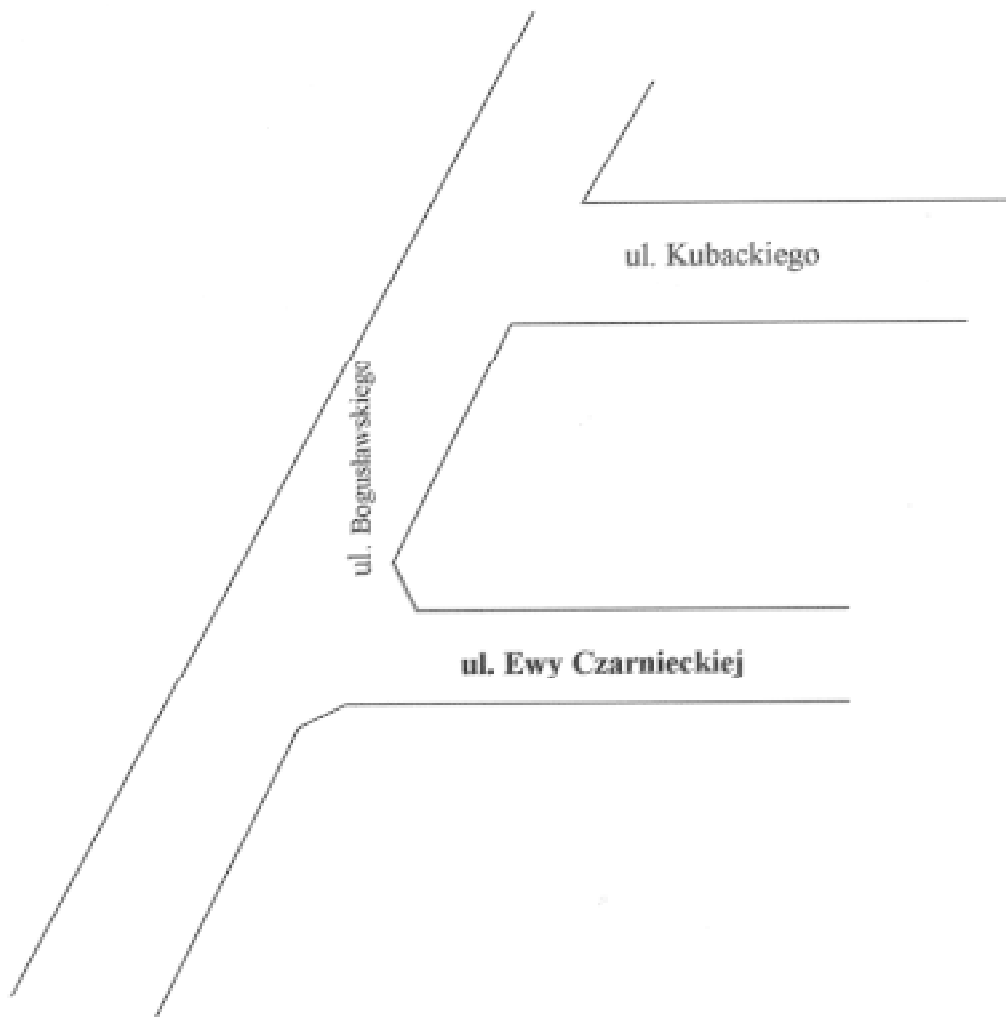
Przewodniczący
Rady Gminy Suchy Las
(-) mgr Grażyna Głowacka

Załącznik Nr 1
do Uchwały Nr XXVII/240/2004
Rady Gminy Suchy Las
z dnia 8 lipca 2004 r.

WYKAZ ULIC NOWO NAZWANYCH W SUCHYM LESIE

Lp.	Proponowana nazwa	Lokalizacja	Nr szkicu
1.	ul. Ewy Czarnieckiej	pomiędzy ul. Bogusławskiego a ul. Kubackiego	1

Załącznik nr 2
szkic nr 1
do uchwały nr XXVII/240/2004
Rady Gminy Suchy Las
z dnia 8 lipca 2004 r.



PRZEWODNICZĄCY
Rady Gminy Suchy Las

[Signature]
mgr Małgorzata Głowacka

2438

UCHWAŁA Nr XXIV/131/2004 RADY POWIATU TURECKIEGO

z dnia 30 czerwca 2004 r.

w sprawie ustalenia trybu postępowania o udzielenie dotacji z budżetu powiatu, na inne zadania publiczne niż określone w ustawie o działalności pożytku publicznego i o wolontariacie, sposobu jej rozliczenia oraz sposobu kontroli wykonywania zleconego zadania

Na podstawie art. 12 pkt 11 ustawy z dnia 5 czerwca 1998 r. o samorządzie powiatowym (Dz.U. z 2001 r. Nr 142, poz. 1592 tekst jednolity ze zm.) oraz art. 118 ust. 1 i ust. 2 pkt 2 ustawy z dnia 26 listopada 1998 r. o finansach publicznych (Dz.U. z 2003 r. Nr 15 poz. 148 tekst jednolity ze zm.) Rada Powiatu Tureckiego uchwala, co następuje:

§1. Podmioty niezaliczone do sektora finansów publicznych i nie działające w celu osiągnięcia zysku mogą występować do Zarządu Powiatu z wnioskami o przyznanie dotacji na realizację zadań powiatu, które nie zostały określone w ustawie z dnia 24 kwietnia 2003 r. o działalności pożytku publicznego i o wolontariacie (Dz.U. Nr 96, poz. 873).

§2. 1. Wnioski o przyznanie dotacji na zadania publiczne, o których mowa w §1 zainteresowane podmioty składają do Zarządu Powiatu w terminie do 15 września poprzedzającego rok budżetowy.

2. W szczególnie uzasadnionych przypadkach możliwe jest składanie wniosków o przyznanie dotacji w trakcie roku budżetowego.

3. Wzór wniosku o przyznanie dotacji stanowi załącznik nr 1 do niniejszej uchwały.

§3. Oferta wykonania zadania powinna być zgodna z zasadami uczciwej konkurencji, gwarantująca wykonanie zadania w sposób efektywny, rzetelny, oszczędny i terminowy.

§4. Wielkość udzielanych dotacji określa Rada Powiatu w uchwale budżetowej podawanej do publicznej wiadomości.

§5. Po uchwaleniu budżetu Zarząd Powiatu:

- 1) zawiera z wybranymi podmiotami umowy, w których zleca zadania i określa wysokość udzielonej dotacji,
- 2) podaje do publicznej wiadomości wykaz podmiotów, którym udzielone zostały dotacje, poprzez umieszczenie na tablicy ogłoszeń oraz na stronie internetowej Biuletynu Informacji Publicznej Powiatu Tureckiego.

§6. 1. Podmioty otrzymujące dotacje w ratach miesięcznych lub kwartalnych zobowiązane są składać rozliczenie na piśmie w terminach kwartalnych do 15 – go dnia miesiąca po upływie kwartału. Rozliczenie roczne powinno nastąpić nie później niż do dnia 20 grudnia roku budżetowego.

2. Podmioty otrzymujące dotację jednorazową zobowiązane są rozliczyć się w terminie 30 dni po wykonaniu zadania, jednak nie później niż do 20 grudnia roku budżetowego.

3. Rozliczenie, o którym mowa w ust. 1 i 2 winno zawierać zestawienie faktycznie poniesionych kosztów związanych z realizacją dotowanego zadania, udokumentowanych uwierzytelnionymi kopiami faktur potwierdzających ich poniesienie oraz informację opisową o realizacji zadania. Oryginały faktur powinny zawierać adnotację o wielkości dofinansowania z budżetu powiatu Turku. Wzór rozliczenia stanowi załącznik nr 2 do niniejszej uchwały.

4. Podmioty, które nie wykorzystywały udzielonej dotacji lub wykorzystywały ją niezgodnie z przeznaczeniem zobowiązane są do jej zwrotu na rachunek budżetu powiatu niezwłocznie po rozliczeniu, nie później niż do dnia 22 grudnia roku budżetowego.

§7. 1. Zarząd Powiatu lub osoby działające w jego imieniu z jego upoważnienia dokonują kontroli i oceny wykonywania zleconego zadania, a w szczególności:

- a) sposobu realizacji zleconego zadania,
- b) efektywności, rzetelności i jakości wykonywania zadania,
- c) prawidłowości wykorzystania środków publicznych otrzymanych na realizację zadania,
- d) prowadzenia dokumentacji określonej w przepisach prawa i w umowie.

2. Kontrola, o której mowa w ust. 1 może polegać na:

- a) zbieraniu i ocenie przedkładanych Zarządowi informacji o realizacji zadania i o jego rozliczeniu,
- b) wizytacji podmiotów w trakcie realizacji zadania,
- c) kontroli dokumentacji źródłowej związanej z realizacją zadania, w tym wglądzie do ksiąg rachunkowych.

§8. Wykonanie Uchwały powierza się Zarządowi Powiatu.

§10. Traci moc Uchwała Nr X/44/99 Rady Powiatu Tureckiego z dnia 07.09.1999 r. w sprawie trybu postępowania o udzielenie dotacji na cele publiczne.

§11. Uchwała wchodzi w życie po upływie 14 dni od dnia ogłoszenia w Dzienniku Urzędowym Województwa Wielkopolskiego.

Przewodniczący Rady
Powiatu Tureckiego
(-) Jerzy Żurawiecki

Załącznik nr 1
do Uchwały Nr XXIV/131 /2004
Rady Powiatu Tureckiego
z dnia 30 .06.2004r.

Wniosek o udzielenie dotacji z budżetu Powiatu Tureckiego

1. Wnioskodawca:

-
-
- status prawny
- data zarejestrowania podmiotu.....
- aktualny wyciąg z rejestru sądowego bądź ewidencji jednostki nadzoru administracyjnego
-
- numer konta
- cele i zadania statutowe
-
-
-

2. Określenie zadania publicznego – rodzaj przedsięwzięcia

-
-

3. Liczba osób objętych dotowanym zadaniem

-

4. Program realizacji zadania, data rozpoczęcia i zakończenia.....

-
-
-

Załącznik nr 2
do Uchwały Nr XXIV/130/2004
Rady Powiatu Tureckiego
z dnia 30.06.2004 r.

Rozliczenie dotacji udzielonej z budżetu Powiatu Tureckiego

w kwocie wg umowy nr..... z dnia.....

z przeznaczeniem na :

.....

.....

1. Powyższą kwotę wydatkowano na :

Lp.	Nr faktury rachunku	Data faktury rachunku	Wystawca faktury /rachunku	Treść faktury /rachunku	Kwota
				Ogółem :	

Do rozliczenia dotacji przedstawiono kopie faktur potwierdzonych za zgodność z oryginałem.

2. Całkowite rozliczenie dotacji (dotyczy wszystkich źródeł finansowania)

.....
.....
.....
.....
.....

3. Sprawozdanie z wykonania zadania sfinansowanego z dotacji (ocena merytorycznych efektów zadania)

.....
.....
.....
.....
.....

.....
podpisy osób reprezentujących podmiot

.....dnia


PRZEWODNICZĄCY RADY
Jerzy Zurawiecki

2439

**UCHWAŁA NR 57/SO-12/D/04/Ko SKŁADU ORZEKAJĄCEGO
REGIONALNEJ IZBY OBRACHUNKOWEJ W POZNANIU**

z dnia 29 czerwca 2004 r.

**w sprawie wydania opinii o możliwości sfinansowania deficytu budżetowego
zaplanowanego w uchwale budżetowej Gminy i Miasta Tuliszkó w na 2004 r.**

Na podstawie art. 13 pkt 2 ustawy z dnia 7 października 1992 r. o regionalnych izbach obrachunkowych (Dz.U. z 2001 r. Nr 55 poz. 577) u związku z art. 115 ust. 1 pkt 1 i ust. 2 ustawy z dnia 26 listopada 1998 r. o finansach publicznych (tj. z 2003 r. Dz.U. Nr 15 poz. 148) Skład Orzekający powołany zarządzeniem Prezesa Regionalnej Izby Obrachunkowej Nr 10/2000 z dnia 8 listopada 2000 r. w składzie:

Przewodniczący Leszek Maciejewski

Członkowie Zofia Ligocka

Józef Goździkiewicz

po dokonaniu analizy budżetu Gminy i Miasta Tuliszków na 2004 r. zmienionego uchwałami: Nr XVI/121/04 z 9 czerwca 2004 r. Nr XVII/127/04 z 21 czerwca 2004 r. wyraża opinię pozytywną o możliwości sfinansowania deficytu budżetu.

Uzasadnienie

Do Regionalnej Izby Obrachunkowej w Poznaniu doręczono uchwały Rady Miejskiej w Tuliszkowie w sprawie zmian w budżecie Gminy i Miasta Tuliszków na 2004 r.: Nr XVI/121/04 z 9 czerwca 2004 r. i Nr XVII/127/04 z 21 czerwca 2004 r. W uchwale Nr XVI/121/04 z 9 czerwca 2004 r. Rada Miejska zwiększyła deficyt budżetu o kwotę 48.200 zł. tj. do wysokości 457.086 zł. Źródłem sfinansowania zwiększonej kwoty deficytu będą wolne środki (§955). W załączniku Nr 1 do uchwały zmieniającej stanowiącym załącznik Nr 3 do uchwały budżetowej zaplanowano przychody z w/w źródła w wysokości pozwalającej na sfinansowanie deficytu. Z analizy sprawozdania rocznego „bilans z wykonania budżetu sporządzony na dzień 31.12.2003 r.” wynika, że gmina Tuliszków posiada na

rachunku bieżącym budżetu wolne środki wynikające z rozliczeń kredytów i pożyczek z lat ubiegłych w wysokości wskazanej w uchwale Rady Miejskiej. W uchwale Nr XVII/127/04 z 21 czerwca 2004 r. deficyt budżetu zwiększony został o kolejne 130.000 zł, tj. do kwoty 587.086 zł. Jako źródło sfinansowania zwiększonej kwoty deficytu wskazano przychody z kredytu. W załączniku Nr 1 do uchwały zmieniającej stanowiącym załącznik Nr 3 do uchwały budżetowej zaplanowano przychody z w/w źródła w wysokości pozwalającej na sfinansowanie deficytu.

Dochody budżetu w 2004 r., po zmianach, wynoszą 15.328.078,60 zł a wydatki 15.915.164,60 zł. Zobowiązania Gminy z tytułu zaciągniętych kredytów i pożyczek nie przekroczą progu określonego przepisem art. 114 ustawy z dnia 26 listopada 1998 r. o finansach publicznych (tj. z 2003 r. Dz.U. Nr 15, poz. 148) tj. 60% dochodów gminy. Łączna kwota zobowiązań do spłaty w 2004 r. wg stanu na dzień wydania opinii wynosi 13,19% i nie przekracza 15% planowanych dochodów, czym spełnione są wymogi wynikające z art. 113 ust. 1 ustawy o finansach publicznych.

Pouczenie: Zgodnie z przepisem art. 20 ust. 1 ustawy z dnia 7 października 1992 r. o regionalnych izbach obrachunkowych (Dz.U z 2001 r. Nr 55 poz. 577) od powyższej uchwały służy odwołanie do pełnego składu Kolegium Regionalnej Izby Obrachunkowej w Poznaniu.

Przewodniczący Składu
Orzekającego
Członek Kolegium
(-) Leszek Maciejewski

2440

UCHWAŁA Nr 60/SO-12/P/04/Ko SKŁADU ORZEKAJĄCEGO REGIONALNEJ IZBY OBRACHUNKOWEJ W POZNANIU

z dnia 29 czerwca 2004 r.

w sprawie wydania opinii o prawidłowości prognozy kwoty długu załączonej do uchwały budżetowej Gminy i Miasta Tuliszków na 2004 r.

Na podstawie art. 13 pkt 2 ustawy z dnia 7 października 1992 r. o regionalnych izbach obrachunkowych (Dz.U. z 2001 r. Nr 55 poz. 577) w związku z art. 115 ust. 1 pkt 1 i ust. 2 ustawy z dnia 26 listopada 1998 r. o finansach publicznych (tj. z 2003 r. Dz.U. Nr 15 poz. 148) Skład Orzekający powołany zarządzeniem Prezesa Regionalnej Izby Obrachunkowej Nr 10/2000 z dnia 8 listopada 2000 r. w składzie:

Przewodniczący Leszek Maciejewski
Członkowie Zofia Ligocka
 Józef Goździkiewicz

po dokonaniu analizy budżetu gminy Tuliszków na 2004 r. zmienionego uchwałą Nr XVII/127/04 z dnia 21 czerwca 2004 r. wyraża opinię pozytywną o prognozie kształtowania się kwoty długu publicznego Gminy i Miasta Tuliszków.

Uzasadnienie

Do Regionalnej Izby Obrachunkowej w Poznaniu doręczono uchwałą Nr XVII/127/04 Rady Miejskiej w Tuliszkowie z dnia 21.06.2004 r. w sprawie zmian w budżecie Gminy i Miasta Tuliszków na 2004 r. Do uchwały tej załączono prognozę kwoty długu w brzmieniu określonym w załączniku Nr 4 stanowiącym załącznik Nr 10 do uchwały budżetowej. Wykazane w prognozie kwoty długu zobowiązania mające wpływ na wysokość kwoty długu porównano z kwotami wynikającymi z umów o zaciągnięcie pożyczek i kredytów: Nr 766/96 z 12.12.1996 r., Nr 1/2001 z 12.12.2001 r., Nr 2/2001 z 21.12.2001 r., Nr 33/P/Ko/OW/02 z 27.08.2002 r., Nr 1/2002 z 21.10.2002 r., Nr 116371437-310-13-3/II/3/2002 r. z 19.09.2002 r., Nr 116371437-310-13-3/II/2/2002 r. z 19.09.2002 r., Nr 2/2002 z 15.11.2002 r., Nr 1/2003 z 30.07.2003 r., Nr 2/2003 z 30.07.2003 r., Nr 3/2003 z 30.07.2003 r. Nr 663/03/M z 31.12.2003 r. Ponadto

prognoza kwoty długu przewiduje zwiększenie zadłużenia gminy w roku 2004 o planowane kredyty i pożyczki w łącznej wysokości 1.232.200 zł, tj. w kwocie wyższej o 130.000 zł od kwoty zaplanowanej w uchwale budżetowej Nr XV/116/04 Rady Miejskiej z dnia 30.04.2004 r. Dochody budżetu w 2004 r. wynoszą 15.328.078,60 zł.

Skład Orzekający oceniając prawidłowość dołączonej do budżetu prognozy kształtowania się kwoty długu ustalił, iż:

- na dzień 01.01.2004 r. Gmina miała zobowiązania pieniężne z tytułu pożyczek i kredytów w wysokości 3.576.216 zł. co stanowi 26,82% wykonanych dochodów Gminy za 2003 r.,
- prognozowana kwota długu na dzień 31.12.2004 r. wynosić będzie 4.115.102 zł, co stanowi 26,85% planowanych dochodów Gminy na 2004 r.

W świetle powyższego Skład Orzekający stwierdza, że łączna kwota długu jednostki samorządu terytorialnego na koniec roku budżetowego nie przekracza 60% planowanych dochodów tej jednostki, co spełnia wymóg określony przepisem art. 114 ustawy z dnia 26 listopada 1998 r. o finansach publicznych (tj. z 2003 r. Dz.U. Nr 15, poz. 148).

Pouczenie: Zgodnie z przepisem art. 20 ust. 1 ustawy z dnia 7 października 1992 r. o regionalnych izbach obrachunkowych (Dz. U. z 2001 r. Nr 55 poz. 577) od powyższej uchwały służy odwołanie do pełnego składu Kolegium Regionalnej Izby Obrachunkowej w Poznaniu

Przewodniczący Składu
Orzekającego
Członek Kolegium
(-) Leszek Maciejewski

2441

DECYZJA PREZESA URZĘDU REGULACJI ENERGETYKI Nr OPO-4210-16(11)/2004/4397/I/AgS

z dnia 13 lipca 2004 r.

Na podstawie art. 47 ust. 1 i 2 oraz art. 23 ust. 2 pkt 2 lit. b) i c) w związku z art. 30 ust. 1 i art. 45 ustawy z dnia 10 kwietnia 1997 r. – Prawo energetyczne (Dz.U. z 2003 r. Nr 153, poz. 1504 i Nr 203, poz. 1966 oraz z 2004 r. Nr 29, poz. 257, Nr 34, poz. 293, Nr 91, poz. 875 i Nr 96, poz. 959) oraz w związku z art. 104 ustawy z dnia 14 czerwca 1960 r. - Kodeks postępowania administracyjnego (Dz.U. z 2000 r. Nr 98, poz. 1071, z 2001 r. Nr 49, poz. 509, z 2002 r. Nr 113, poz. 984, Nr 153, poz. 1271 i Nr 169, poz. 1387 oraz z 2003 r. Nr 130, poz. 1188 i Nr 170, poz. 1660) po rozpatrzeniu wniosku z dnia 28 kwietnia 2004 r. Spółdzielni Mieszkaniowo-Administracyjnej w Dobrojewie z siedzibą w Gałowie, posiadającej statystyczny numer identyfikacyjny REGON: 630322032, zwanej w dalszej części decyzji „Przedsiębiorstwem” postanawiam

- 1) zatwierdzić taryfę dla ciepła ustaloną przez Przedsiębiorstwo, stanowiącą załącznik do niniejszej decyzji,
- 2) ustalić współczynnik korekcyjny X_{wr} , określający projektowaną poprawę efektywności funkcjonowania Przedsiębiorstwa oraz zmianę warunków prowadzenia przez to Przedsiębiorstwo działalności gospodarczej w pierwszym roku stosowania taryfy dla działalności gospodarczej w zakresie wytwarzania ciepła – w wysokości 11,0%,
- 3) ustalić okres obowiązywania współczynnika korekcyjnego X_{wr} , o którym mowa w punkcie 2 - do dnia 31 sierpnia 2005 r.

Uzasadnienie

Na podstawie art. 61 §1 Kodeksu postępowania administracyjnego, na wniosek Przedsiębiorstwa posiadającego koncesję na wytwarzanie ciepła z dnia 30 października 2003 r. nr WCC/1095/4397/W/OPO/2003/AJ wraz ze zmianą: nr WCC/1095A/4397/W/OPO/2004/AJ z dnia 14 czerwca 2004 r., w dniu 30 kwietnia 2004 r. zostało wszczęte postępowanie administracyjne w sprawie zatwierdzenia taryfy dla ciepła, ustalonej przez Przedsiębiorstwo.

Zgodnie z art. 47 ust. 1 ustawy - Prawo energetyczne, przedsiębiorstwa energetyczne posiadające koncesje na prowadzenie działalności gospodarczej w zakresie wytwarzania, przesyłania i dystrybucji oraz obrotu ciepłem ustalają taryfy dla ciepła, które podlegają zatwierdzeniu przez Prezesa URE.

Natomiast w myśl art. 23 ust. 2 pkt 2 lit. b) i c) ustawy - Prawo energetyczne, do zakresu kompetencji Prezesa URE należy ustalanie współczynników korekcyjnych określających poprawę efektywności funkcjonowania przedsiębiorstwa energetycznego oraz zmianę warunków prowadzenia przez to Przedsiębiorstwo działalności gospodarczej, a także ustalanie okresu obowiązywania tych współczynników korekcyjnych.

W trakcie postępowania administracyjnego, na podstawie zgromadzonej dokumentacji ustalono, że Przedsiębiorstwo

opracowało taryfę zgodnie z zasadami określonymi w art. 45 ustawy – Prawo energetyczne oraz z przepisami rozporządzenia Ministra Gospodarki z dnia 12 października 2000 r. w sprawie szczegółowych zasad kształtowania i kalkulacji taryf oraz zasad rozliczeń w obrocie ciepłem (Dz.U. z 2000 r. Nr 96, poz. 1053), zwanego w dalszej części „rozporządzeniem taryfowym”.

Bazowe ceny i stawki opłat ustalone zostały przez Przedsiębiorstwo na podstawie uzasadnionych kosztów prowadzenia działalności, zaplanowanych dla pierwszego roku stosowania taryfy na podstawie porównywalnych kosztów poniesionych przez Przedsiębiorstwo w okresie sprawozdawczym (§12 ust. 2 rozporządzenia taryfowego).

Współczynnik korekcyjny, o którym mowa w punkcie 2 sentencji decyzji, ustalony został adekwatnie do możliwości poprawy efektywności funkcjonowania tego Przedsiębiorstwa oraz stosownie do zmiany warunków prowadzenia przez to Przedsiębiorstwo działalności koncesjonowanej w okresie stosowania taryfy.

Współczynnik korekcyjny X_{wr} , uwzględniony został w cenach i stawkach opłat ustalonych w taryfie zatwierdzonej niniejszą decyzją.

Okres obowiązywania współczynnika korekcyjnego X_{wr} - w myśl §28 ust. 3 rozporządzenia taryfowego - jest równoznaczny z okresem stosowania taryfy.

W tym stanie rzeczy orzekłem jak w sentencji.

Pouczenie

1. Od niniejszej decyzji przysługuje odwołanie do Sądu Okręgowego w Warszawie – Sądu Ochrony Konkurencji i Konsumentów, za moim pośrednictwem, w terminie dwutygodniowym od dnia jej doręczenia (art. 30 ust. 2 i 3 ustawy z dnia 10 kwietnia 1997 r. – Prawo energetyczne oraz art. 479⁴⁶ pkt 1 i art. 479⁴⁷ §1 Kodeksu postępowania cywilnego).
2. Odwołanie od decyzji powinno czynić zadość wymaganiom przepisanych dla pisma procesowego oraz zawierać oznaczenie zaskarżonej decyzji i wartości przedmiotu sporu, przytoczenie zarzutów, związane ich uzasadnienie, wskazanie dowodów, a także zawierać wniosek o uchylenie albo o zmianę decyzji w całości lub w części (art. 479⁴⁹ Kodeksu postępowania cywilnego). Odwołanie należy przesłać na adres Zachodniego Oddziału Terenowego Urzędu Regulacji Energetyki, 60-780 Poznań, ul. Grunwaldzka 1.
3. Stosownie do art. 47 ust. 3 pkt 2 w związku z art. 31 ust. 3 pkt 2 i ust. 4 ustawy – Prawo energetyczne, taryfa

zostanie skierowana do ogłoszenia w Dzienniku Urzędowym Województwa Wielkopolskiego.

4. Stosownie do art. 47 ust. 4 ustawy – Prawo energetyczne, taryfa może być wprowadzona do stosowania nie wcześniej niż po upływie 14 dni i nie później niż do 45 dnia od

dnia jej opublikowania w Dzienniku Urzędowym Województwa Wielkopolskiego.

Z upoważnienia Prezesa
Urzędu Regulacji Energetyki

Dyrektor
Zachodniego Oddziału
Terenowego
Urzędu Regulacji Energetyki
z siedzibą w Poznaniu
(-) Henryk Kanoniczak

TARYFA DLA CIEPŁA

CZĘŚĆ I

Objaśnienia pojęć i skrótów:

1. ustawa – ustawa z dnia 10 kwietnia 1997 r. – Prawo energetyczne (Dz.U. z 2003 r. Nr 153, poz. 1504 i Nr 203, poz. 1966 oraz z 2004 r. Nr 29, poz. 257, Nr 34, poz. 293, Nr 91, poz. 875 i Nr 96, poz. 959),
2. rozporządzenie taryfowe - rozporządzenie Ministra Gospodarki z dnia 12 października 2000 r. – w sprawie szczegółowych zasad kształtowania i kalkulacji taryf oraz zasad rozliczeń w obrocie ciepłem (Dz.U. z 2000 r. Nr 96, poz. 1053),
3. rozporządzenie przyłączeniowe -rozporządzenie Ministra Gospodarki z dnia 11 sierpnia 2000 r. – w sprawie szczegółowych warunków przyłączenia podmiotów do sieci ciepłowniczych, obrotu ciepłem, świadczenia usług przesyłowych, ruchu sieciowego i eksploatacji sieci oraz standardów jakościowych obsługi odbiorców (Dz.U. z 2000 r. Nr 72, poz. 845),
4. odbiorca – każdy, kto otrzymuje lub pobiera ciepło na podstawie umowy z przedsiębiorstwem energetycznym,
5. sprzedawca – - Spółdzielnia Mieszkaniowo-Administracyjna w Dobrojewie z siedzibą w Gałowie, 64-500 Szamotuły,
6. źródło ciepła – połączone ze sobą urządzenia lub instalacje służące do wytwarzania ciepła,
7. lokalne źródło ciepła – zlokalizowane w obiekcie źródło ciepła, które bezpośrednio zasila instalacje odbiorcze w tym obiekcie, dla których zamówiona moc cieplna nie przekracza 0,2 MW,

8. zamówiona moc cieplna – ustalona przez odbiorcę największa moc cieplna, jaka w ciągu roku występuje w danym obiekcie dla warunków obliczeniowych, która powinna uwzględniać moc cieplną niezbędną dla:

- a) pokrycia strat ciepła w obiekcie, zapewniająca utrzymanie normatywnej temperatury i wymiany powietrza w pomieszczeniach, znajdujących się w tym obiekcie,
- b) zapewnienia utrzymania normatywnej temperatury cieplej wody w punktach czerpalnych, znajdujących się w tym obiekcie,
- c) zapewnienia prawidłowej pracy innych urządzeń lub instalacji, zgodnie z określonymi dla nich warunkami technicznymi i wymaganiami technologicznymi.

CZĘŚĆ II

Zakres działalności gospodarczej związanej z zaopatrzeniem w ciepło

Sprzedawca prowadzi działalność gospodarczą związaną z zaopatrzeniem w ciepło na podstawie koncesji udzielonej przez Prezesa Urzędu Regulacji Energetyki w zakresie wytwarzania ciepła z dnia 30 października 2003 r. nr WCC/1095A/4397/W/OPO/2003/AJ ze zmianą z dnia 14 czerwca 2004 r. nr WCC/1095A/4397/W/OPO/2004/AJ.

CZĘŚĆ III

Podział odbiorców na grupy

Zgodnie z §10 rozporządzenia taryfowego określono 6 grup odbiorców:

G	odbiorcy ciepła wytwarzanego w źródle ciepła sprzedawcy opalany olej opałowym, zlokalizowanym w miejscowości Gałowo, dostarczanego do instalacji odbiorców
P	odbiorcy ciepła wytwarzanego w źródle ciepła sprzedawcy opalany olej opałowym, zlokalizowanym w miejscowości Przyborówko, dostarczanego do instalacji odbiorców
Ms	odbiorcy ciepła wytwarzanego w źródle ciepła sprzedawcy opalany olej opałowym, o zamówionej mocy cieplnej nie większej niż 1 MW, zlokalizowanym w miejscowości Myszkowo bezpośrednio zasilającym instalacje odbiorcze w obiekcie, w którym jest ono zlokalizowane oraz w sąsiednich obiektach
Op	odbiorcy ciepła wytwarzanego w źródle ciepła sprzedawcy opalany olej opałowym, o zamówionej mocy cieplnej nie większej niż 1 MW, zlokalizowanym w miejscowości Oporowo bezpośrednio zasilającym instalacje odbiorcze w obiekcie, w którym jest ono zlokalizowane oraz w sąsiednich obiektach
Ob	odbiorcy ciepła wytwarzanego w źródle ciepła sprzedawcy opalany olej opałowym, o zamówionej mocy cieplnej nie większej niż 1 MW, zlokalizowanym w miejscowości Obrowo bezpośrednio zasilającym i instalacje odbiorcze w obiekcie, w którym jest ono zlokalizowane oraz w sąsiednich obiektach
L	odbiorcy ciepła wytwarzanego w lokalnych źródłach ciepła sprzedawcy opalanych olejem opałowym

CZĘŚĆ IV

Rodzaje oraz wysokość cen i stawek opłat

1. Wysokość cen dla grup odbiorców: G i P

1. 1. Cena za zamówioną moc cieplną

grupa odbiorców	roczna zł/MW/rok		rata miesięczna zł/MW/mc	
	netto	brutto	netto	brutto
G	80.181,48	97.821,41	6.681,79	8.151,78
P	82.876,08	101.108,82	6.906,34	8.425,73

1. 2. Cena ciepła

grupa odbiorców	netto	brutto
	zł/GJ	zł/GJ
G	45,85	55,94
P	47,20	57,58

1. 3. Cena nośnika ciepła

grupa odbiorców	jedn. miary	netto	brutto
G	zł/m ³	9,42	11,49
P	zł/m ³	9,43	11,50

2. Wysokość stawek opłat w zakresie wytwarzania ciepła dla grup odbiorców: Ms, Op, Ob, L

grupa odbiorców	stawka opłaty miesięcznej za zamówioną moc cieplną		stawka opłaty za ciepło	
	zł/MW/m-c		zł/GJ	
	netto	brutto	netto	brutto
Ms	10.590,23	12.920,08	41,82	51,02
Op	10.568,67	12.893,78	41,94	51,17
Ob	11.899,85	14.517,82	41,96	51,19
L	8.305,09	10.132,21	42,03	51,28

Przedstawione powyżej ceny i stawki opłat brutto zawierają podatek od towarów i usług (VAT) w wysokości 22%.

CZĘŚĆ V

Zasady ustalania cen i stawek opłat

Ceny i stawki opłat określone w niniejszej taryfie zostały ustalone zgodnie z art. 45 ustawy oraz §25 rozporządzenia taryfowego.

Jednostkowe koszty ustalono według zasad określonych w §18 – 20 rozporządzenia taryfowego.

CZĘŚĆ VI

Warunki stosowania cen i stawek opłat

1. Ustalone w niniejszej taryfie ceny i stawki opłat są stosowane przy zachowaniu standardów jakościowych obsługi odbiorców, które określone zostały w rozdziale 6 rozporządzenia przyłączeniowego.
2. W przypadkach:
 - niedotrzymania przez sprzedawcę standardów jakościowych obsługi odbiorców lub warunków umowy sprzedaży ciepła przez odbiorcę,

- uszkodzenia lub stwierdzenia nieprawidłowych wskazań układu pomiarowo - rozliczeniowego,
- udzielania bonifikat i naliczania upustów przysługujących odbiorcy,
- nielegalnego poboru ciepła,

stosuje się odpowiednio postanowienia rozdziału 4 rozporządzenia taryfowego, przy czym opłaty za nielegalny pobór ciepła nalicza się na podstawie cen i stawek opłat netto (bez podatku VAT).

CZĘŚĆ VII

Zasady wprowadzenia zmiany cen i stawek opłat

1. Taryfa może być wprowadzona do stosowania nie wcześniej niż po upływie 14 dni i nie później niż do 45 dnia od dnia jej opublikowania w Dzienniku Urzędowym Województwa Wielkopolskiego.
2. Sprzedawca zawiadomi pisemnie odbiorców ciepła o rozpoczęciu stosowania taryfy, co najmniej na 14 dni przed wprowadzeniem nowych cen i stawek opłat.

Prezes Zarządu
(-) mgr Marian Siuda

Wydawca: Wojewoda Wielkopolski

Redakcja: Wydział Prawny i Nadzoru Wielkopolskiego Urzędu Wojewódzkiego w Poznaniu - Redakcja Dziennika Urzędowego Województwa Wielkopolskiego
aleja Niepodległości 16/18, tel. 854 16 34, 854 16 21, e-mail – dzu@poznan.uw.gov.pl, www.poznan.uw.gov.pl

Skład, druk i rozpowszechnianie:

Skład – Ośrodek Informatyki WUW, Poznań, tel. 852 90 44

Druk – Ośrodek Małej Poligrafii Zakładu Obsługi Administracji, al. Niepodległości 18, Poznań

Rozpowszechnianie – Administracja i stały punkt sprzedaży – Wielkopolski Urząd Wojewódzki w Poznaniu, ul. Kościuszki 93, pok. PI 18 tel. 854 14 09

Egzemplarze bieżące można nabywać w punkcie sprzedaży Dziennika Urzędowego:

- Wielkopolski Urząd Wojewódzki w Poznaniu, Poznań ul. Kościuszki 93, pok. PI 14 i 18, tel. 854 14 09, 854 19 95 (także egzemplarze z lat ubiegłych),
 - Wielkopolski Urząd Wojewódzki w Poznaniu, Delegatura w Kaliszu, Kalisz pl. Św. Józefa 5, pok. 132
 - Wielkopolski Urząd Wojewódzki w Poznaniu, Delegatura w Koninie, Konin al. 1 Maja 7, pok. 170, blok „B”
 - Wielkopolski Urząd Wojewódzki w Poznaniu, Delegatura w Lesznie, Leszno pl. Kościuszki 4, pok. 101
 - Wielkopolski Urząd Wojewódzki w Poznaniu, Delegatura w Pile, Piła al. Niepodległości 33/35, pok. 214
- zbiory Dziennika Urzędowego wraz ze skorowidzami są wyłożone do powszechnego wglądu w Wielkopolskim Urzędzie Wojewódzkim, w godz. 9⁰⁰-14⁰⁰

Tłoczono z polecenia Wojewody Wielkopolskiego w Ośrodku Małej Poligrafii Zakładu Obsługi Administracji
al. Niepodległości 18, Poznań
