

ROZSTRZYGNIĘCIE RADY MIEJSKIEJ W ŚREMIE O SPOSOBIE ROZPATRZENIA UWAG DO PROJEKTU PLANU

Rada Miejska w Śremie nie rozstrzyga o sposobie rozpatrzenia uwag do projektu miejscowego planu zagospodarowania przestrzennego dla obszaru przy

ul. Ks. Jerzego Popiełuszki oraz przy ul. Targowej w Śremie, ze względu na brak uwag.

Załącznik nr 3

ROZSTRZYGNIĘCIE RADY MIEJSKIEJ W ŚREMIE O SPOSOBIE REALIZACJI, ZAPISANYCH W PLANIE, INWESTYCJI Z ZAKRESU INFRASTRUKTURY TECHNICZNEJ, KTÓRE NALEŻĄ DO ZADAŃ WŁASNYCH GMINY, ORAZ ZASADACH ICH FINANSOWANIA, ZGODNIE Z PRZEPISAMI O FINANSACH PUBLICZNYCH

§1. 1. Sposób realizacji, zapisanych w planie miejscowym, inwestycji z zakresu infrastruktury technicznej:

1) zadania w zakresie realizacji dróg publicznych, w tym związanych z nimi wykupami terenów, prowadzone będą przez gminę;

2) zadania w zakresie infrastruktury technicznej prowadzone będą przez właściwe przedsiębiorstwa, w gestii których leży rozwój poszczególnych sieci.

2. Podstawę przyjęcia do realizacji zadań, o których mowa w miejscowym planie, a które należą do zadań własnych gminy, stanowić będą ustalenia Wieloletniego Programu Inwestycyjnego.

3. Inwestycje realizowane mogą być etapowo, w zależności od wielkości środków przeznaczonych na ten cel.

§2. Finansowanie inwestycji z zakresu infrastruktury technicznej odbywać się będzie przez:

1) wydatki z budżetu gminy;

2) współfinansowanie środkami zewnętrznymi, poprzez budżet gminy - w ramach:

a) dotacji unijnych,

b) dotacji i pożyczek z funduszy celowych,

c) kredytów i pożyczek bankowych,

d) innych środków zewnętrznych.

1512

UCHWAŁA Nr 388/XLV/10 RADY MIEJSKIEJ W ŚREMIE

z dnia 11 lutego 2010 r.

w sprawie miejscowego planu zagospodarowania przestrzennego dla terenu górniczego - złoża kruszywa naturalnego „Luciny MP pole D”

Na podstawie art. 20 ust. 1 ustawy z dnia 27 marca 2003 r. o planowaniu i zagospodarowaniu przestrzennym (Dz.U. Nr 80, poz. 717 z późn. zm.) Rada Miejska w Śremie uchwala, co następuje:

§1. 1. Uchwala się miejscowy plan zagospodarowania przestrzennego dla terenu górniczego - złoża kruszywa naturalnego „Luciny MP pole D”, po stwierdzeniu zgodności przyjętych rozwiązań z ustaleniami Studium Uwarunkowań i Kierunków Zagospodarowania Przestrzennego Gminy Śrem (uchwała Nr 48/V/07 Rady Miejskiej w Śremie z dnia 8 lutego 2007 roku, zmieniona uchwałą Nr 215/XXV/08 Rady Miejskiej w Śremie z dnia 26 czerwca 2008 r.).

2. Integralną częścią uchwały jest:

1) rysunek planu, zwany dalej „rysunkiem”, zatytułowany Miejscowy plan zagospodarowania przestrzennego dla terenu górniczego - złoża kruszywa naturalnego „Luciny MP pole D”, opracowany w

skali 1:1000, stanowiący załącznik nr 1 do niniejszej uchwały;

2) rozstrzygnięcie Rady Miejskiej w Śremie o sposobie rozpatrzenia uwag do projektu planu, stanowiące załącznik nr 2 do niniejszej uchwały;

3) rozstrzygnięcie Rady Miejskiej w Śremie o sposobie realizacji, zapisanych w planie, inwestycji z zakresu infrastruktury technicznej, które należą do zadań własnych gminy oraz zasadach ich finansowania, zgodnie z przepisami o finansach publicznych, stanowiące załącznik nr 3 do niniejszej uchwały.

3. Miejscowy plan zagospodarowania przestrzennego obowiązuje w granicach określonych na rysunku.

§2. Ilekroć w uchwale jest mowa o „pasie ochronnym” - należy przez to rozumieć pas terenu położony między górnym bezpiecznym obrzeżem wyrobiska, a linią ograniczającą obiekt lub teren chroniony od strony wyrobiska, który może stanowić część

filara ochronnego.

§3. W planie ustala się teren górniczy oznaczony na rysunku symbolem PG.

§4. Ustala się zasady ochrony i kształtowania ładu przestrzennego:

- 1) dopuszczenie:
 - a) eksploatacji złóż kruszywa naturalnego metodą odkrywkową,
 - b) likwidacji i przebudowy rowów melioracyjnych, zgodnie z przepisami odrębnymi,
 - c) lokalizacji terenu obsługi technicznej, w zależności od sposobu i postępu eksploatacyjnego,
 - d) lokalizacji zwałowisk nadkładu na terenie pasów ochronnych,
 - e) lokalizacji dróg kopalnianych oraz tymczasowych obiektów budowlanych takich, jak: parkingi dla potrzeb własnych i klientów oraz obiektów mieszczących pomieszczenia socjalne i sanitarne na terenie obsługi technicznej;
- 2) gromadzenie nadkładu w sposób usystematyzowany;
- 3) programową migrację terenu obsługi technicznej.

§5. Ustala się zasady ochrony środowiska, przyrody i krajobrazu kulturowego:

- 1) zagospodarowanie wód opadowych i roztopowych na terenie;
- 2) wykorzystanie nadkładu do prac rekultywacyjnych; przy czym nadkład nie może przekraczać standardów jakości gleby i ziemi, określonych w przepisach odrębnych;
- 3) gromadzenie odpadów w miejscach wyłącznie do tego przeznaczonych;
- 4) segregację odpadów w miejscach ich powstania i zagospodarowanie zgodnie z przepisami odrębnymi;
- 5) po wyeksploatowaniu złoża:
 - a) uformowanie skarp pod odpowiednim kątem, w celu zapobieżenia ich obrywaniu i osuwaniu,
 - b) zwiększenie stateczności zboczy poprzez nasadzenia roślin lub wysiew traw;
- 6) zakaz:
 - a) odprowadzania ścieków bezpośrednio do gruntu,
 - b) budowy nawierzchni szczelnych,
 - c) lokalizowania składowisk odpadów na terenach powyrobowiskowych.

§6. W zakresie zasad ochrony dziedzictwa kulturowego i zabytków oraz dóbr kultury współczesnej ustala się dla ochrony archeologicznego dziedzictwa kulturowego, w obrębie szerokopłaszczyznowego zadania inwestycyjnego:

- 1) przeprowadzenie rozpoznawczych badań powierzchniowo - sondażowych;
- 2) przeprowadzenie wyprzedzających inwestycję ratowniczych badań wykopaliskowych na wytypo-

wanych stanowiskach archeologicznych;

3) stały nadzór archeologiczny podczas odhumosowywania terenu;

4) uzgodnienie wszystkich prac archeologicznych z odpowiednimi organami ochrony zabytków przed rozpoczęciem prac inwestycyjnych.

§7. 1. W zakresie wymagań wynikających z potrzeb kształtowania przestrzeni publicznych ustala się stosowanie ażurowych ogrodzeń o wysokości do 2,0 m.

2. Zakazuje się stosowania ogrodzeń o przęsłach z typowych, prefabrykowanych elementów betonowych.

§8. W zakresie parametrów i wskaźników kształtowania zabudowy oraz zagospodarowania terenu ustala się pasy ochronne o szerokości:

- 1) 6 m od użytków rolnych, z zastrzeżeniem pkt 2;
- 2) 12 m od użytków leśnych;
- 3) 10 m od dróg;
- 4) 10 m od rowu melioracji szczegółowej.

§9. W zakresie granic i sposobów zagospodarowania terenów lub obiektów podlegających ochronie, ustalonych na podstawie odrębnych przepisów, ustala się:

- 1) granicę terenu górniczego, którą stanowi granica obszaru, objętego planem miejscowym;
- 2) granicę obszaru górniczego, oznaczoną na rysunku symbolem graficznym;
- 3) pasy ochronne;
- 4) sposób zagospodarowania terenu górniczego oraz prowadzenie eksploatacji zgodnie z przepisami odrębnymi;
- 5) uwzględnienie ograniczeń wynikających z lokalizacji w obszarze najwyższej ochrony wód podziemnych - ONO oraz w obszarze o znacznych zasobach wód podziemnych w obrębie piętra czwartorzędowego.

§10. W zakresie szczególnych zasad i warunków scalania i podziału nieruchomości nie podejmuje się ustaleń.

§11. W zakresie szczególnych warunków zagospodarowania terenów oraz ograniczeń w ich użytkowaniu ustala się zakaz zabudowy, za wyjątkiem tymczasowych obiektów budowlanych, niezbędnych do funkcjonowania zakładu górniczego, dopuszczonych ustaleniami niniejszej uchwały.

§12. Ustala się następujące zasady obsługi w zakresie komunikacji i infrastruktury technicznej:

- 1) komunikacja po powierzchni złoża, drogami wewnątrz-kopalnianymi;
- 2) dopuszcza się urządzenie zjazdów z komunikacji zewnętrznej poprzez pasy ochronne do obszaru eksploatacyjnego;

3) na drogach publicznych poza granicami planu, stosowanie pojazdów do transportu urobku o naciśku pojedynczej osi nie przekraczającym wartości dopuszczonych przepisami odrębnymi;

4) zaopatrzenie w wodę pitną i do celów socjalnych ze źródeł indywidualnych;

5) gromadzenie ścieków w szczelnych zbiornikach i systematyczne ich wywożenie przez koncesjonowanego przewoźnika do miejsc wskazanych przez służbę gminne;

6) przy stosowaniu innych elementów uzbrojenia należy kierować się warunkami określonymi w przepisach odrębnych i szczególnych.

§13. W zakresie sposobu i terminu tymczasowego zagospodarowania, urządzenia i użytkowania terenów nie podejmuje się ustaleń.

§14. W zakresie zasad rekultywacji terenów powyrobiskowych ustala się przeznaczenie wyrobisk poeksploatacyjnych na zbiorniki wodne i zieleni, a pasów ochronnych na tereny zieleni.

§15. Ustala się 30% stawkę, o której mowa w art. 36 ust. 4 ustawy z dnia 27 marca 2003 r. o planowaniu i zagospodarowaniu przestrzennym.

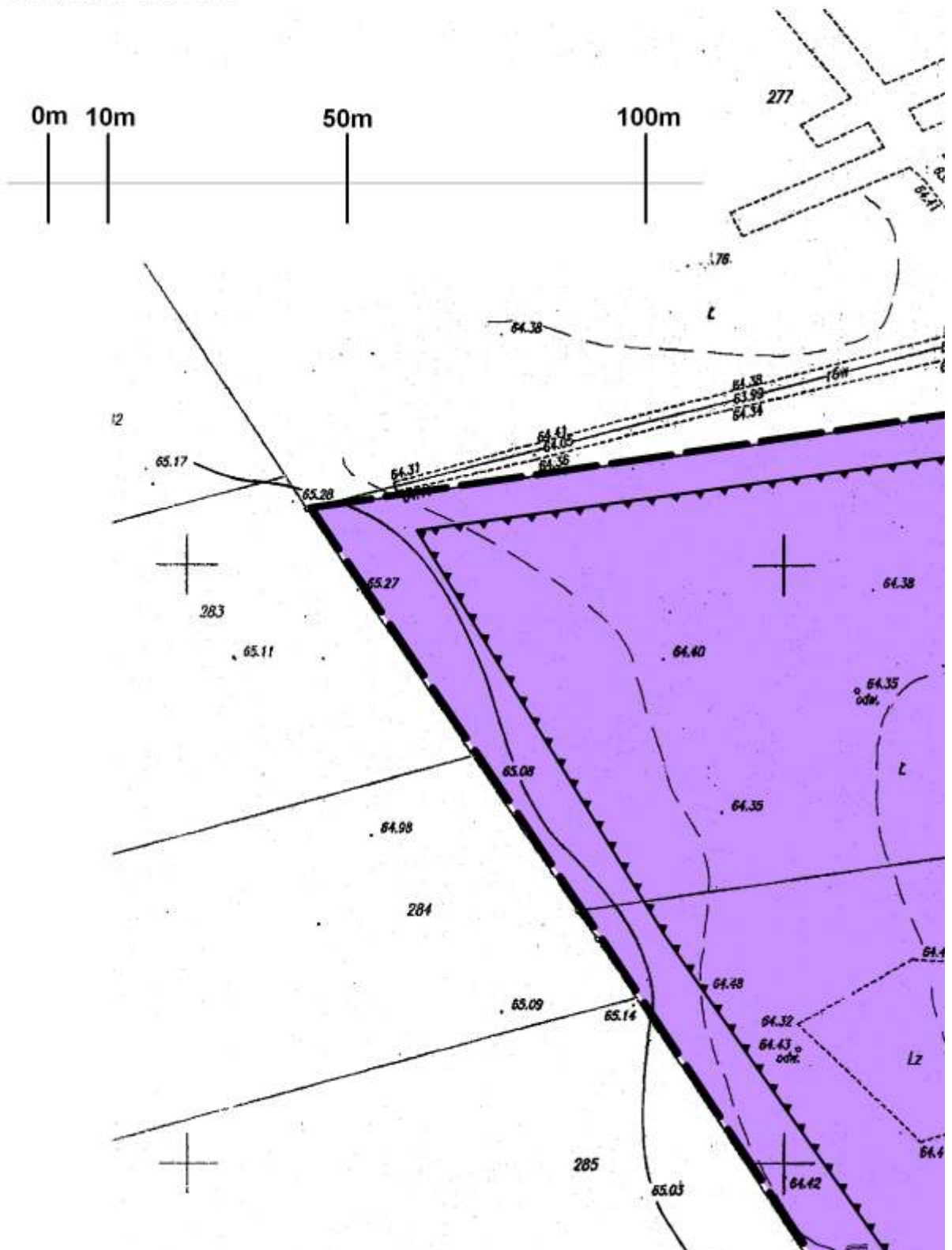
§16. Wykonanie mniejszej uchwały powierza się Burmistrzowi Śremu.

§17. Uchwała wchodzi w życie po upływie 30 dni od dnia jej ogłoszenia w Dzienniku Urzędowym Województwa Wielkopolskiego.

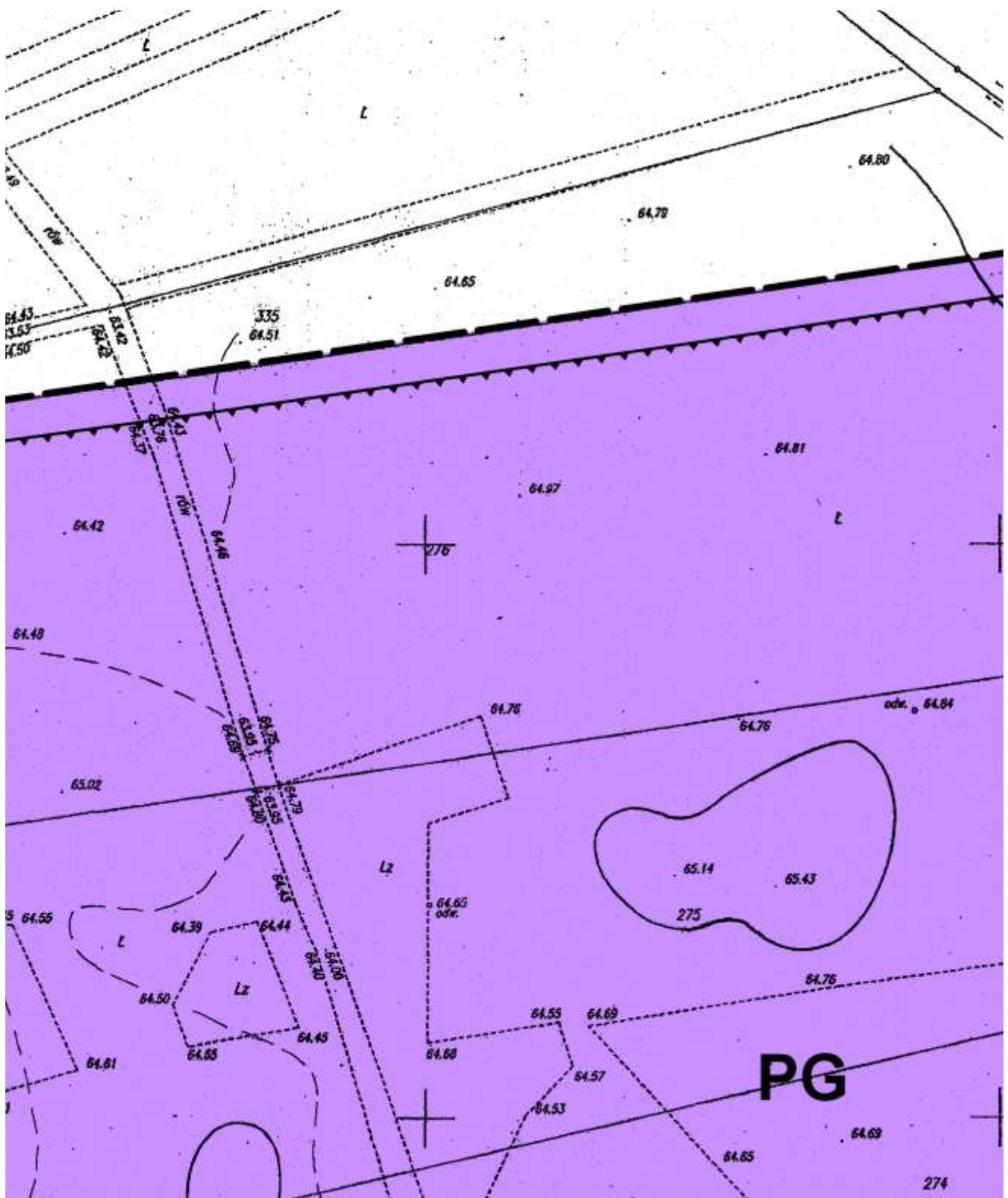
Przewodnicząca Rady
(-) *Katarzyna Sarnowska*

MIEJSCOWY PLAN ZAGOSPODAROWANIA PRAC DLA TERENU GÓRNICZEGO - ZŁOŻA KRUSZYNY

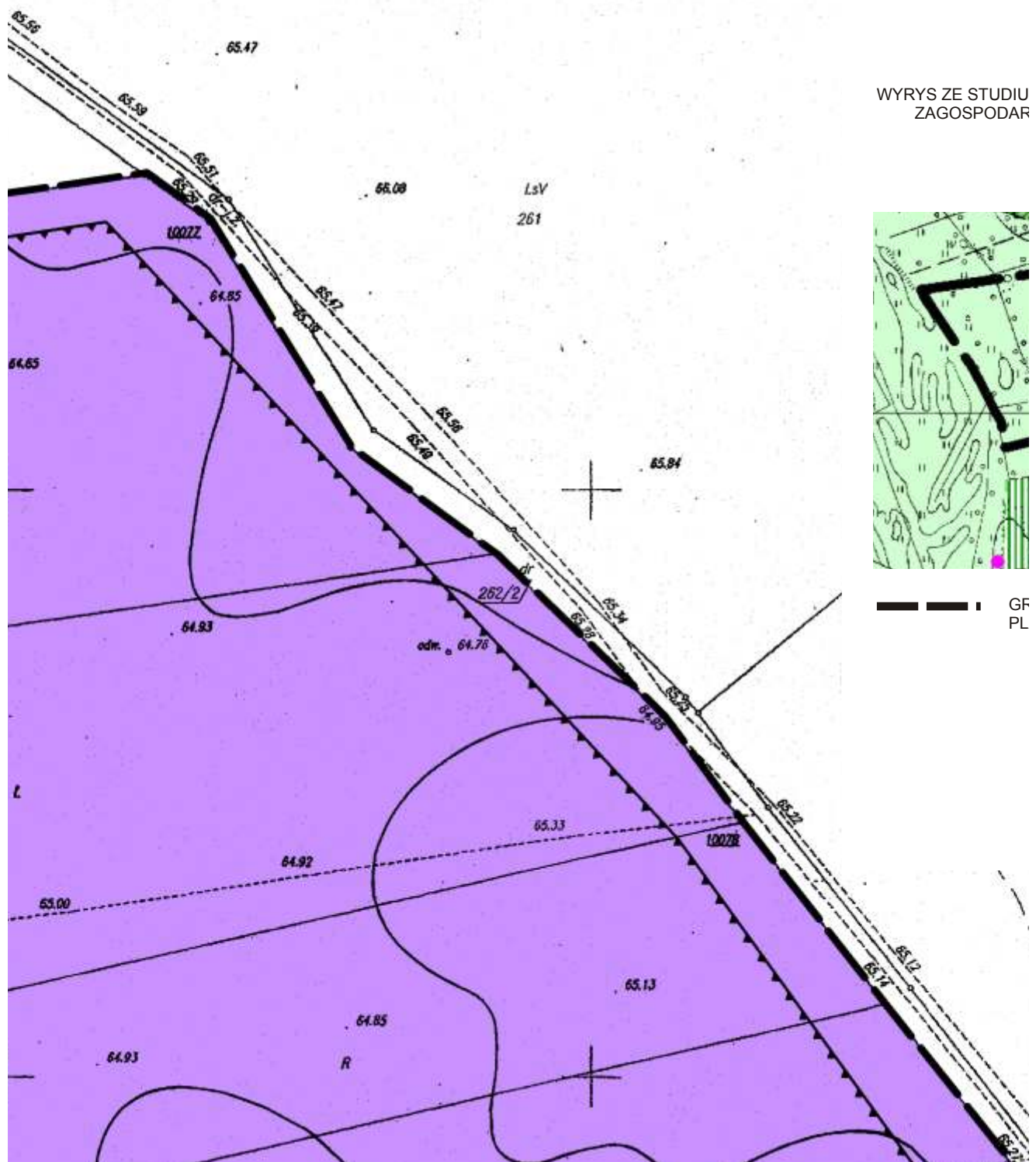
SKALA 1:1000



ZESTRZENNEGO WA NATURALNEGO "LUCINY MP POLE D"



Załączniki do
Rady Miejski
z dnia 11 lute



WYRYS ZE STUDIU
ZAGOSPODAR



GF
PL

uchwały Nr 388/XLV/10
ej w Śremie
go 2010 r.

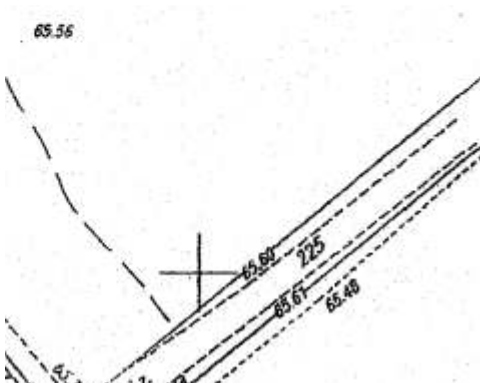
Załącznik nr 1

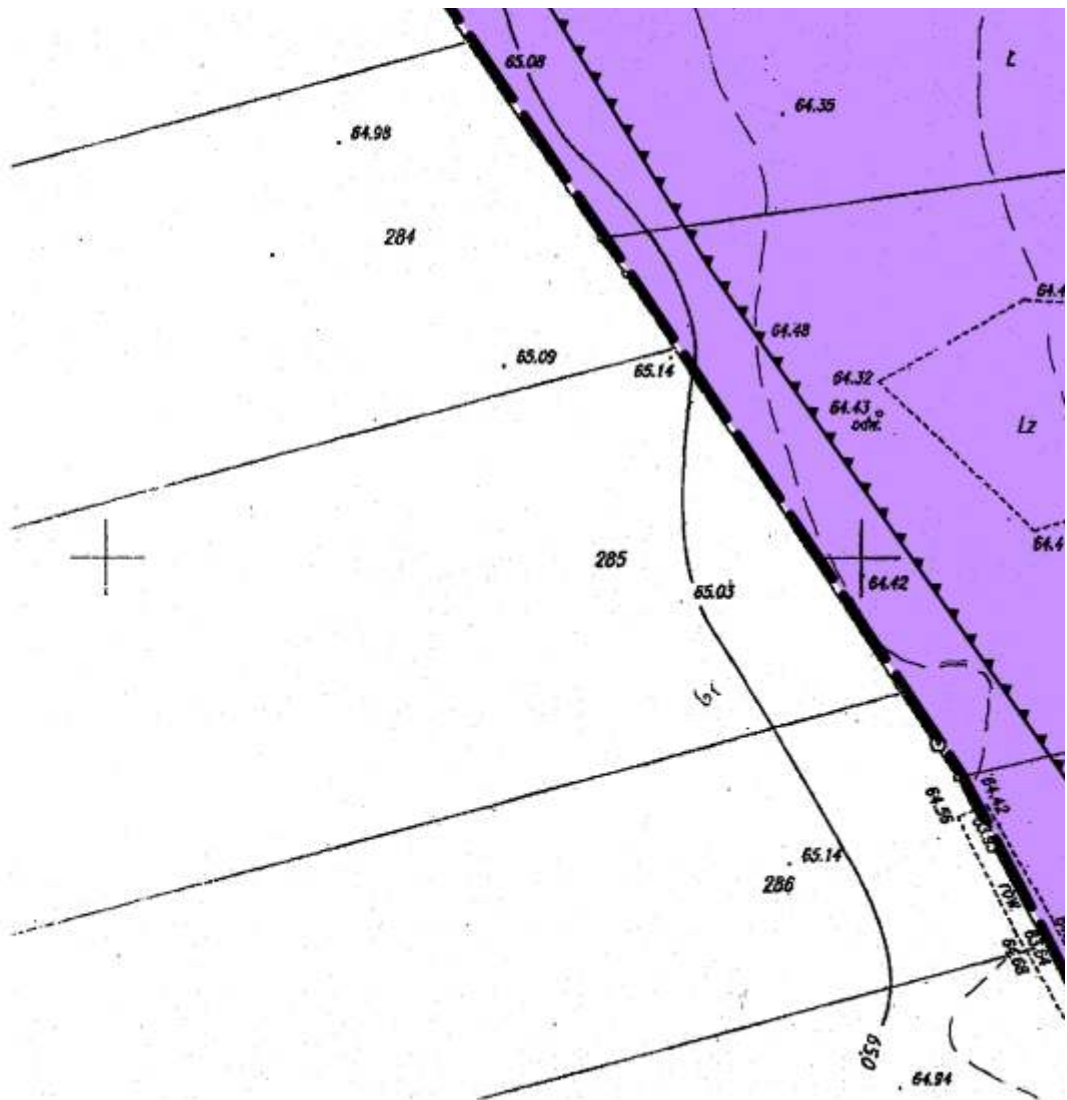
M UWARUNKOWAŃ I KIERUNKÓW
OWANIA PRZESTRZENNEGO
GMINY ŚREM

SKALA 1:10000



GRANICA OBSZARU OBJĘTEGO
ANEM MIEJSCOWYM

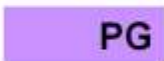




OBJAŚNIENIA:



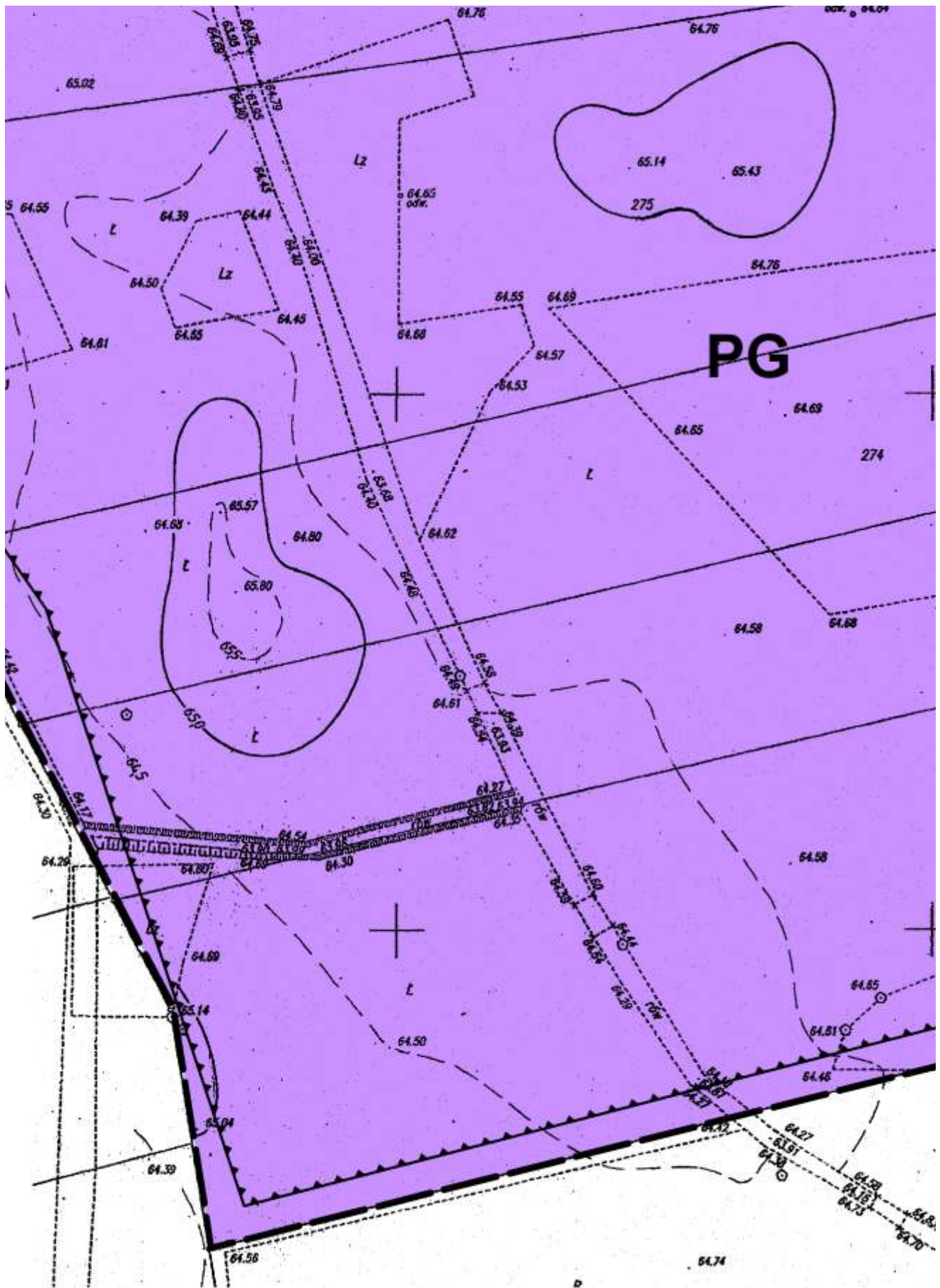
GRANICA OBSZARU OBJĘTEGO PLANEM MIEJSCOWYM
TOŻSAMA Z LINIĄ ROZGRANICZAJĄCĄ TERENY
O RÓŻNYM PRZEZNACZENIU I RÓŻNYCH
ZASADACH ZAGOSPODAROWANIA

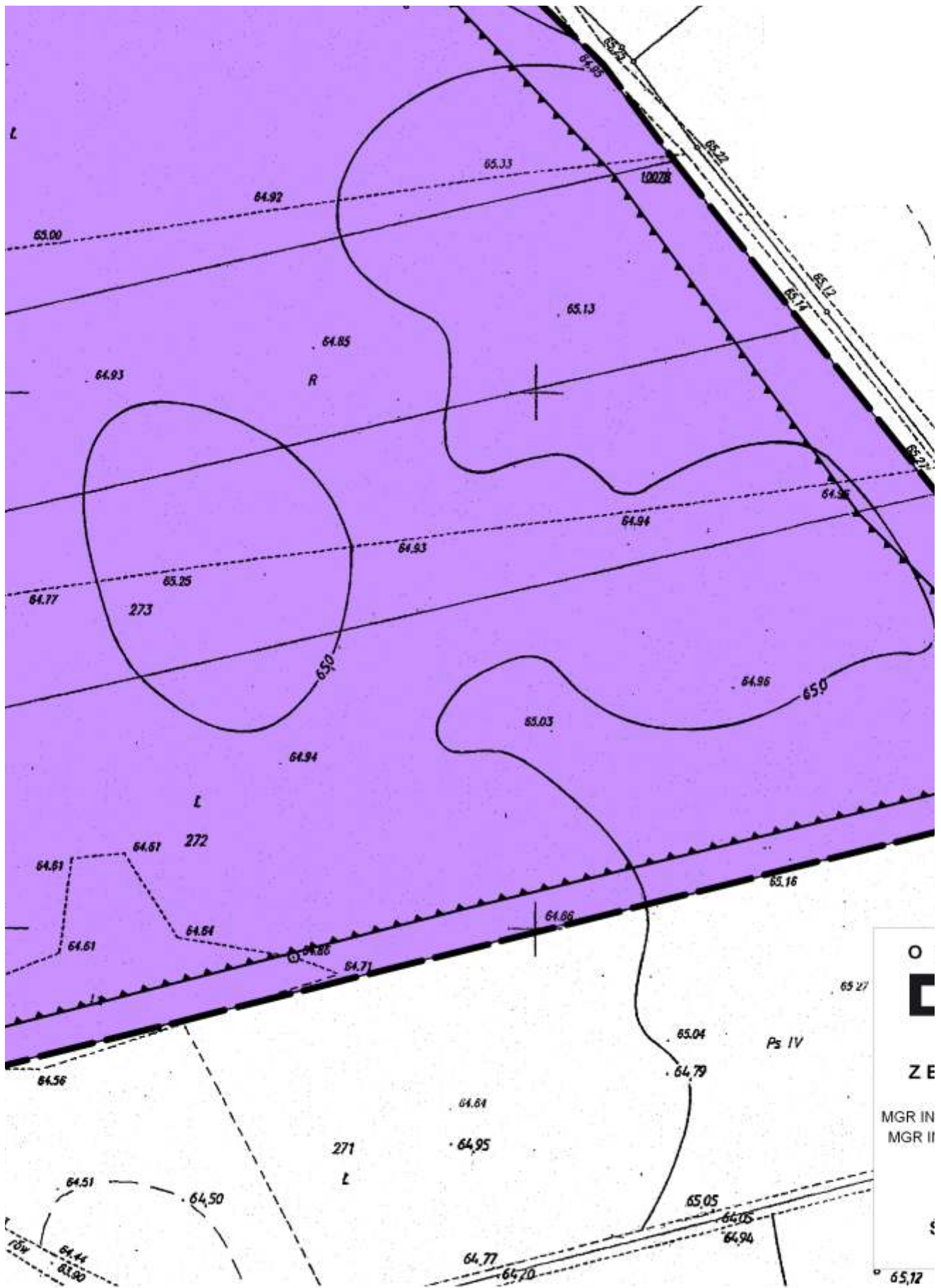


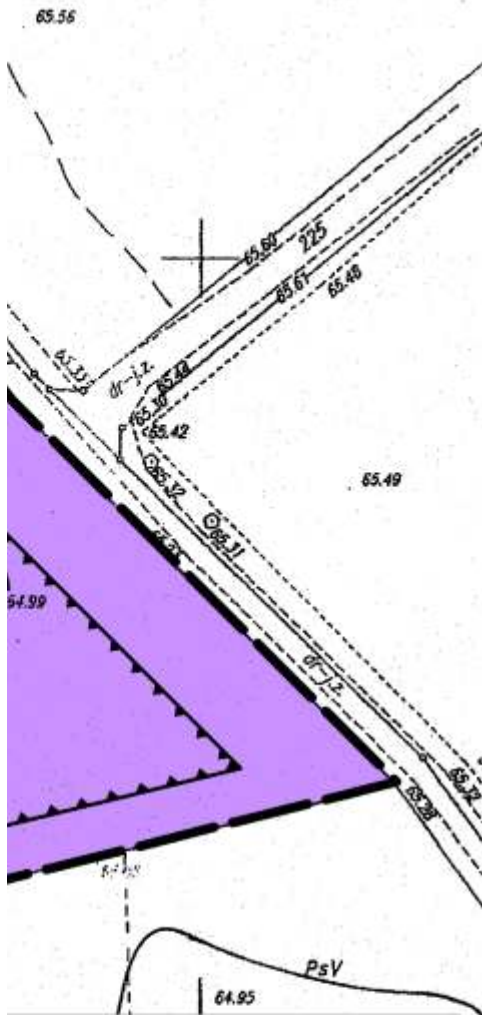
TEREN GÓRNICZY



OBSZAR GÓRNICZY







PRACOWANIE:

URBANIKA

SPÓŁ PROJEKTOWY:

ARCH. IWONA STACHOWSKA - ZOIU Z-14
NŻ. ARCH. AGATA MARCINIAK - ZOIU Z-371

Ś R E M - 2009

Załącznik nr 2

ROZSTRZYGNIĘCIE RADY MIEJSKIEJ W ŚREMIE O SPOSOBIE ROZPATRZENIA UWAG DO PROJEKTU PLANU

§1. Uwaga wniesiona przez Sołtysa Sołectwa Luciny - Tesiny i Mieszkańców Wsi Luciny.

Treść uwagi: utwardzenie drogi dojazdowej biegnącej wzdłuż istniejącego i projektowanego terenu górniczego nr 267/2 z propozycją wyłożenia płytami betonowymi oraz zobowiązanie właściciela wyrobiska do przekazania na rzecz wsi Luciny kwoty pieniężnej na cele wiejskie.

Rozstrzygnięcie: uwaga nieuwzględniona.

Uzasadnienie: działka drogowa o nr ewid. 267/2 jest w rzeczywistości działką o nr ewid. 262/2. Droga ta położona jest poza granicami opracowania, stąd uwzględnienie postulatu nie było możliwe. Ponadto, na gruncie obowiązującego prawa, brak jest podstaw do zobowiązania właściciela wyrobiska do przekazania na rzecz wsi Luciny kwoty pieniężnej na cele wiejskiej w ramach ustaleń miejscowego planu.

Załącznik nr 3

ROZSTRZYGNIĘCIE RADY MIEJSKIEJ W ŚREMIE O SPOSOBIE REALIZACJI, ZAPISANYCH W PLANIE, INWESTYCJI Z ZAKRESU INFRASTRUKTURY TECHNICZNEJ, KTÓRE NALEŻĄ DO ZADAŃ WŁASNYCH GMINY, ORAZ ZASADACH ICH FINANSOWANIA, ZGODNIE Z PRZEPISAMI O FINANSACH PUBLICZNYCH

§1. Miejscowym plan nie przewiduje realizacji inwestycji z zakresu Infrastruktury technicznej należących do zadań własnych gminy.

1513

WYROK W IMIENIU RZECZYPOSPOLITEJ POLSKIEJ

Sygn. akt IV SA/Po 758/09

z dnia 17 grudnia 2009 r.

Wojewódzki Sąd Administracyjny w Poznaniu
w składzie następującym:
Przewodniczący sędzia NSA Grażyna Radzicka (spr.)
Sędziowie WSA Bożena Popowska
WSA Izabela Kucznerowicz

Protokolant Sekr. sąd. Joanna Andrzejak

po rozpoznaniu na rozprawie w dniu 17 grudnia 2009 r. sprawy ze skargi Prokuratora Rejonowego w Nowym Tomysłu na uchwałę Rady Miejskiej w Zbąszyniu z dnia 27 maja 2009 r. nr XXIX/255/09 w przedmiocie regulaminu udzielania pomocy materialnej dla uczniów stwierdza nieważność §10 uchwały Rady Miejskiej w Zbąszyniu z dnia 27 maja 2009 r. nr XXIX/255/09 w sprawie regulaminu udzielania pomocy materialnej dla uczniów zamieszkałych na terenie Gminy Zbąszyń

(-) I. Kucznerowicz
(-) G. Radzicka
(-) B. Popowska

UZASADNIENIE

Uchwałą z dnia 27 maja 2009 r. nr XXIX/255/09 w sprawie regulaminu udzielania pomocy materialnej dla uczniów Rada Miejska w Zbąszyniu, powołując się na przepis art. 90f ustawy z dnia 7 września 1991 r. o systemie oświaty (t. j. Dz.U. z 2004 r. Nr 256, poz. 2572 ze zm., dalej ustawa o systemie oświaty), art. 18 ust. 2 pkt 14a ustawy z dnia 8 marca 1990 r. o samorządzie gminnym (t. j. Dz.U. z 2001 r. nr 142 poz. 1591 ze zm.) przyjęła regulamin udzielania pomocy materialnej o charakterze socjalnym dla uczniów zamieszkałych na terenie Gminy Zbąszyń.

Na powyższą uchwałę, w zakresie przepisu §10, skargę do Wojewódzkiego Sądu Administracyjnego w Poznaniu wniósł prokurator Prokuratury Rejonowej w Nowym Tomysłu. Prokurator zarzucił rażące naruszenie art. 90e ust. 1 w związku z art. 90 f pkt 4 ustawy o systemie oświaty, poprzez zdefiniowanie pojęcia „zdarzenie losowe” i tym samym zawężenie kręgu osób uprawnionych na podstawie ustawy o systemie oświaty do otrzymania pomocy materialnej o charakterze socjalnym. W ocenie prokuratora Rada Gminy nie ma kompetencji do de-