

Załącznik nr 3
do Uchwały Rady Gminy Suchy Las
z dnia 28 stycznia 2010 r.
w sprawie zmiany miejscowego planu zagospodarowania
przestrzennego w miejscowości Suchy Las –
rejon ulicy Nektarowej dla działek o nr ewid.:
328/1, 328/2, 327/11, 327/12, 328/16, 328/19,
328/20, 328/21

**ROZSTRZYGNIĘCIE O SPOSOBIE REALIZACJI, ZAPISANYCH W PLANIE INWESTYCJI Z ZAKRESU INFRA-
STRUKTURY TECHNICZNEJ, KTÓRE NALEŻĄ DO ZADAŃ WŁASNYCH GMINY ORAZ O ZASADACH ICH
FINANSOWANIA, ZGODNIE Z PRZEPISAMI O FINANSACH PUBLICZNYCH**

Na podstawie art. 7 ust. 1 pkt 2, 3 ustawy z dnia 8 marca 1990 r. o samorządzie gminnym (Dz. U. z 2001 r. Nr 142, poz. 1591, z 2002 r. Nr 23, poz. 220, Nr 62, poz. 558, Nr 113, poz. 984, Nr 153, poz. 1271, Nr 214, poz. 1806, z 2003 r. Nr 80, poz. 717, Nr 162, poz. 1568, z 2004 r. Nr 102, poz. 1055, Nr 116, poz. 1203, Nr 167, poz. 1759, z 2005 r. Nr 172, poz. 1441, Nr 175, poz. 1547, z 2006 r. Nr 17, poz. 128, Nr 181, poz. 1337, z 2007 r. Nr 48, poz. 327, Nr 138, poz. 974, Nr 173, poz. 1218, z 2008 r. Nr 180, poz. 1111, Nr 223, poz. 1458, z 2009 r. Nr 52, poz. 420) i art. 20 ust. 1 ustawy z dnia 27 marca 2003 r. o planowaniu i zagospodarowaniu przestrzennym (Dz.U. z 2003 r. Nr 80, poz. 717, z 2004 r. Nr 6, poz. 41, Nr 141,

poz. 1492, z 2005 r. Nr 113, poz. 954, Nr 130, poz. 1087, z 2006 r. Nr 45, poz. 319, Nr 225, poz. 1635, z 2007 r. Nr 127 poz. 880, z 2008 r. Nr 199, poz. 1227, Nr 201, poz. 1237, Nr 220, poz. 1413) Rada Gminy Suchy Las nie rozstrzyga o sposobie realizacji inwestycji z zakresu infrastruktury technicznej, które należą do zadań własnych gminy oraz o zasadach ich finansowania, zgodnie z przepisami o finansach publicznych, ze względu na brak zapisu w sprawie tego rodzaju inwestycji w zmianie miejscowego planu zagospodarowania przestrzennego w miejscowości Suchy Las – rejon ulicy Nektarowej dla działek o nr ewid.: 328/1, 328/2, 327/11, 327/12, 328/16, 328/19, 328/20, 328/21

1494

UCHWAŁA RADY GMINY SUCHY LAS

z dnia 28 stycznia 2010 r.

w sprawie: zmiany miejscowego planu zagospodarowania przestrzennego Suchy Las, rejon ul. Diamentowej dla działek o nr ew.: 785/1 i 786/3

Na podstawie art. 18 ust. 2 pkt 5 ustawy z dnia 8 marca 1990 r. o samorządzie gminnym (Dz.U. z 2001 r. Nr 142, poz. 1591, z 2002 r. Nr 23, poz. 220, Nr 62, poz. 558, Nr 113, poz. 984, Nr 153, poz. 1271, Nr 214, poz. 1806, z 2003 r. Nr 80, poz. 717, Nr 162, poz. 1568, z 2004 r. Nr 102, poz. 1055, Nr 116, poz. 1203, Nr 167, poz. 1759, z 2005 r. Nr 172, poz. 1441, Nr 175, poz. 1457, z 2006 r. Nr 17, poz. 128, Nr 181, poz. 1337, z 2007 r. Nr 48, poz. 327, Nr 138, poz. 974, Nr 173, poz. 1218, z 2008 r. Nr 180, poz. 1111, Nr 223, poz. 1458, z 2009 r. Nr 52, poz. 420, Nr 157, poz. 1241) oraz art. 20 ust. 1 ustawy z dnia 27 marca 2003 r. o planowaniu i zagospodarowaniu przestrzennym (Dz.U. z 2003 r. Nr 80, poz. 717, z 2004 r. Nr 6, poz. 41, Nr 141, poz. 1492, z 2005 r. Nr 113, poz. 954, Nr 130, poz. 1087, z 2006 r. Nr 45, poz. 319, Nr 225, poz. 1635, z 2007 r. Nr 127, poz. 880, z 2008 r. Nr 199, poz. 1227, Nr 201, poz. 1237, Nr 220, poz. 1413) Rada Gminy Suchy Las uchwala, co następuje:

§1. 1. Uchwala się zmianę miejscowego planu zagospodarowania przestrzennego Suchy Las, rejon ul. Diamentowej - uchwalonego Uchwałą nr XLI/352/2005 Rady Gminy Suchy Las z dnia 18 sierpnia 2005 r. ogłoszoną w Dzienniku Urzędowym Województwa Wielkopolskiego Nr 154 poz.4198 - dla działek o nr ew.: 785/1 i 786/3, zwaną dalej „planem”, po stwierdzeniu zgodności planu z ustaleniami studium uwarunkowań i kierunków zagospodarowania przestrzennego gminy Suchy Las, uchwalonego uchwałą nr LXV/349/98 Rady Gminy Suchy Las z dnia 18 czerwca 1998 r. ze zmianami.

2. Załączniki do uchwały stanowią:

1) część graficzna zwana dalej „rysunkiem planu” załącznik nr 1;

2) rozstrzygnięcie Rady Gminy Suchy Las o sposobie rozpatrzenia uwag do projektu planu - załącznik nr 2;

3) rozstrzygnięcie Rady Gminy Suchy Las o sposobie realizacji, zapisanych w planie, inwestycji z zakresu infrastruktury technicznej, które należą do zadań własnych gminy oraz zasadach ich finanso-

wania, zgodnie z przepisami o finansach publicznych - załącznik nr 3.

3. Granice obszaru objętego zmianą planu określone zostały na rysunku planu.

§2. Ilekroć w dalszych przepisach niniejszej uchwały jest mowa o:

1) nieprzekraczalnej linii zabudowy – należy przez to rozumieć najmniejszą odległość, w jakiej należy sytuować zabudowę od dróg publicznych;

2) przepisach szczególnych i odrębnych – należy przez to rozumieć przepisy ustaw z aktami wykonawczymi;

3) dachu płaskim – należy przez to rozumieć dach o kącie nachylenia połąci dachowych do 15°;

4) dachu skośnym – należy przez to rozumieć dach o kącie nachylenia połąci dachowych od 25° do 45°;

5) ogrodzeniu pełnym – należy przez to rozumieć ogrodzenia murowane lub wykonane z elementów prefabrykowanych nieażurowych;

§3. Ustala się następujące przeznaczenie terenów:

1) teren zabudowy mieszkaniowej wielorodzinnej z usługami oznaczony na rysunku planu symbolem MW/U;

2) teren drogi publicznej dojazdowej oznaczony w planie symbolem KD;

3) teren stacji transformatorowej oznaczony w planie symbolem E.

§4. Parametry i wskaźniki kształtowania zabudowy oraz zagospodarowania terenu.

1. Dla terenu zabudowy mieszkaniowej wielorodzinnej z usługami MW/U ustala się:

1) przebudowę i rozbudowę istniejącego budynku z zakazem sytuowania lokali mieszkalnych na parterze istniejącego i rozbudowanego budynku od strony ulicy Sucholeskiej;

2) sytuowanie nowych budynków mieszkalnych wielorodzinnych;

3) nakaz sytuowania budynków zgodnie z nieprzekraczalną linią zabudowy w odległości zaznaczonej na rysunku planu;

4) zakaz sytuowania usług w parterach nowoprojektowanych budynków;

5) powierzchnię zabudowy kubaturowej nie większą niż 35% powierzchni terenu MW/U, z ograniczeniem ilości lokali mieszkalnych do 90 mieszkań;

6) powierzchnię biologicznie czynną nie mniejszą niż 25% powierzchni terenu;

7) powierzchnię lokali mieszkalnych w istniejącym budynku nie większą niż 60% jego powierzchni;

8) wysokość nowych budynków mieszkalnych do trzech kondygnacji nadziemnych, jednak nie więcej niż 11,5 m od poziomu terenu do kalenicy dachu;

9) dopuszczenie budowy kondygnacji podziemnych w celu lokalizacji garaży;

10) stosowanie dachów skośnych o nachyleniu połąci dachowych od 25° do 45°, płaskich oraz dopuszczenie ich kombinacji;

11) podział terenu na działki budowlane o powierzchni nowowydzielanych działek budowlanych

nie mniejszej niż 1000 m²;

12) ilość miejsc postojowych, usytuowanych na działce budowlanej, nie mniejszą niż 2 miejsca na lokal mieszkalny i nie mniejszą niż 2 miejsca na 100 m² powierzchni usługowych;

13) zakaz stosowania ogrodzeń pełnych wzdłuż drogi powiatowej 24431P;

14) w zakresie ochrony przed hałasem kwalifikację terenu oznaczonego na rysunku planu symbolem MW/U jako terenu mieszkaniowo-usługowego zgodnie z przepisami odrębnymi.

2. Dla terenu drogi publicznej dojazdowej KD ustala się:

1) poszerzenie planowanej drogi publicznej KD zgodnie z rysunkiem planu;

2) dopuszczenie lokalizacji sieci infrastruktury technicznej w liniach rozgraniczających drogi;

3) dopuszczenie zjazdu na teren zabudowy mieszkaniowej z usługami MW/U;

3. Dla terenu istniejącej stacji transformatorowej, oznaczonego na rysunku planu symbolem E, ustala się pozostawienie przeznaczenia terenu dla lokalizacji stacji transformatorowej.

§5. Zasady modernizacji, rozbudowy i budowy systemów komunikacji i infrastruktury technicznej.

1. W zakresie infrastruktury technicznej ustala się:

1) docelowe wykonanie uzbrojenia obszaru w sieć infrastruktury technicznej:

a) zaopatrzenie w wodę z istniejącej sieci wodociągowej w ulicy Sucholeskiej,

b) nakaz odprowadzania ścieków bytowych do istniejącej i projektowanej sieci kanalizacji sanitarnej, ponadto - w zależności od potrzeb inwestycyjnych - dopuszczenie budowy przepompowni ścieków,

c) nakaz odprowadzania wód opadowych i roztopowych do istniejącej sieci kanalizacji deszczowej w ulicy Sucholeskiej z dopuszczeniem zagospodarowania wód opadowych i roztopowych z powierzchni dachów i terenów utwardzonych w granicach nieruchomości, zgodnie z przepisami odrębnymi,

d) zaopatrzenie w energię elektryczną z istniejącej sieci elektroenergetycznej, ponadto – w zależności od potrzeb inwestycyjnych - dopuszczenie budowy nowej konsumenckiej stacji transformatorowej, umieszczonej w budynku lub wolnostojącej,

e) zaopatrzenie w gaz z istniejącej sieci gazowej w ulicy Sucholeskiej,

f) nakaz realizowania sieci telefonicznej jako podziemnej, skablowanej,

g) nakaz wykorzystania mas ziemnych, powstających w trakcie realizacji inwestycji, do niwelacji terenu lub utwardzenia nawierzchni dróg i placów wewnętrznych, zgodnie z przepisami szczególnymi;

2) nakaz lokalizowania urządzeń infrastruktury technicznej poza pasem drogi powiatowej.

2. W zakresie obsługi komunikacyjnej ustala się:

1) zjazd z drogi publicznej KD oraz z drogi powiatowej nr 24431P;

2) dopuszczenie wydzielania, na terenie MW/U, dróg wewnętrznych dojazdowych o szerokości w

liniach rozgraniczających nie mniej niż 5 m;

3) lokalizację nieprzekraczalnej linii zabudowy od linii rozgraniczających dróg wewnętrznych dojazdowych w odległości 3 m.

§6. W zakresie zasad ochrony i kształtowania ładu przestrzennego ustala się zakaz sytuowania wszelkich obiektów i urządzeń tymczasowych, które nie są ściśle związane z planowanym przeznaczeniem terenu, za wyjątkiem obiektów przeznaczonych do czasowego użytkowania w trakcie realizacji robót budowlanych.

§7. Ustala się następujące zasady ochrony środowiska, przyrody i krajobrazu kulturowego:

1) zakaz lokalizacji przedsięwzięć mogących znacząco oddziaływać na środowisko z dopuszczeniem inwestycji celu publicznego za wyjątkiem stacji bazowej telefonii komórkowej;

2) nakaz gromadzenia odpadów z każdej posesji w pojemnikach, zlokalizowanych w wyznaczonych miejscach na terenie tej posesji, a następnie przekazywania do odzysku lub unieszkodliwienia zgodnie z wymogami ochrony środowiska oraz planem gospodarki odpadami;

3) nakaz stosowania do celów grzewczych paliw charakteryzujących się niskimi wskaźnikami emisyjnymi, takich jak: paliwa płynne, gazowe lub stałe, w tym biomasa i drewno, oraz odnawialne źródła energii.

§8. Nie ustala się zasad ochrony dziedzictwa kulturowego i zabytków oraz dóbr kultury współczesnej, ponieważ na terenie objętym planem nie występują obiekty i tereny chronione w myśl ustawy z dnia 23 lipca 2003 r. o ochronie zabytków i opiece nad zabytkami (Dz.U. Nr 162, poz. 1568 ze zm.).

§9. W zakresie wymagań wynikających z potrzeb kształtowania przestrzeni publicznych ustala się:

1) dopuszczenie zamieszczania szyldów i reklam, związanych z prowadzoną działalnością usługową w budynkach, na ogrodzeniach i na ścianach budynków wyłącznie pierwszej kondygnacji;

2) dopuszczenie umieszczania pylonów reklamowych o wysokości do 6,5 m;

3) zakaz ustawiania reklam i tablic informacyjnych w miejscach i w sposób utrudniający czytelność informacji drogowiskazowej.

§10. Na obszarze objętym planem nie występują tereny wymagające scalania i podziału nieruchomości w trybie przepisów odrębnych.

§11. Nie wyznacza się terenów wymagających określenia granic i sposobów zagospodarowania terenów lub obiektów podlegających ochronie, ustalonych na podstawie przepisów odrębnych.

§12. Nie określa się szczególnych warunków zagospodarowania terenów oraz ograniczeń w ich użytkowaniu.

§13. Nie określa się sposobu i terminu tymczasowego zagospodarowania, urządzania i użytkowania terenów.

§14. Ustala się stawkę procentową, służącą naliczeniu jednorazowych opłat, o jakich mowa w art. 36 ust. 4 ustawy o planowaniu i zagospodarowaniu przestrzennym, w wysokości 15%.

§15. Z dniem wejścia w życie planu traci moc miejscowy plan zagospodarowania przestrzennego, Suchy Las, rejon ul. Diamentowej, uchwalony Uchwałą nr XLI/352/2005 Rady Gminy Suchy Las z dnia 18 sierpnia 2005 r. ogłoszoną w Dzienniku Urzędowym Województwa Wielkopolskiego Nr 154 poz. 4198, w części objętej planem.

§16. Wykonanie uchwały powierza się Wójtowi Gminy Suchy Las.

§17. Uchwała wchodzi w życie po upływie 30 dni od dnia jej ogłoszenia w Dzienniku Urzędowym Województwa Wielkopolskiego.

Przewodniczący
Rady Gminy Suchy Las
(-) *Jarosław Ankiewicz*

**ZMIANA MIEJSCOWEGO PLANU ZAGOSPODAROWA
SUCHY LAS, REJON UL. DIAMENTOWEJ
DLA DZIAŁEK O NR EW.: 785 /1 | 786 /3**

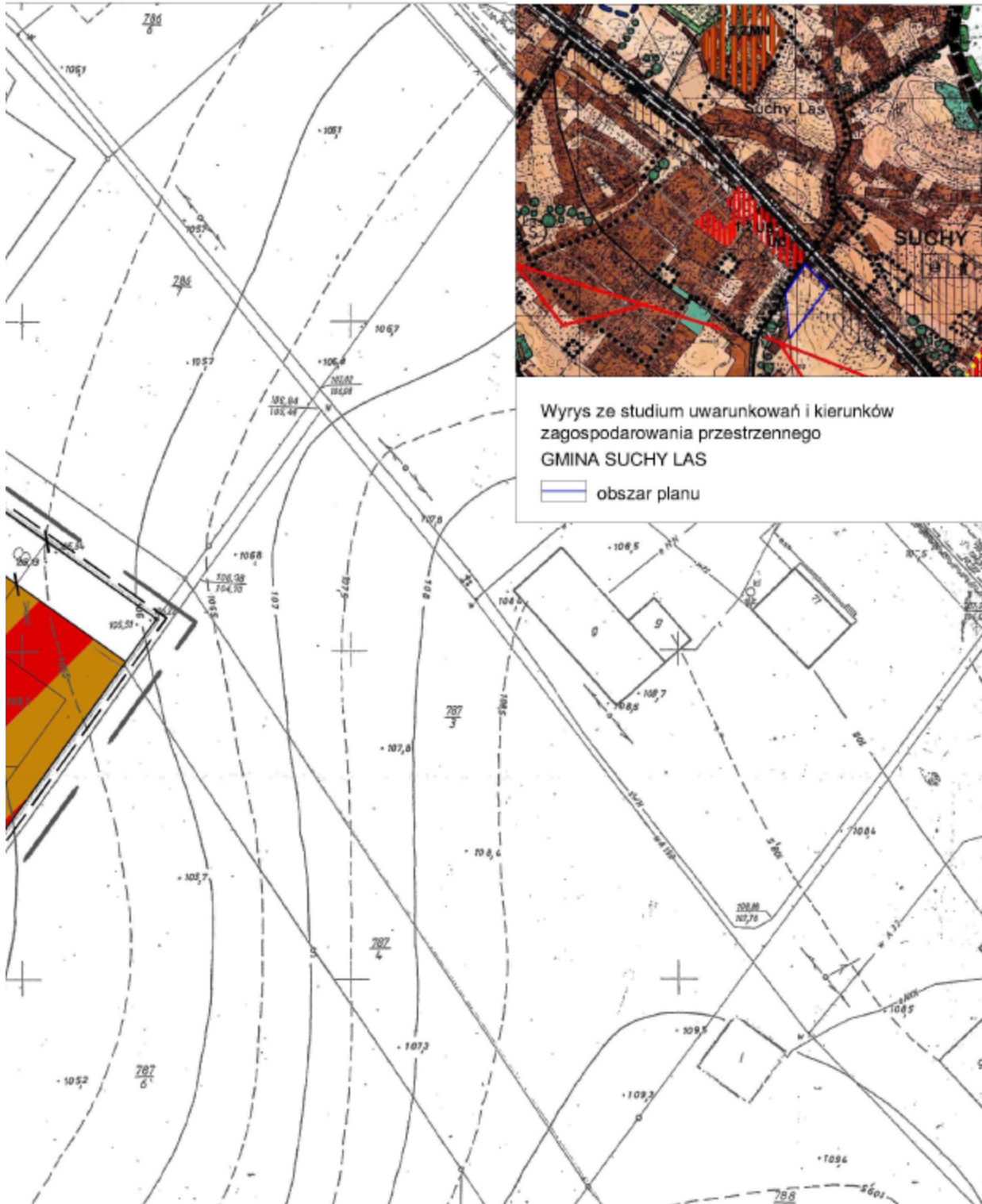
skala 1:1000



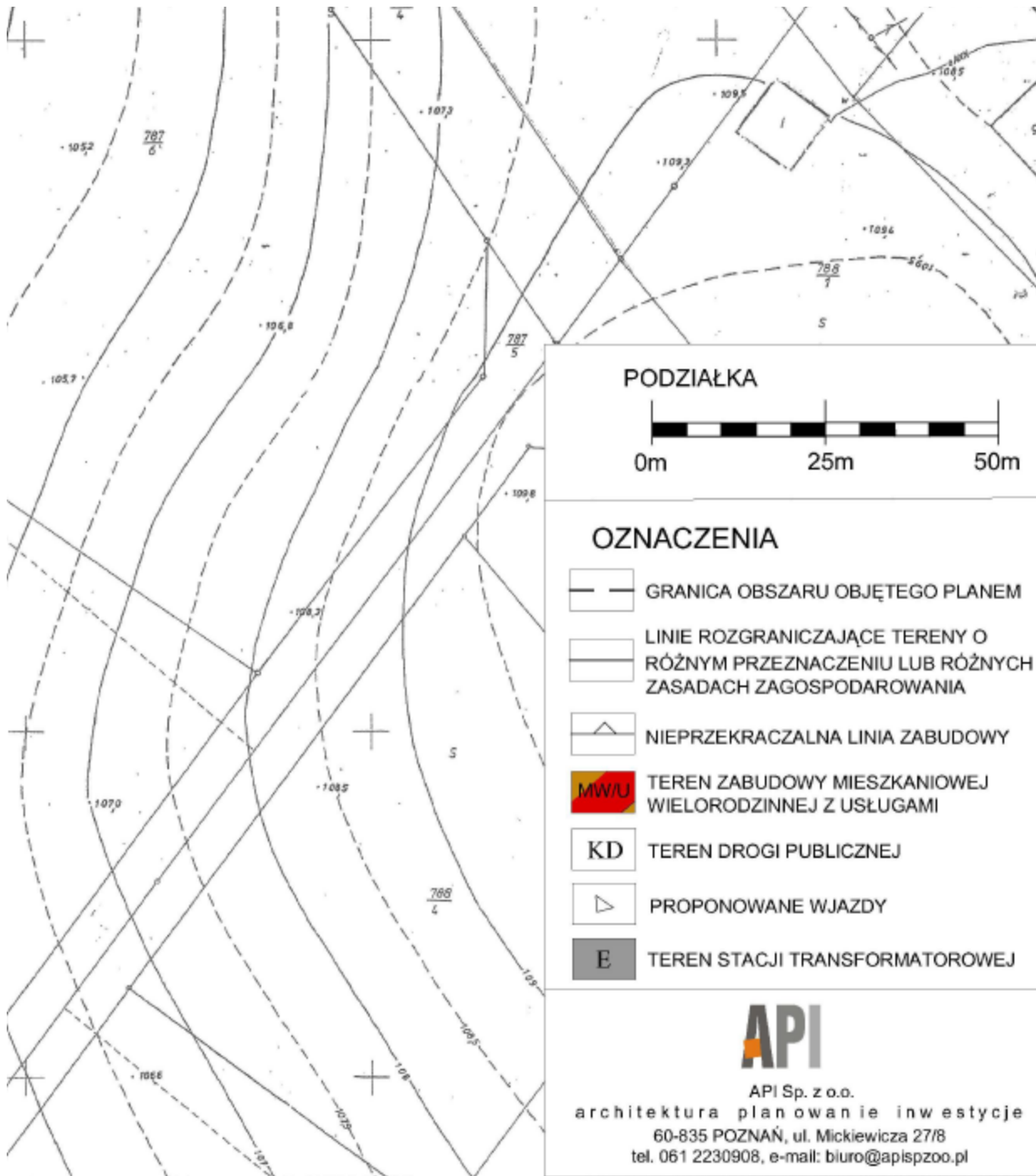
WZKAZANIE PRZESTRZENNEGO

ZAŁĄCZNIK NR 1
DO UCHWAŁY NR
RADY GMINY SUCHY LAS
Z DNIA

OGŁOSZONO
W DZIENNIKU URZĘDOWYM
WOJEWÓDZTWA WIELKOPOLSKIEGO
NR POZ.....
Z DNIA







MAPA ZASADNICZA
SKALA 1: 500

KERG : 804 - 168 / 2008
Województwo: wielkopolskie
Powiat: poznański
Gmina: Suchy Las
Obręb : **SUCHY LAS**
Arkusz : 19 Sekcja: N2 W1-85.2 ; -85.4
Działka : 785/1 786/3
Ks. wiecz. : PO1P/00112809/3 PO1P/00109694/9
Powierzchnia : 2094 m² 10830 m²
Właściciel : Karolina Szlachta - udział 1/6, Katarzyna Szlachta - udział 1/6,
Tadeusz Szlachta-udział 4/6

Przedsiębiorstwo
Usług Geodazyjno-Kartograficznych
JAROSŁAW ANKIEWICZ
Geodeta (prawniczy) - I sp. nr 9824
ul. Chocimska 125, 61-037 Suchy Las
tel. 0-61 8125 680, fax 0-61 813 00 22 20
papias J.A.

STAROSTA POZNAŃSKI
Powiatowy Ośrodek Dokumentacji
Geodezyjnej i Kartograficznej w
Poznaniu
W obszarze oznaczonym linijką potwierdziłem
w terenie słuszność treści mapy zasadniczej.
Dokumentary potwierdziłem słuszność mapy przyjętej
do zainicjowania w dniu 24. 04. 2008
i zaswiadcza/pozwolenie pod nr KERG 804 - 168 / 2008
Niniejsza mapa może służyć do celów projektowych.
Projektowane obszary budowlane/ograjaczące pozwoleno-
sta na budowę podlegają wytyczeniu i oznaczaniu
pomiarkowemu przez jednostkę pomiarową/ograjaczące
wymiaru przez geodetę/.....
Poznań, dnia 25.04.2008
(imię i nazwisko, podpis, stanowisko
stufobowo osoby upoważnionej)

Stan aktualny na dzień 18. 04. 2008

Nie wyklucza się istnienia w terenie tereny
nie wykazanych na niniejszej mapie urządzeń
podziemnych, które nie były zgłoszone do
rewizyjnej lub o których brak jest
informacji w istniejących brzożowych.

Załącznik nr 2
do Uchwały Rady Gminy Suchy Las
z dnia 28 stycznia 2010 r.
w sprawie zmiany miejscowego planu
zagospodarowania przestrzennego Suchy Las,
rejon ul. Diamentowej dla działek o nr ew.: 785/1 i 786/3

ROZSTRZYGNIĘCIE O SPOSOBIE ROZPATRZENIA UWAG WNIESIONYCH DO PROJEKTU PLANU
ROZSTRZYGNIĘCIE WÓJTA GMINY W SPRAWIE ROZPATRZENIA UWAGI

Lp.	Data wpływu uwagi	Nazwisko i imię, nazwa jednostki organizacyjnej i adres zgłaszającego uwagi	Treść uwagi	Oznaczenie nieruchomości, której dotyczy uwaga	Ustalenia projektu planu dla nieruchomości, której dotyczy uwaga	Rozstrzygnięcie Wójta Gminy w sprawie rozpatrzenia uwagi				Uwagi
						7	8	9	10	
1.	28.08.2009 r.	Lechoław Napierda Os. Jagodowe 11/4 62-002 Suchy Las Zdzisław Szramański ul. Zjednoczenia 302/5 62-003 Biedusko Krzysztof Piłs ul. Borówkowa 76 62-002 Suchy Las	Brak informacji w § 1 ust. 1, czy projekt mazi jest zgodny z konkretną zmianą, Studium uwarunkowań i kierunków zagospodarowania przestrzennego gminy Suchy Las, należy uzupełnić o wskazanie właściwej zmiany „Studium”.	cały obszar objęty zmianą planu	Uchwała się zmianę miejscowego planu zagospodarowania przestrzennego Suchy Las, rejon ul. Diamentowej uchwalonego Uchwałą nr XLII/552/2005 Rady Gminy Suchy Las z dnia 18.08.2005 r., ogłoszoną w Dzienniku Urzędowym Województwa Wielkopolskiego Nr 154 poz.41/98 - dla działek o nr ew.: 785/1 i 786/3, zwana dalej „planem”, po stwierdzeniu zgodności planu z ustaleniami Studium uwarunkowań i kierunków zagospodarowania przestrzennego gminy Suchy Las, uchwalonego uchwałą nr LXXV/349/98 Rady Gminy Suchy Las z dnia 18 czerwca 1 998 r. ze zmianami	-	Uwaga nieuwzględniona	Uwaga nieuwzględniona	Uwaga nieuwzględniona	11
2.	J.W.	J.W.	Zmienił w §4 pkt 7 dopuszczalną wysokość na 11 lm.	J.W.	wysokość nowych budynków mieszkalnych do trzech kondygnacji nadziemnych, jednak nie więcej niż 12,5 m od poziomu terenu do kaleniczy dachu	-	Uwaga nieuwzględniona	Uwaga nieuwzględniona	Uwaga uwzględniona częściowo w zakresie zmiany maksymalnej wysokości budynków do 11,5 m.	
3.	J.W.	J.W.	Zmienił w §8 pkt 2b) na „Zakaz stosowania paliw stałych jako podstawowego źródła ciepła”.	J.W.	do celów grzewczych należy stosować paliwa charakteryzujące się niskimi wskaźnikami emisyjnymi, takie jak: paliwa płynne, gazowe lub stałe, w tym biomasa, drewno, oraz alternatywne źródła energii	-	Uwaga nieuwzględniona	Uwaga nieuwzględniona	Uwaga nieuwzględniona	
4.	07.09.2009 r.	Grzegorz Fortunał w imieniu komplementarzystów spółki „FORTUN SPÓŁKA Z OGRANICZONĄ ODPOWIEDZIALNOŚCIĄ” SP. K.	Zmienił zapis § 4 pkt 11 w taki sposób, by do bilansu wymaganej liczby miejsc postojowych wliczać także wybudowane miejsca garazowe.	J.W.	miejsca postojowe – nie mniej niż 1,5 miejsca na mieszkanie i nie mniej niż 4 miejsca na 100 m ² powierzchni usługowych, - sytuowane na działce budowlanej	-	Uwaga nieuwzględniona	Uwaga nieuwzględniona	Uwaga uwzględniona częściowo w zakresie wprowadzenia następujących wskaźników ilości miejsc postojowych: (...) niemniej niż 2 miejsca na 1 lokal mieszkalny (...), (...) niemniej niż 2 miejsca na 100 m ² powierzchni usługowych	
5.	J.W.	J.W.	Uzupełnił § 7 pkt 1b) o zapis o możliwości odprowadzenia wód opadowych i roztopowych do gruntu.	J.W.	kanalizacja deszczowa – wody opadowe i roztopowe należy odprowadzić do istniejącej sieci kanalizacji deszczowej w ulicy Stobolskiej za zgodą administratora	-	Uwaga nieuwzględniona	Uwaga nieuwzględniona	Uwaga uwzględniona częściowo w zakresie uzupełnienia o zapis „(...) lub zagospodarować na terenie działki;”.	

Załącznik nr 3
do Uchwały Rady Gminy Suchy Las
z dnia 28 stycznia 2010 r.
w sprawie zmiany miejscowego planu
zagospodarowania przestrzennego Suchy Las,
rejon ul. Diamentowej dla działek o nr ew.: 785/1 i 786/3

ROZSTRZYGNIĘCIE O SPOSOBIE REALIZACJI, ZAPISANYCH W PLANIE INWESTYCJI Z ZAKRESU INFRASTRUKTURY TECHNICZNEJ, KTÓRE NALEŻĄ DO ZADAŃ WŁASNYCH GMINY ORAZ O ZASADACH ICH FINANSOWANIA, ZGODNIE Z PRZEPISAMI O FINANSACH PUBLICZNYCH

Na podstawie art. 7 ust. 1 pkt 2, 3 ustawy z dnia 8 marca 1990 r. o samorządzie gminnym (Dz.U. z 2001 r. Nr 142, poz. 1591, z 2002 r. Nr 23, poz. 220, Nr 62, poz. 558, Nr 113, poz. 984, Nr 153, poz. 1271, Nr 214, poz. 1806, z 2003 r. Nr 80, poz. 717, Nr 162, poz. 1568, z 2004 r. Nr 102, poz. 1055, Nr 116, poz. 1203, Nr 167, poz. 1759, z 2005 r. Nr 172, poz. 1441, Nr 175, poz. 1547, z 2006 r. Nr 17, poz. 128, Nr 181, poz. 1337, z 2007 r. Nr 48, poz. 327, Nr 138, poz. 974, Nr 173, poz. 1218, z 2008 r. Nr 180, poz. 1111, Nr 223, poz. 1458, z 2009 r. Nr 52, poz. 420) i art. 20 ust. 1 ustawy z dnia 27 marca 2003 r. o planowaniu i zagospodarowaniu przestrzennym (Dz.U. z 2003 r. Nr 80, poz. 717, z 2004 r. Nr 6, poz. 41, Nr 141, poz. 1492, z 2005 r. Nr 113, poz. 954, Nr 130, poz. 1087, z 2006 r. Nr 45, poz. 319, Nr 225, poz. 1635, z 2007 r. Nr 127, poz. 880, z 2008 r. Nr 199, poz. 1227, Nr 201, poz. 1237, Nr 220, poz. 1413) Rada Gminy Suchy Las rozstrzyga, co następuje:

1. Sposób realizacji, zapisanych w planie, inwestycji z zakresu infrastruktury technicznej, które należą do zadań własnych gminy:

1) zakres inwestycji:

a) budowa publicznej drogi dojazdowej KD ok. 777 m²

b) wodociąg ok. 80 mb

c) kanalizacja sanitarna ok. 80 mb

d) kanalizacja deszczowa ok. 130 mb

2) realizacja inwestycji:

- wymienionych w pkt 1 lit. b, c - w oparciu o uchwałę nr XVIII/167/2003 Rady Gminy Suchy Las z dnia 27 listopada 2003 r. w sprawie przystąpienia przez Gminę do AQUANET Spółka z o.o. z siedzibą w Poznaniu - zgodnie z planami realizacyjnymi AQUANET Spółka z o.o.,

- wymienionych w pkt 1 lit. a, d - zgodnie z wieloletnimi planami inwestycyjnymi Gminy Suchy Las.

2. Zasady finansowania, zapisanych w planie, inwestycji z zakresu infrastruktury technicznej, które należą do zadań własnych gminy, zgodnie z przepisami o finansach publicznych:

Prognozowane źródła finansowania przez gminę:

- dochody własne,

- dotacje,

- pożyczki preferencyjne,

- fundusze Unii Europejskiej,

- udział inwestorów w finansowaniu.

1495

UCHWAŁA Nr RADY GMINY SUCHY LAS

z dnia 28 stycznia 2010 r.

w sprawie nazw ulic w Gołęczewie

Na podstawie art. 18 ust. 2 pkt 13, art. 40 ust. 1 i art. 41 ust. 1 ustawy z dnia 8 marca 1990 r. o samorządzie gminnym (Dz.U. z 2001 r., Nr 142, poz. 1591, Dz.U. z 2002 r., Nr 23, poz. 220, Nr 62, poz. 558, Nr 113, poz. 984, Nr 214, poz. 1806, Nr 153, poz. 1271, Dz.U. z 2003 r., Nr 80, poz. 717, Nr 162, poz. 1568, Dz.U. z 2004 r., Nr 102, poz. 1055, Nr 116, poz. 1203, Dz.U. z 2005 r. Nr 172, poz. 1441, Nr 175, poz. 1457, Dz.U. z 2006 r., Nr 17, poz. 128, Nr 181, poz. 1337, Dz.U. z 2007 r., Nr 48, poz. 327, Nr 138, poz. 974, Nr 173, poz. 1218, Dz.U. z 2008 r., Nr 180, poz. 1111, Nr 223,

poz. 1458, Dz.U. z 2009 r., Nr 52, poz. 420, Nr 157, poz. 1241), Rada Gminy Suchy Las uchwala, co następuje:

§1. 1. Nadaje się nazwy ulicom w Gołęczewie:

JAWOROWA - położona na działkach o numerach geodezyjnych 441/6 i 172/13, od ulicy Lipowej w kierunku zachodnim, równoległa do ulicy Akacyjowej.

PSZENNA - odchodząca od ulicy Kwiatowej w kierunku północnym, położona na działkach o numerach geodezyjnych 324/1, 325/31 oraz na części działki 338/9, od trójkąta widoczności przy działce