

7.	Grabionna	Budowa chodnika przy drodze wewnętrznej w Grabionnej	600	60016	6050	11.349
8.	Wolsko	Remont dróg na Wolsku Górnym i Dolnym				9.771
		- zakup materiału drogowego na drogę Wolsko Górne	600	60016	4210	5.000
		- zakup materiału drogowego na drogę Wolsko Dolne	600	60016	4210	4.771
		RAZEM				104.279

1129

UCHWAŁA Nr XLVII/290/09 RADY MIASTA I GMINY BUK

z dnia 29 grudnia 2009 r.

w sprawie uchwalenia miejscowego planu zagospodarowania przestrzennego terenu eksploatacji kruszywa naturalnego obejmującego fragment działki nr ewid. 41/3 obręb Cieśle

Na podstawie art. 20 ust. 1 ustawy z dnia 27 marca 2003 r. o planowaniu i zagospodarowaniu przestrzennym (Dz.U. Nr 80, poz. 717; z 2004 r., Nr 6, poz. 41, Nr 141, poz. 1492; z 2005 r., Nr 113, poz. 954, Nr 130, poz. 1087; z 2006 r., Nr 45, poz. 319, Nr 225, poz. 1635; z 2007 r., Nr 127, poz. 880, z 2008 r. Nr 199, poz. 1227, Nr 201, poz. 1237 i Nr 220, poz. 1413) oraz art. 18 ust. 2 pkt 5 ustawy z dnia 8 marca 1990 r. o samorządzie gminnym (Dz.U. z 2001 r. Nr 142, poz. 1591; z 2002 r., Nr 23, poz. 220, Nr 62, poz. 558, Nr 113, poz. 984, Nr 153, poz. 1271, Nr 214, poz. 1806; z 2003 r., Nr 80, poz. 717 i Nr 162, poz. 1568; z 2004 r., Nr 102, poz. 1055, Nr 116, poz. 1203; z 2005 r., Nr 172, poz. 1441 i Nr 175, poz. 1457; z 2006 r., Nr 17, poz. 128, Nr 181, poz. 1337; z 2007 r., Nr 48, poz. 327, Nr 138, poz. 974, Nr 173, poz. 1218, z 2008 r. Nr 180, poz. 1111 i Nr 223, poz. 1458; z 2009 r. Nr 52, poz. 420) oraz uchwały Nr XXVIII/177/08 Rady Miasta i Gminy Buk z dnia 26 sierpnia 2008 roku w sprawie przystąpienia do sporządzenia planu miejscowego zagospodarowania przestrzennego terenów położonych w Cieślach – teren eksploatacji złóż kruszywa naturalnego na części działki ewidencyjnej numer 41/3, Rada Miasta i Gminy Buk uchwała, co następuje:

§1. Uchwała się miejscowy plan zagospodarowania przestrzennego terenu eksploatacji kruszywa naturalnego obejmującego fragment działki nr ewid. 41/3 obręb Cieśle.

§2. Stwierdza się zgodność rozwiązań i ustaleń planu z ustaleniami Studium uwarunkowań i kierunków zagospodarowania przestrzennego miasta i gminy Buk, uchwalonego uchwałą Nr XX/149/2000 Rady Miasta i Gminy Buk z dnia 29 lutego 2000r. w sprawie uchwalenia „Studium uwarunkowań i kierunków zagospodarowania przestrzennego miasta i gminy Buk” i jego zmianą uchwaloną uchwałą Nr XII/54/2007 Rady Miasta i Gminy Buk z dnia 26

czerwca 2007 r. w sprawie zmiany studium uwarunkowań i kierunków zagospodarowania przestrzennego Miasta i Gminy Buk.

§3. 1. Plan obejmuje teren o powierzchni 3,5 ha położony w granicach administracyjnych wsi Cieśle, zgodnie z rysunkiem planu.

2. Integralną część uchwały stanowią:

1) tekst planu, stanowiący treść niniejszej uchwały,

2) rysunek planu w skali 1:1000, obejmujący obszar, o którym mowa w ust. 1, stanowiący załącznik nr 1 do planu,

3) rozstrzygnięcie dotyczące sposobu rozpatrzenia uwag do projektu planu, stanowiący załącznik nr 2 do planu,

4) rozstrzygnięcie o sposobie realizacji zapisanych w planie inwestycji z zakresu infrastruktury technicznej należących do zadań własnych gminy, stanowiący załącznik nr 3 do niniejszego planu.

§4. 1. Następujące oznaczenia graficzne są obowiązującymi ustaleniami planu:

1) granica obszaru objętego planem miejscowym,

2) linie rozgraniczające tereny o różnym przeznaczeniu lub różnych zasadach zagospodarowania,

3) oznaczenie literowe i kolorystyczne przeznaczenia terenu, zgodnie z legendą zamieszczoną na załączniku nr 1,

2. Następujące oznaczenia graficzne są informacyjnymi ustaleniami planu:

1) kierunek dojazdu do terenu eksploatacji.

§5. Ilekroć w dalszych przepisach jest mowa o:

1. uchwałę - należy przez to rozumieć niniejszą Uchwałę Rady Miasta i Gminy Buk, obejmującą ustalenia wymienione w tekście niniejszej uchwały oraz ustalenia określone w załączniku nr 1 oraz rozstrzygnięcia zawarte w załącznikach od nr 2 do nr 3,

2. przepisach odrębnych - należy przez to rozumieć obowiązujące przepisy ustaw wraz z aktami wykonawczymi,

3. rysunku planu - należy przez to rozumieć załącznik graficzny nr 1 w skali 1:1000,

4. terenie - należy przez to rozumieć obszar ograniczony liniami rozgraniczającymi różne przeznaczenie lub różne zasady zagospodarowania, o ile z treści niniejszej uchwały nie wynika inaczej,

5. linii rozgraniczającej - należy przez to rozumieć linie ciągłe na rysunku planu, rozdzielającą tereny o różnych kategoriach przeznaczenia, której przebieg jest nienaruszalny i której zmiana przebiegu może nastąpić jedynie w trybie zmiany planu,

6. przeznaczeniu podstawowym - należy przez to rozumieć planowany rodzaj użytkowania działki lub terenu, zgodnie z ustaleniami szczegółowymi planu, wraz z elementami zagospodarowania uzupełniającego i towarzyszącego, związanymi bezpośrednio z przeznaczeniem terenu,

7. uciążliwości dla środowiska - należy przez to rozumieć zjawiska wpływające ujemnie na stan otaczającego środowiska, które utrudniają lub pogarszają komfort życia ludzi,

8. eksploatacji kruszywa naturalnego - należy przez to rozumieć taki rodzaj działalności, która polega na pozyskiwaniu kopalin z naturalnego złoża, zgodnie z przepisami odrębnymi,

9. filarze ochronnym - należy przez to rozumieć pas terenu, w granicach którego ze względu na ochronę oznaczonych dóbr, wydobywanie kopalin nie może być prowadzone,

§6. 1. Dla obszaru objętego planem ustala się następujące podstawowe, przeznaczenia terenu:

1) obszar górniczy kopalni kruszywa naturalnego, oznaczony symbolem PG,

2) filar ochronny, oznaczony symbolem FO,

2. Teren górniczy złoża kruszywa naturalnego tworzą: obszar górniczy PG oraz filar ochronny FO, zgodnie z rysunkiem planu.

§7. 1. Ustalenia dotyczące zasad ochrony i kształtowania ładu przestrzennego na terenie objętym planem nie zezwala się na lokalizację obiektów i urządzeń nie związanych z obsługą zakładu górniczego,

§8. 1. Ustalenia dotyczące zasad ochrony środowiska, przyrody i krajobrazu kulturowego

1) teren wyrobiska należy zabezpieczyć przed niekontrolowanym użytkowaniem, w szczególności przed zaśmiecaniem i wylewaniem ścieków,

2) na obszarze objętym planem zakazuje się lokalizacji przedsięwzięć mogących zawsze znacząco oddziaływać na środowisko lub mogących potencjalnie znacząco oddziaływać na środowisko, wymienionych w przepisach odrębnych, innych niż określone w planie,

3) zakazuje się prowadzenia prac innych niż ustalone w planie, które trwale i niekorzystnie naruszają stosunki gruntowo-wodne, panujące na obszarze objętym planem oraz w jego sąsiedztwie,

4) uciążliwości dla środowiska wywołane eksploatacją kruszywa, np. hałas, wibracje, nie mogą przekraczać poziomów określonych w przepisach odrębnych,

5) zaleca się w trakcie rekultywacji terenu powyrobowiskowego stosowanie gatunków roślin, charakterystycznych dla lokalnego siedliska przyrodniczego,

6) wody opadowe i roztopowe wprowadzać w grunt systemem niezorganizowanym,

7) odpady komunalne należy gromadzić w zamkniętych pojemnikach i zagospodarować zgodnie z gminnym planem gospodarki odpadami oraz przepisami odrębnymi,

§9. 1. Ustalenia dotyczące zasad ochrony dziedzictwa kulturowego i zabytków oraz dóbr kultury współczesnej

1) Dla ochrony archeologicznego dziedzictwa kulturowego, ustala się obowiązek przeprowadzenia wyprzedzających inwestycję, ratowniczych badań wykopaliskowych. Pozwolenie na badania archeologiczne inwestor winien uzyskać przed pozwoleniem na budowę.

§10. 1. Ustalenia dotyczące wymagań wynikających z potrzeb kształtowania przestrzeni publicznych

1) nie ustala się.

§11. 1. Ustalenia dotyczące parametrów i wskaźników kształtowania zabudowy oraz zagospodarowania terenu, w tym linie zabudowy, gabaryty obiektów i wskaźniki intensywności zabudowy

1) obszar górniczy kopalni kruszywa naturalnego (PG)

a) dla obiektów i urządzeń określonych w **§12** ust 1 pkt 3 uchwały, dopuszcza się kształtowanie zabudowy zgodnie z potrzebami, w oparciu o obowiązujące przepisy,

b) zabrania się lokalizowania budynków trwale związanych z gruntem

2) filar ochronny (FO)

a) ustala się zakaz wszelkiej zabudowy

b) ustala się zakaz prowadzenia eksploatacji kruszywa naturalnego

c) dopuszcza się realizację drogi eksploatacyjnej.

§12. 1. Ustalenia dotyczące granic i sposobów zagospodarowania terenów lub obiektów podlegających ochronie, ustalonych na podstawie odrębnych przepisów, w tym terenów górniczych, a także narażonych na niebezpieczeństwo powodzi oraz zagrożonych osuwaniem się mas ziemnych

1) ustala się eksploatację złoża kruszywa naturalnego z obszaru górniczego PG przy zachowaniu przepisów niniejszej uchwały,

2) eksploatację należy prowadzić przy zachowaniu warunków bezpieczeństwa, szczególnie odnosi się to do zboczy wyrobiska, które należy formować przy uwzględnieniu kąta stoku naturalnego,

3) dopuszcza się w ramach terenu PG, zorganizowanie punktu obsługi technicznej, na którym należy zlokalizować:

a) kontener z pomieszczeniem socjalnym i sanitarnym; ten ostatni zaopatrzone w zbiornik bezodpływowy, z którego ścieki będą regularnie wywożone przez koncesjonowanego przewoźnika do miejsc wskazanych przez służby gminne,

b) utwardzony i zabezpieczony warstwą nieprzepuszczalną punkt napraw sprzętu,

c) utwardzony, zabezpieczony warstwą nieprzepuszczalną i zadany punkt magazynowania oleju,

d) miejsce zbierania odpadów, w tym również niebezpiecznych,

4) po zakończeniu eksploatacji złoże teren górniczy należy zrehabilitować,

5) dopuszcza się wodno-rolny lub wodno-leśny kierunek rekultywacji,

6) zdejmowany sukcesywnie nadkład należy gromadzić na tymczasowych zwałowiskach, a następnie wykorzystać do rekultywacji terenu wyrobiska,

7) dopuszcza się wykorzystanie do celów rekultywacji mas ziemnych o udokumentowanym pochodzeniu, przywożonych z poza obszaru eksploatacji, pod warunkiem ich przydatności i spełnienia przepisów odrębnych,

8) w ramach rekultywacji biologicznej skarp wyrobiska, wprowadzić wysiew roślin pionierskich i odpowiednio nawożenie,

9) docelowo wprowadzić na skarpach roślinność dostosowaną do siedliska przyrodniczego z przewagą gatunków rodzimych,

§13. 1. Ustalenia dotyczące szczegółowych zasad i warunków scalania i podziału nieruchomości objętych planem miejscowym

nie dopuszcza się podziału terenu objętego planem.

§14. 1. Ustalenia dotyczące szczególnych warunków zagospodarowania terenów oraz ograniczenia w ich użytkowaniu, w tym zakaz zabudowy

1) wokół obszaru górniczego, gdzie będzie prowadzona eksploatacja, ustala się wyznaczenie filara ochronnego FO:

a) od granicy działek nr ewid. 52/4 i 3/5 stanowiących drogi publiczne o szerokości minimum 10,0 m,

b) od sieci kanalizacji sanitarnej o przekroju $\varnothing 160$ o szerokości minimum 10,0 m,

2) na filarach ochronnych ustala się zakaz zabudowy i eksploatacji kruszywa

§15. 1. Ustalenia dotyczące zasad modernizacji, rozbudowy i budowy systemów komunikacji i infrastruktury technicznej

1) obsługę komunikacyjną terenu górniczego, ustala się z drogi gminnej położonej na działce nr 3/5 oznaczonej symbolem KD, leżącej poza granicami opracowania, poprzez drogi eksploatacyjne, leżące w ramach terenu PG i FO przy zachowaniu następujących warunków:

a) włączenie zjazdu do drogi wykonać z zachowaniem warunków widoczności, tzn. w obrębie skrzyżowania drogi eksploatacyjnej z drogą gminną należy zapewnić – wolne od przeszkód – pola widoczności, zgodnie z obowiązującymi w tym zakresie przepisami,

b) ładunek kruszywa na pojazdach nie może przekraczać dopuszczalnych nacisków osi pojazdu na drogi, po których będzie się poruszać,

c) wyjazd z drogi eksploatacyjnej wykonać w taki

sposób, aby uchronić nawierzchnie dróg publicznych przed zanieczyszczeniami przenoszonymi z terenu górniczego przez koła samochodów, poprzez wykonanie betonowej myjki przejazdowej,

d) miejsca parkingowe dla prawidłowego funkcjonowania terenu należy realizować na własnej działce.

2) przy zachowaniu przepisów, ustala się realizację następującej infrastruktury technicznej związanej z funkcjonowaniem kopalni kruszywa naturalnego:

a) woda: realizacja funkcji podstawowej terenu nie wymaga realizacji sieci wodociągowej,

b) kanalizacja sanitarna: gromadzenie ścieków komunalnych w zbiorniku bezodpływowym i okresowe opróżnianie,

c) kanalizacja deszczowa: jeżeli na obszarze objętym planem zostaną zorganizowane punkt magazynowania oleju i punkt napraw sprzętu, zastosować lokalną sieć z odstojnikami i separatorami oraz z odpowiednim zabezpieczeniem technicznym chroniącym glebę i wody podziemne przed zanieczyszczeniem związkami ropopochodnymi,

d) urządzenia elektroenergetyczne: zaopatrzenie w energię elektryczną odbywać się będzie z indywidualnych urządzeń zasilających (agregaty prądotwórcze), plan dopuszcza zaopatrzenie w energię elektryczną z istniejących urządzeń elektroenergetycznych usytuowanych poza terenem opracowania; w przypadku konieczności realizacji dodatkowych stacji transformatorowych, inwestor musi udostępnić teren dla ich lokalizacji

e) gospodarka odpadami: każdy rodzaj odpadów niebezpiecznych zgodnie z obowiązującymi przepisami powinien być gromadzony i przechowywany oddzielnie, a transport do miejsc odzysku lub unieszkodliwiania powinien się odbywać z zachowaniem przepisów obowiązujących przy transporcie materiałów niebezpiecznych. Odpady inne niż niebezpieczne powinny być gromadzone selektywnie w pojemnikach i wywożone również w sposób selektywny.

f) przy stosowaniu innych elementów uzbrojenia należy kierować się warunkami określonymi w przepisach odrębnych

§16. 1. Ustalenia dotyczące sposobów i terminów tymczasowego zagospodarowania, urządzania i użytkowania terenów

1) do czasu rozpoczęcia eksploatacji, ustala się rolnicze wykorzystanie terenu,

PRZEPISY KOŃCOWE

§17. 1. Ustala się stawkę procentową, służącą naliczeniu jednorazowej opłaty od wzrostu wartości nieruchomości, o której mowa w art. 36 ust. 4 ustawy o planowaniu i zagospodarowaniu przestrzennym, w wysokości 30%.

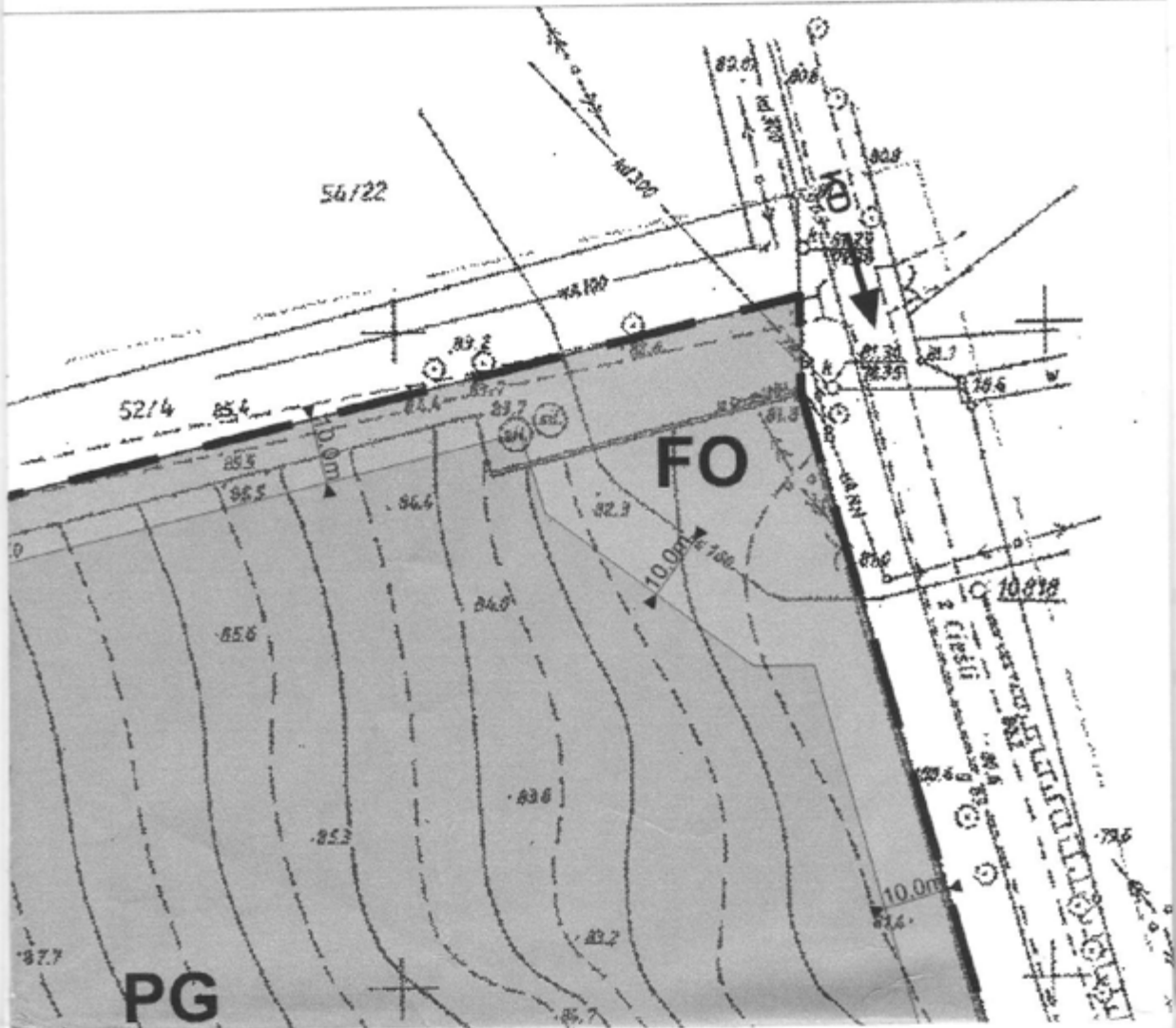
§18. 1. Wykonanie uchwały powierza się Burmistrzowi Miasta i Gminy Buk.

§19. 1. Uchwała wchodzi w życie po upływie 30

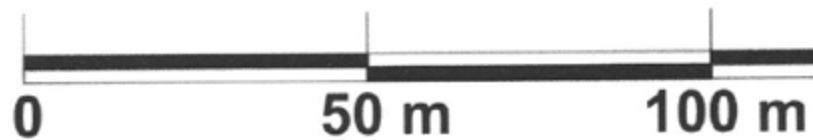
dni od dnia ogłoszenia w Dzienniku Urzędowym Województwa Wielkopolskiego.

Przewodniczący
Rady Miasta i Gminy Buk

NIA PRZESTRZENNEC TURALNEGO, FRAGMI



GO ENT DZIAŁKI 41/3 OB



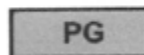
OZNACZENIA OBOWIĄZUJĄCE



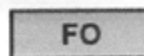
GRANICA OBSZARU OBJE



LINIE ROZGRANICZAJĄCE
LUB RÓŻNYCH ZASADAC



OBSZAR GÓRNICZY KOPA



FILAR OCHRONNY

REB CIEŚLE

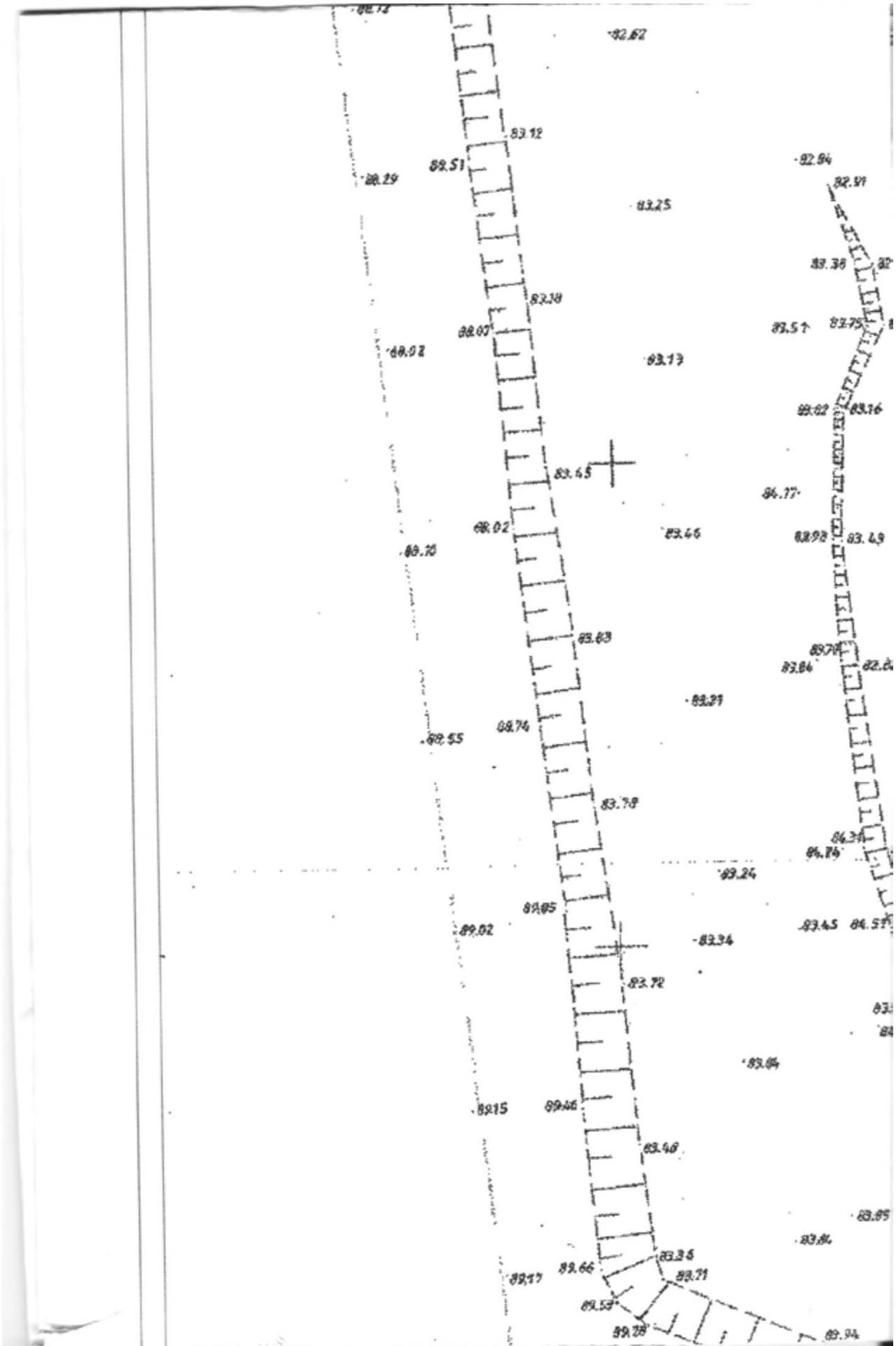


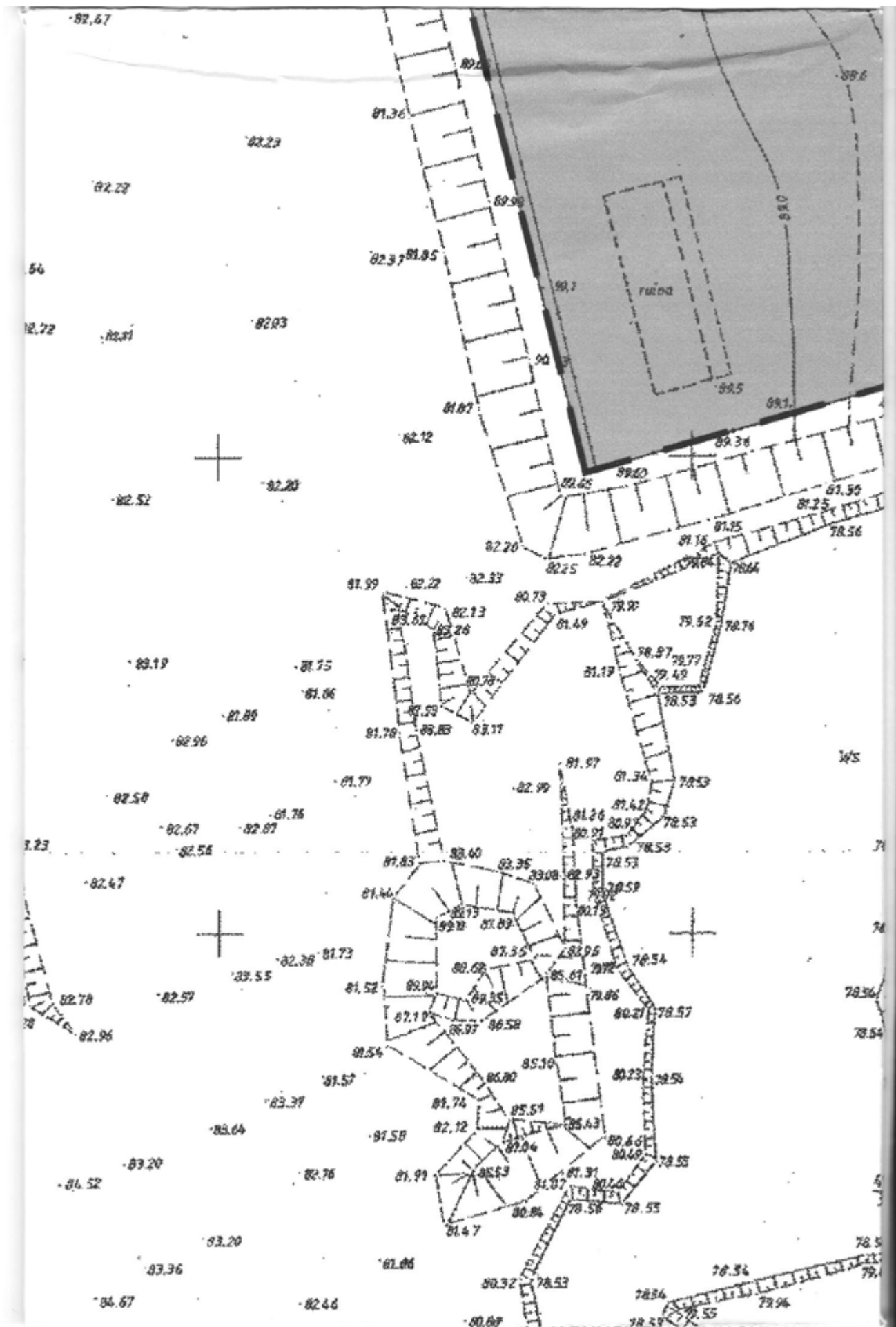
EGO PLANEM MIEJSCOWYM

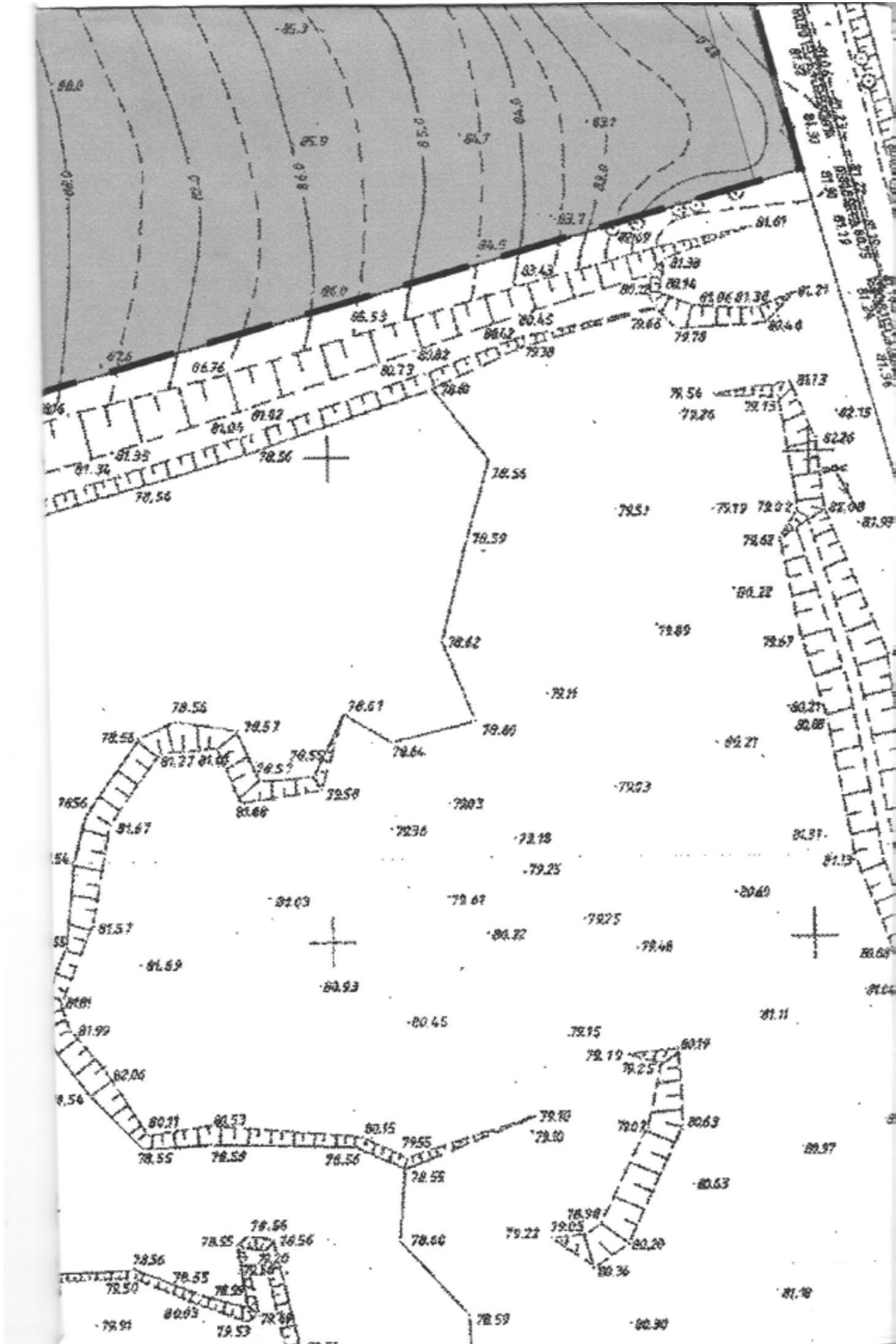
TERENY O RÓŻNYM PRZEZNACZENIU
ZAGOSPODAROWANIA

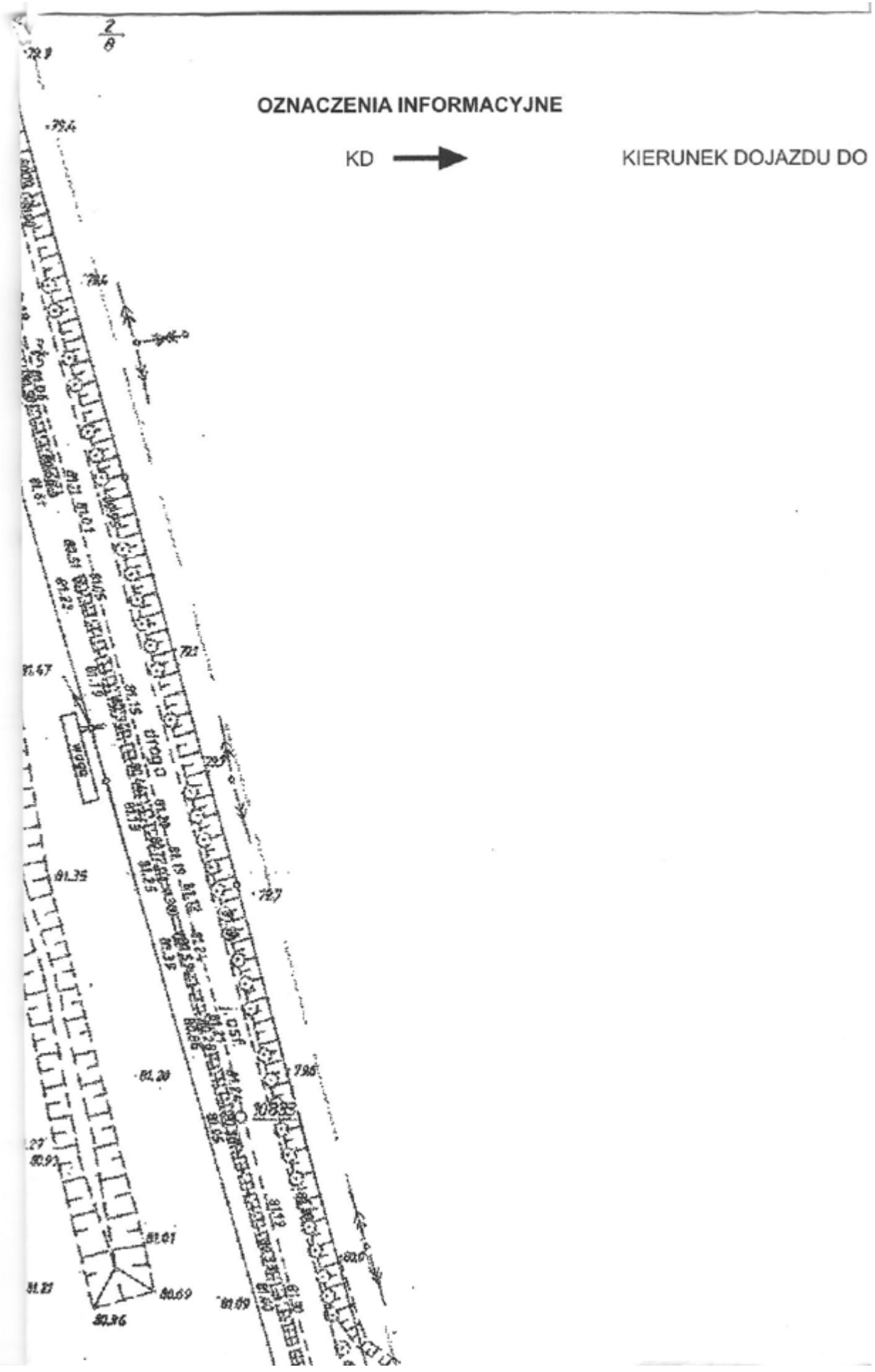
.NI KRUSZYWA NATURALNEGO

A handwritten signature in black ink, appearing to be 'B. K.' or similar.



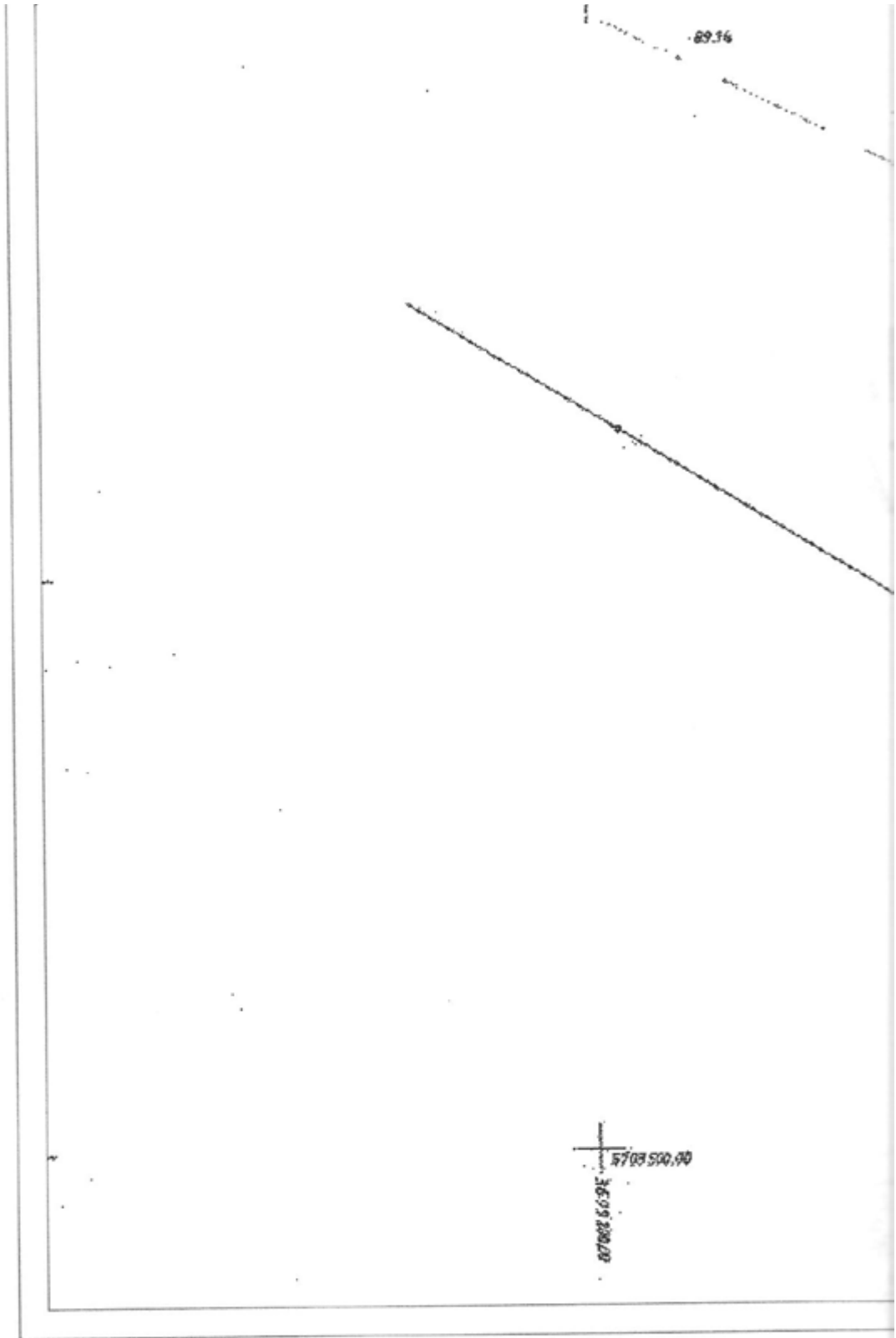


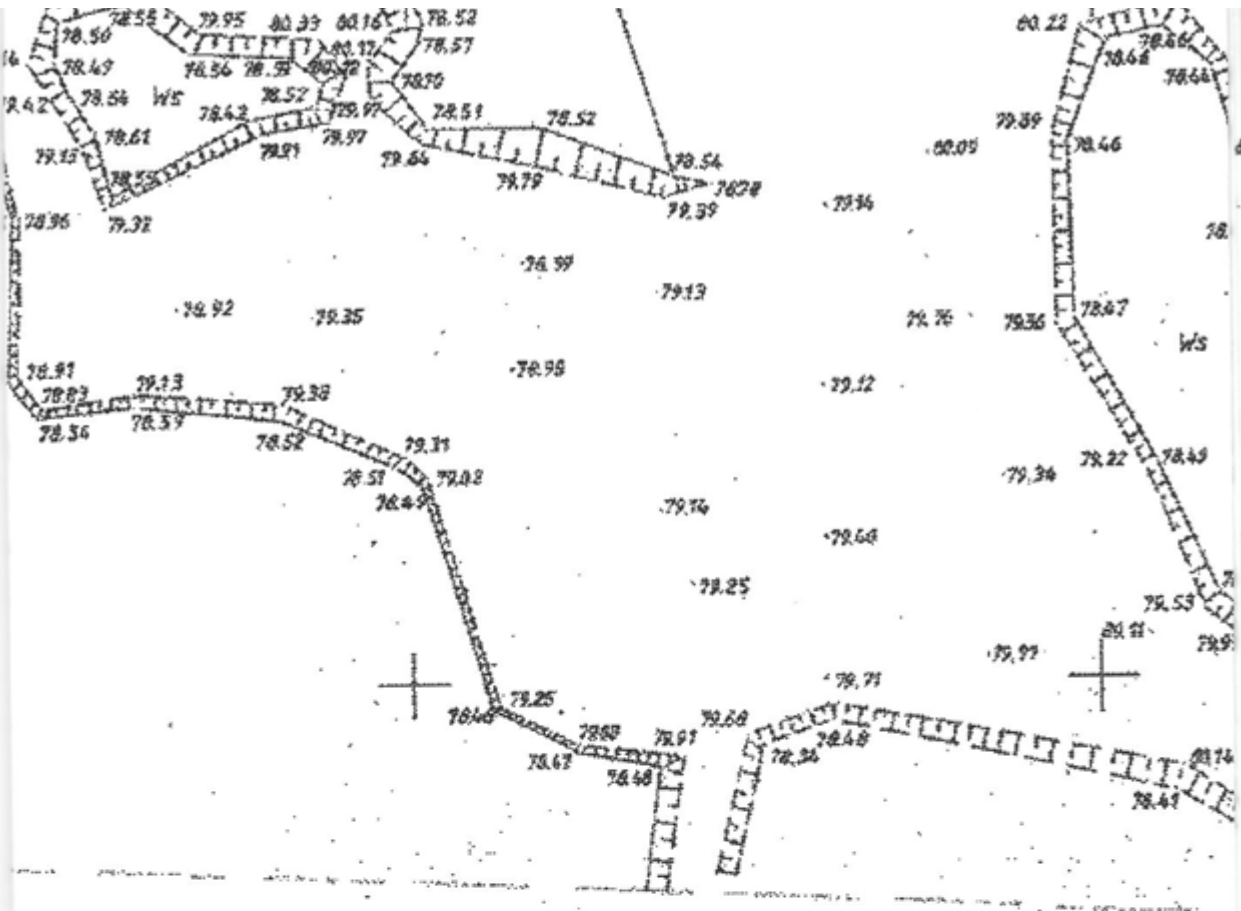




TERENU EKSPLOATACJI

1
2
3
4
5
6
7
8
9
10
11
12
13
14
15
16
17
18
19
20
21
22
23
24
25
26
27
28
29
30
31
32
33
34
35
36
37
38
39
40
41
42
43
44
45
46
47
48
49
50
51
52
53
54
55
56
57
58
59
60
61
62
63
64
65
66
67
68
69
70
71
72
73
74
75
76
77
78
79
80
81
82
83
84
85
86
87
88
89
90
91
92
93
94
95
96
97
98
99
100



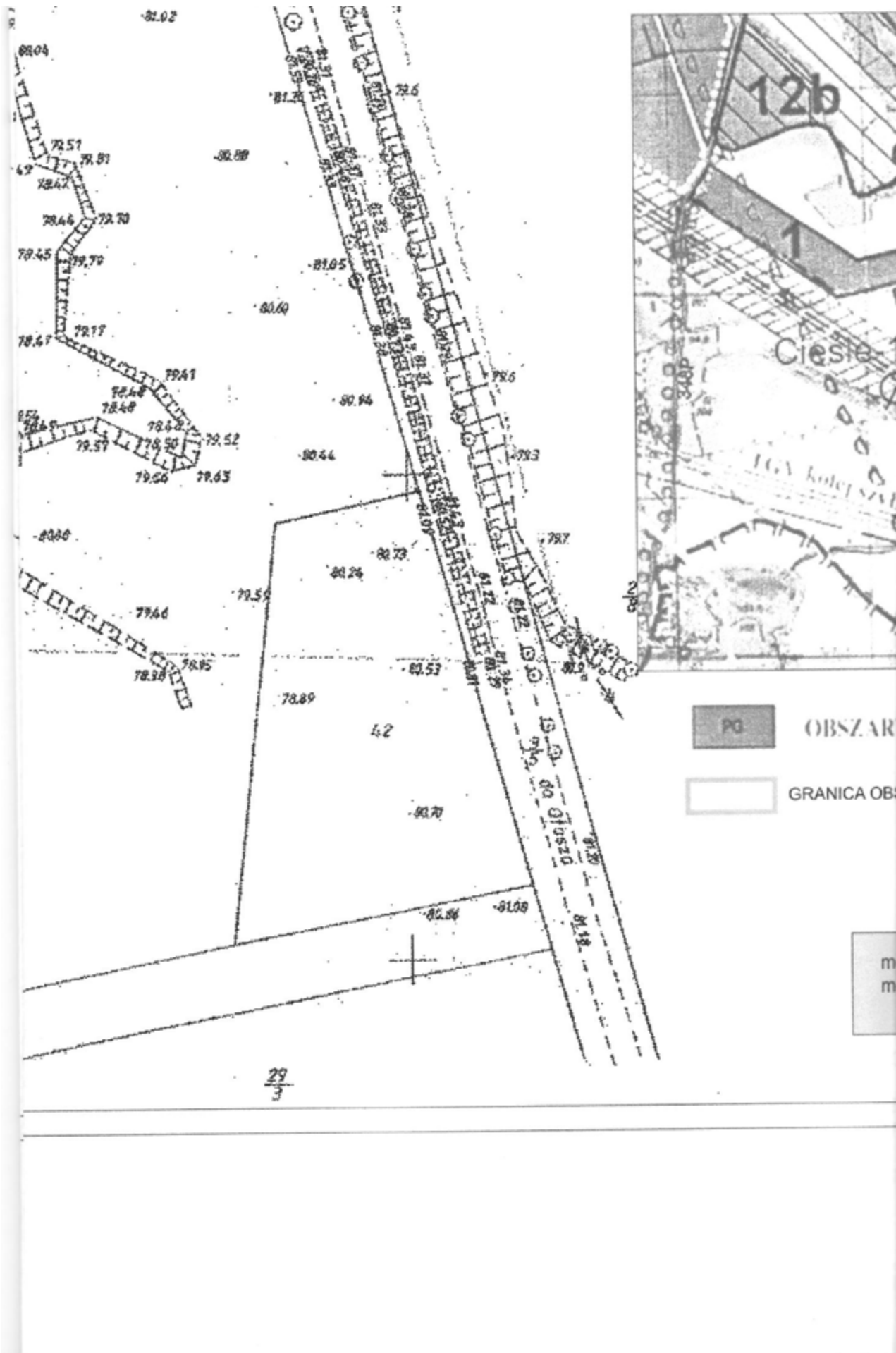


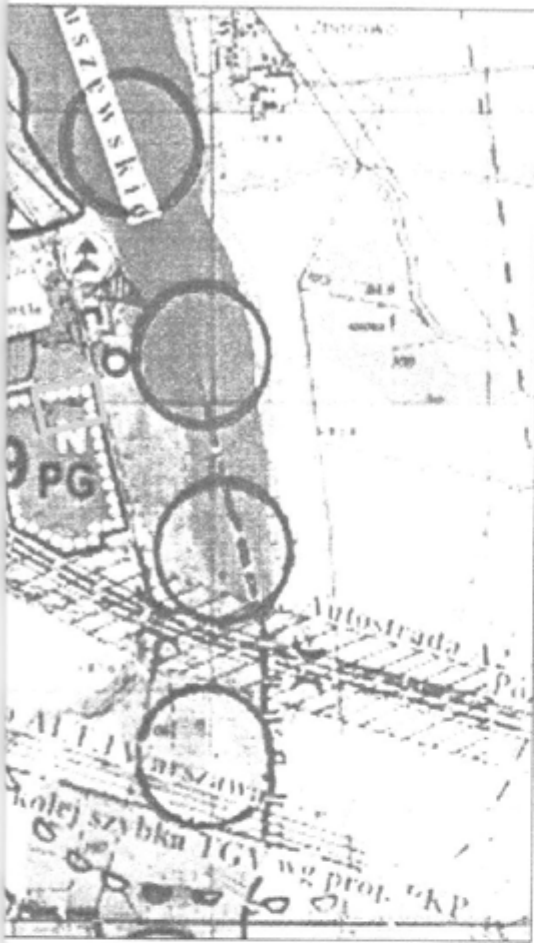
BIUROSTO POZNAŃSKI
Biuro Główny Ośrodek Dokumentacji
Geodezyjnej i Kartograficznej w
Poznaniu

Wzrost oznaczony linią - - - - - wykonano
z użyciem metody wysokościowej.
Wzrost z pomiaru wysokościowego przyjęto
z pomiaru w dniu 18.01.2009
z pomiaru pod nr 1481-1/2009
z uwagi na to, że do celów projektowych
nie ma potrzeby badania wytrzymałości
podłoża pod kątem wytrzymałości i osadności
z uwagi na to, że pomiaru wykonano do wykonywania
pracy geodezyjnych.

Pracę wykonano w dniu 18.01.2009
Pracownik: [imię]
Pracownik: [nazwisko]

dr. 39/3





TERENY GÓRNICZE

TERENY GÓRNICZE
OBJĘTEGO PLANEM MIEJSCOWYM

Przewodniczący
Rady Miasta i Gminy Buk
Andrzej Jankowski

Marcin Englert (ZOIU NR Z-364)
Jarosław Jerzyński
Maria Dobroń

Barbara

Załącznik nr 2
do Uchwały Nr XLVII/290/09
Rady Miasta i Gminy Buk
z dnia 29 grudnia 2009 r.
w sprawie uchwalenia miejscowego
planu zagospodarowania przestrzennego
terenu eksploatacji kruszywa naturalnego
obejmującego fragment działki nr ewid. 41/3 obręb Cieśle

ROZSTRZYGNIĘCIE O SPOSOBIE ROZPATRZENIA UWAG WNIESIONYCH DO PROJEKTU PLANU

Na podstawie art. 20 ust. 1 ustawy z 27 marca 2003 r. o planowaniu i zagospodarowaniu przestrzennym (Dz.U. Nr 80, poz. 717; z 2004 r., Nr 6, poz. 41, Nr 141, poz. 1492; z 2005 r., Nr 113, poz. 954, Nr 130, poz. 1087; z 2006 r., Nr 45, poz. 319, Nr 225, poz. 1635; z 2007 r., Nr 127, poz. 880, z 2008 r. Nr 199, poz. 1227, Nr 201, poz. 1237 i Nr 220, poz. 1413) Rada Miasta i Gminy Buk rozstrzyga, co następuje:

Na podstawie oświadczenia Burmistrza Miasta i Gminy Buk z dnia 18.11.2009 r. w sprawie braku uwag do projektu miejscowego planu zagospodarowania przestrzennego, wyłożonego do publicznego wglądu wraz z prognozą skutków wpływu ustaleń planu na środowisko, nie rozstrzyga się o sposobie ich rozpatrzenia.

Załącznik nr 3
do Uchwały Nr XLVII/290/09
Rady Miasta i Gminy Buk
z dnia 29 grudnia 2009 r.
w sprawie uchwalenia miejscowego
planu zagospodarowania przestrzennego
terenu eksploatacji kruszywa naturalnego
obejmującego fragment działki nr ewid. 41/3 obręb Cieśle

ROZSTRZYGNIĘCIE W SPRAWIE REALIZACJI ZADAŃ Z ZAKRESU INFRASTRUKTURY TECHNICZNEJ ZASAD ICH FINANSOWANIA

Na podstawie art. 20 ust. 1 ustawy z dnia 27 marca 2003 r. o planowaniu i zagospodarowaniu przestrzennym (Dz.U. Nr 80, poz. 717; z 2004 r., Nr 6, poz. 41, Nr 141, poz. 1492; z 2005 r., Nr 113, poz. 954, Nr 130, poz. 1087; z 2006 r., Nr 45, poz. 319, Nr 225, poz. 1635; z 2007 r., Nr 127, poz. 880, z 2008 r. Nr 199, poz. 1227, Nr 201, poz. 1237 i Nr 220, poz. 1413), art. 7, ust. 1, pkt 1, 2 i 3 ustawy z 8 marca 1990 r. o samorządzie gminnym (Dz.U. z 2001 r. Nr 142, poz. 1591; z 2002 r., Nr 23, poz. 220, Nr 62, poz. 558, Nr 113, poz. 984, Nr 153, poz. 1271, Nr 214, poz. 1806; z 2003 r., Nr 80, poz. 717 i Nr 162, poz. 1568; z 2004 r., Nr 102, poz. 1055, Nr 116, poz. 1203; z 2005 r., Nr 172, poz. 1441 i Nr 175, poz. 1457; z 2006 r., Nr 17, poz. 128, Nr 181, poz. 1337; z 2007 r., Nr 48, poz. 327, Nr 138, poz. 974, Nr 173, poz. 1218, z 2008 r. Nr 180, poz. 1111 i Nr 223, poz. 1458; z 2009 r. Nr 52, poz. 420) oraz ustawy z dnia 30 czerwca 2005 r. o finansach publicznych (Dz.U. Nr 249, poz. 2104; z 2006 r. Nr 169, poz. 1420, Nr 45, poz. 319, Nr 104, poz. 708, Nr 187,

poz. 1381, Nr 170, poz. 1217, Nr 170, poz. 1218, Nr 249, poz. 1832; z 2007 r., Nr 88, poz. 587, Nr 115, poz. 791, Nr 140, poz. 984, Nr 82, poz. 560; z 2008 r., Nr 180, poz. 1112, Nr 209, poz. 1317, Nr 216, poz. 1370; z 2009 r., Nr 19, poz. 100, Nr 227, poz. 1505, Nr 72, poz. 619, Nr 79, poz. 666, Nr 62, poz. 504) Rada Miasta i Gminy Buk rozstrzyga, co następuje:

Z ustaleń zawartych w uchwale w sprawie miejscowego planu zagospodarowania przestrzennego oraz z przeprowadzonej analizy i wykonanej prognozy skutków finansowych uchwalenia planu wynika, iż jego przyjęcie oraz realizacja zapisanych w nim zadań z zakresu infrastruktury technicznej nie pociąga za sobą wydatków z budżetu gminy. Wszelkie inwestycje i nakłady wynikające z realizacji zapisów przedmiotowej uchwały, a więc i inwestycji w zakresie infrastruktury technicznej są wynikiem realizacji zamierzeń inwestora i będą w całości finansowane ze środków poza budżetowych