

1407

UCHWAŁA Nr XIX/123/09 RADY GMINY RYCHTAL

z dnia 25 marca 2009 r.

w sprawie uchwalenia miejscowego planu zagospodarowania przestrzennego wsi Krzyżowniki (tereny zainwestowane i tereny przyległe), gmina Rychtal

Na podstawie art. 18 ust. 2 pkt 5 ustawy z dnia 8 marca 1990 r. o samorządzie gminnym (Dz.U. z 2001 r. Nr 142, poz. 1591 z późn. zm.), art. 20 ust. 1 ustawy z dnia 27 marca 2003 r. o planowaniu i zagospodarowaniu przestrzennym (Dz.U. z 2003 r. Nr 80, poz. 717 z późn. zm.), po stwierdzeniu zgodności ze „Studium uwarunkowań i kierunków zagospodarowania przestrzennego gminy Rychtal”, uchwalonym przez Radę Gminy Rychtal Uchwałą Nr XXV/126/2001 z dnia 29 sierpnia 2001 r. oraz w nawiązaniu do Uchwały Rady Gminy Rychtal Nr XVI/72/2004 z dnia 29 czerwca 2004 r. w sprawie przystąpienia do sporządzenia miejscowego planu zagospodarowania przestrzennego wsi Krzyżowniki (tereny zainwestowane i tereny przyległe) na obszarze gminy Rychtal, Rada Gminy Rychtal uchwała co następuje:

Rozdział I

Przepisy ogólne

§1. 1. Uchwała się miejscowy plan zagospodarowania przestrzennego wsi Krzyżowniki (tereny zainwestowane i tereny przyległe), gmina Rychtal zwany dalej planem.

2. Integralną częścią ustaleń planu stanowiących treść niniejszej uchwały są następujące załączniki:

- 1) rysunek planu w skali 1:1000, stanowiący załącznik nr 1 do uchwały,
- 2) rozstrzygnięcie Rady Gminy dotyczące sposobu realizacji zapisanych w planie inwestycji z zakresu infrastruktury technicznej, które należą do zadań własnych gminy oraz zasad ich finansowania zgodnie z przepisami o finansach publicznych, stanowiące załącznik nr 2 do uchwały,
- 3) rozstrzygnięcie Rady Gminy dotyczące sposobu rozpatrzenia uwag wniesionych do projektu planu w czasie wyłożenia do publicznego wglądu, stanowiące załącznik nr 3 do uchwały.

§2. 1. Ilekroć w przepisach niniejszej uchwały Rady Gminy Rychtal jest mowa o:

- 1) planie - należy przez to rozumieć ustalenia dotyczące obszaru określonego w §1 niniejszej uchwały, o ile z treści przepisu nie wynika inaczej,
- 2) rysunku planu - należy przez to rozumieć załącznik graficzny do niniejszej uchwały sporządzony na mapie sytuacyjno – wysokościowej w skali 1:1000, stanowiący załącznik nr 1 do niniejszej uchwały,

- 3) przepisach odrębnych - należy przez to rozumieć aktualne w momencie realizacji niniejszej uchwały przepisy ustaw wraz z aktami wykonawczymi, normy branżowe oraz ograniczenia w dysponowaniu terenem wynikające z prawomocnych decyzji administracyjnych,
- 4) terenie - należy przez to rozumieć obszar ograniczony na rysunku planu liniami rozgraniczającymi ten obszar od innych obszarów oznaczony symbolem przeznaczenia podstawowego,
- 5) przeznaczeniu podstawowym - należy przez to rozumieć takie przeznaczenie, które powinno przeważać na danym terenie wyznaczonym na rysunku planu liniami rozgraniczającymi,
- 6) przeznaczeniu dopuszczalnym - należy przez to rozumieć rodzaje przeznaczenia inne niż podstawowe, które uzupełniają lub wzbogacają przeznaczenie podstawowe,
- 7) nieprzekraczalnej linii zabudowy – należy przez to rozumieć linię, która nie może zostać przekroczona sytuowaniem elewacji budynków, przy budowie nowych obiektów oraz rozbudowie budynków istniejących - okapy i gzymsy nie mogą wykraczać poza nieprzekraczalną linię zabudowy o więcej niż 0,5 m, balkony, galerie, werandy, tarasy lub schody zewnętrzne o więcej niż 2,5 m, a wykusze i ganki więcej niż 1,5 m i na długości 1/4 elewacji frontowej,
- 8) nieuciążliwych usług lokalnych - należy przez to rozumieć funkcje usług komercyjnych lub publicznych związane z obsługą projektowanej i istniejącej zabudowy zagrodowej oraz zabudowy mieszkaniowej jednorodzinnej, których uciążliwość mierzona zgodnie z przepisami odrębnymi nie przekracza swym zasięgiem granic terenu do którego inwestor posiada tytuł prawny,
- 9) usługach komercyjnych - należy przez to rozumieć funkcje terenów i obiektów realizowane całkowicie lub z przewagą funduszy niepublicznych we wszelkich dziedzinach działalności gospodarczej,
- 10) usługach publicznych - należy przez to rozumieć funkcje terenów i obiektów realizowane całkowicie lub z przewagą funduszy publicznych we wszelkich dziedzinach o charakterze ogólnospołecznym, realizowanych w ramach działań własnych przez samorząd lokalny oraz w ramach zadań zleconych lub wprowadzonych w drodze negocjacji przez administrację rządową,
- 11) urządzeniach towarzyszących - należy przez to rozumieć obiekty technicznego wyposażenia i infrastruktury technicznej, zaplecze parkingowe i garażowe (trwale związane

z gruntem) oraz inne urządzenia pełniące służebną rolę wobec przeznaczenia podstawowego.

2. Pojęcia niezdefiniowane należy rozumieć zgodnie z obowiązującymi przepisami odrębnymi.

§3. Przedmiot ustaleń planu obejmuje zakres zgodny z art. 15 ust. 2 ustawy z dnia 27 marca 2003 r. o planowaniu i zagospodarowaniu przestrzennym.

§4. 1. Następujące oznaczenia graficzne przedstawione na rysunku planu są obowiązującymi ustaleniami planu :

- 1) granice obszaru objętego planem,
- 2) linie rozgraniczające tereny o różnym przeznaczeniu lub różnych zasadach zagospodarowania,
- 3) nieprzekraczalne linie zabudowy,
- 4) podstawowe przeznaczenie terenów,
- 5) obiekt zabytkowy wpisany do rejestru zabytków,
- 6) obiekty zabytkowe wpisane do wojewódzkiej i gminnej ewidencji zabytków,
- 7) granice strefy ścisłej ochrony konserwatorskiej,
- 8) granice strefy obserwacji archeologicznej,
- 9) strefa ochrony sanitarnej od cmentarza,
- 10) napowietrzne linie elektroenergetyczne średniego napięcia wraz z granicami w obrębie których obowiązują ograniczenia zgodnie z Polskimi Normami oraz pozostałymi przepisami dotyczącymi linii elektroenergetycznych.

2. Pozostałe oznaczenia graficzne przedstawione na rysunku planu posiadają znaczenie informacyjne.

Rozdział II

Przepisy szczegółowe dla obszaru objętego planem

§5. Przeznaczenie terenów oraz linie rozgraniczające tereny o różnym przeznaczeniu lub różnych zasadach zagospodarowania.

Ustala się następujące podstawowe przeznaczenie terenów wyodrębnionych liniami rozgraniczającymi i oznaczonymi odpowiednio symbolami na rysunku planu:

- 1) tereny zabudowy zagrodowej, oznaczone symbolami 1 RM – 6 RM,
- 2) tereny zabudowy mieszkaniowej jednorodzinnej, oznaczone symbolami 1 MN – 13 MN,
- 3) tereny zabudowy mieszkaniowej jednorodzinnej z usługami, oznaczone symbolami 1 MNU – 3 MNU,
- 4) teren zabudowy usługowej, oznaczony symbolem U,
- 5) teren usług sportu, oznaczony symbolem US,
- 6) tereny usług sakralnych, oznaczone symbolami 1 UKS, 2 UKS,
- 7) teren obiektów produkcyjnych, magazynów, składów, oznaczony symbolem P,

- 8) teren zieleni parkowej, oznaczony symbolem ZP,
- 9) tereny zieleni niskiej, oznaczone symbolami 1 ZPn, 2 ZPn,
- 10) teren cmentarza czynnego, oznaczony symbolem ZC,
- 11) teren wód śródlądowych, oznaczony symbolem WS,
- 12) tereny rolnicze, oznaczone symbolami 1 R – 4 R,
- 13) tereny urządzeń elektroenergetycznych, oznaczone symbolami 1 E – 3 E,
- 14) tereny dróg klasy „Z” - zbiorcze, oznaczone symbolami 1 KDZ, 2 KDZ,
- 15) tereny dróg klasy „L” - lokalne, oznaczone symbolami 1 KDL – 3 KDL,
- 16) tereny dróg klasy „D” - dojazdowe, oznaczone symbolami 1 KDD – 4 KDD,
- 17) tereny ciągów pieszo - jezdnych, oznaczone symbolami 1 KDp – 7 KDp.

§6. Zasady ochrony środowiska, przyrody i krajobrazu kulturowego.

W zakresie ochrony środowiska przyrody i krajobrazu kulturowego obowiązują następujące ustalenia:

- 1) na obszarze objętym planem wprowadza się zakaz lokalizowania przedsięwzięć mogących zawsze znacząco oddziaływać na środowisko, za wyjątkiem dróg oraz infrastruktury technicznej,
- 2) przedsięwzięcia mogące potencjalnie znacząco oddziaływać na środowisko wymagają przeprowadzenia oceny oddziaływania na środowisko zgodnie z obowiązującymi przepisami odrębnymi dotyczącymi ochrony środowiska,
- 3) uciążliwość prowadzonej działalności gospodarczej w zakresie emisji wibracji, hałasu, zanieczyszczenia powietrza, substancji zapachowych, nie jonizującego promieniowania elektromagnetycznego oraz zanieczyszczenia gruntu i wód nie może powodować przekroczenia obowiązujących standardów środowiskowych określonych przepisami odrębnymi oraz wywoływać konieczność ustanowienia obszaru ograniczonego użytkowania,
- 4) uciążliwość prowadzonej działalności gospodarczej nie może przekroczyć wartości dopuszczalnych na granicy własnego terenu, do którego inwestor posiada tytuł prawny,
- 5) obowiązuje zakaz odprowadzania nie oczyszczonych ścieków do wód: powierzchniowych, podziemnych i gruntów, z uwagi na położenie na obszarze szczególnej ochrony wód powierzchniowych – zlewni chronionej,
- 6) nakazuje się wprowadzenie obudowy biologicznej stawu i rowów przydrożnych chroniącej je przed zanieczyszczeniem,
- 7) nakazuje się utrzymanie we właściwym stanie i konserwowanie istniejącej zieleni parkowej, oznaczonej na rysunku planu symbolem ZP oraz wykonanie nowych nasadzeń drzew, zgodnie z istniejącymi uwarunkowaniami przyrodniczymi,

8) wprowadza się obowiązek usuwania odpadów:

- a) komunalnych w ramach gminnego systemu gromadzenia i usuwania nieczystości,
- b) innych zgodnie z obowiązującymi przepisami w tym zakresie,

9) dla obiektów w których będą przechowywane substancje toksyczne w tym ropopochodne oraz substancje promieniotwórcze należy wykonać zabezpieczenia eliminujące przenikanie ich do wód powierzchniowych, podziemnych i gruntu wraz z urządzeniami monitorującymi,

10) masy ziemne usuwane lub przemieszczone podczas realizacji inwestycji na obszarze objętym planem należy wykończyć na miejscu przy rekultywacji terenu lub w sposób wyznaczony przez Wójta Gminy Rychtal,

11) wprowadza się obowiązek zachowania poziomów hałasu w środowisku określonych w przepisach odrębnych, dla następujących terenów oznaczonych na rysunku planu symbolami:

- a) 1 MN – 13 MN – jak dla terenów zabudowy mieszkaniowej jednorodzinnej,
- b) 1 RM – 6 RM – jak dla zabudowy zagrodowej,
- c) 1 MNU – 3 MNU - jak dla zabudowy mieszkaniowej jednorodzinnej z usługami rzemieślniczymi,

12) wprowadza się obowiązek zachowania poziomów hałasu w środowisku, określonych w przepisach odrębnych, dla terenu oznaczonego na rysunku planu symbolem P na granicy z terenami chronionymi akustycznie.

§7. Zasady ochrony dziedzictwa kulturowego i zabytków oraz dóbr kultury współczesnej.

1. Ustala się ochronę obiektu zabytkowego wpisanego do rejestru zabytków (nr decyzji KL – III – 5340/106/90 z dnia 31 grudnia 1990 r.) – kościół parafialny p. w. Nawiedzenia Najświętszej Marii Panny, murowany, z 1751 r., zgodnie z oznaczeniem na rysunku planu.

2. Wobec obiektu, o którym mowa w ust. 1 obowiązują zasady ochrony przedstawione w ust. 3.

3. Wyznacza się strefę ścisłej ochrony konserwatorskiej dla zespołu sakralnego z kościołem parafialnym p. w. Nawiedzenia Najświętszej Marii Panny, plebanią, terenem zieleni parkowej oraz cmentarzem rzymsko – katolickim, zgodnie z oznaczeniem na rysunku planu w granicach której ustala się następujące wymogi:

- 1) ustala się konieczność uzyskiwania wytycznych Wojewódzkiego Konserwatora Zabytków dla każdej planowanej inwestycji oraz prymat zachowania wartości zabytkowych całego zespołu i poszczególnych jego obiektów zabytkowych nad wszelką działalnością inwestycyjną,
- 2) wszelkie zamierzenia inwestycyjne w tym również zmiany sposobu użytkowania obiektów oraz podziały nieruchomości (dotyczy działki kościoła) należy uzgadniać z Wojewódzkim Konserwatorem Zabytków,
- 3) wprowadza się zakaz budowy nowych obiektów kubaturowych oraz napowietrznych linii infrastruktury technicznej,

4) zagospodarowanie terenu należy dostosować do wymogów określonych w niniejszej uchwale oraz przepisów szczególnych i odrębnych.

4. Ustala się ochronę obiektów zabytkowych wpisanych do wojewódzkiej i gminnej ewidencji zabytków:

- 1) ogrodzenie i brama przy kościele z wnęką na ołtarz, murowana, przełom XIX i XX wieku,
- 2) plebania, murowana, z pierwszej ćwiartki XX wieku,
- 3) ogrodzenie plebani, murowane, przełom XIX i XX wieku,
- 4) dom nr 18, murowany, z 1914 roku,
- 5) dom nr 19, murowany, z czwartej ćwiartki XIX wieku,
- 6) kapliczka przydrożna Św. Jana Nepomucena, murowana, z XVIII wieku,
- 7) cmentarz rzymsko – katolicki.

5. Wobec obiektów, o których mowa w ust. 4 obowiązują następujące zasady ochrony:

- 1) należy zachować historyczną bryłę, historyczny detal architektoniczny, kształt i geometrię dachu oraz zastosować tradycyjne materiały budowlane, w tym rodzaj, typ i kolor pokrycia dachowego i elewacji,
- 2) należy zachować kształt, rozmiary i rozmieszczenia otworów zgodnie z historycznym wizerunkiem budynku,
- 3) należy utrzymać oryginalną stolarkę okien i drzwi,
- 4) należy zachować oryginalne elewacje z wystrojem architektonicznym,
- 5) należy stosować kolorystykę i materiały tradycyjne, zakazuje się stosowania okładzin ściennych typu „siding”,
- 6) elementy napowierzchniowe instalacji technicznych należy projektować i montować z zachowaniem wartości zabytkowych obiektów,
- 7) przed podjęciem prac projektowych należy uzyskać od Wojewódzkiego Konserwatora Zabytków wytyczne konserwatorskie odnośnie planowanych prac,
- 8) wszelkie prace budowlane (zmiana sposobu użytkowania, remont, przebudowa, rozbudowa, rozbiórka) należy uzgadniać z Wojewódzkim Konserwatorem Zabytków,
- 9) dopuszcza się możliwość rozbiórki obiektów, po przedstawieniu oceny stanu technicznego i uzyskaniu uzgodnienia Wojewódzkiego Konserwatora Zabytków,
- 10) na terenie cmentarza obowiązuje zakaz wprowadzania innych funkcji,
- 11) zasób wojewódzkiej i gminnej ewidencji zabytków podlega sukcesywnemu rozpoznaniu i może być aktualizowany, zmiany te nie powodują zmian ustaleń planu miejscowego.

6. Wyznacza się w granicach obszaru objętego planem strefę obserwacji archeologicznej, zgodnie z oznaczeniem na rysunku planu.

W obrębie strefy występują stanowiska archeologiczne odkryte w trakcie AZP w 2002 r. W związku z tym inwestycje

naruszające strukturę gruntu wymagają uzgodnienia z Wojewódzkim Konserwatorem Zabytków.

§8. Wymagania wynikające z potrzeb kształtowania przestrzeni publicznych.

1. Na obszarze objętym planem ustala się następujące obszary przestrzeni publicznych:

- 1) tereny dróg zbiorczych, oznaczone na rysunku planu symbolami 1 KDZ, 2 KDZ,
- 2) tereny dróg lokalnych, oznaczone na rysunku planu symbolami 1 KDL – 3 KDL,
- 3) tereny dróg dojazdowych, oznaczone na rysunku planu symbolami 1 KDD – 4 KDD,
- 4) tereny ciągów pieszo – jezdnych, oznaczone na rysunku planu symbolami 1 KDp – 7 KDp,
- 5) teren usług sportu, oznaczony na rysunku planu symbolem US,
- 6) teren zieleni parkowej, oznaczony na rysunku planu symbolem ZP.

2. Ustala się następujące zasady kształtowania przestrzeni publicznych, o których mowa w ust. 1:

- 1) lokalizację wszelkich obiektów nie będących technicznymi elementami wyposażenia pasa drogowego w szczególności pasów zieleni izolacyjnej, obiektów małej architektury, elementów reklamowych i informacyjnych oraz urządzeń technicznych należy uzgadniać z zarządcami dróg,
- 2) na terenach usług sportu dopuszcza się lokalizację obiektów małej architektury, urządzeń technicznych, obiektu usługowego, elementów reklamowych i informacyjnych oraz zieleni, zgodnie z zasadami określonymi w niniejszej uchwale,
- 3) na terenie zieleni parkowej dopuszcza się lokalizację obiektów małej architektury, urządzeń technicznych, zgodnie z zasadami określonymi w niniejszej uchwale.

§9. Granice i sposoby zagospodarowania terenów lub obiektów podlegających ochronie ustalonych na podstawie odrębnych przepisów.

1. Na obszarze objętym planem wyznacza się strefę ścisłej ochrony konserwatorskiej dla zespołu sakralnego z kościołem parafialnym wpisanym do rejestru zabytków, plebanią, terenem zieleni parkowej oraz cmentarzem rzymsko – katolickim.

2. Na obszarze objętym planem wyznacza się strefę obserwacji archeologicznej.

3. Granice i sposoby zagospodarowania określono odpowiednio w §7 ust. 3 uchwały dla strefy ścisłej ochrony konserwatorskiej oraz w §7 ust. 6 uchwały dla strefy obserwacji archeologicznej.

4. Na obszarze objętym planem nie znajdują się tereny zagrożone powodzią, tereny górnicze oraz zagrożone osunięciem się mas ziemnych.

§10. Szczególne warunki zagospodarowania terenów oraz ograniczenia w ich użytkowaniu w tym zakaz zabudowy.

Na obszarze objętym planem wyznacza się tereny objęte zakazem budowy obiektów kubaturowych, oznaczone na rysunku planu symbolami 1 R – 4 R, 1 ZPn, 2 ZPn.

§11. Zasady modernizacji, rozbudowy i budowy systemów komunikacji i infrastruktury technicznej.

1. Dla potrzeb obsługi komunikacyjnej obszaru objętego planem wyznacza się przebiegi dróg: zbiorczych oznaczonych na rysunku planu symbolami 1 KDZ, 2 KDZ, lokalnych oznaczonych na rysunku planu symbolami 1 KDL – 3 KDL, dojazdowych oznaczonych na rysunku planu symbolami 1 KDD – 4 KDD oraz ciągów pieszo – jezdnych oznaczonych na rysunku planu symbolami 1 KDp – 7 KDp.

2. Ustala się obowiązek zapewnienia poszczególnym terenom właściwej ilości stanowisk postojowych, w tym parkingów i garaży, w ilości nie mniejszej niż:

- 1) 1 miejsce na mieszkanie lub pokój hotelowy,
- 2) 1 miejsce postojowe na każde rozpoczęte 25 m² powierzchni użytkowej funkcji usługowej zlokalizowanej na terenach zabudowy: zagrodowej, mieszkaniowej jednorodzinnej, zabudowy mieszkaniowej jednorodzinnej z usługami, lecz nie mniej niż 2 miejsca postojowe,
- 3) 1 miejsce postojowe na każde rozpoczęte 30 m² powierzchni zabudowy usługowej,
- 4) 1 miejsce dla pojazdu osoby niepełnosprawnej na każde 12 miejsc parkingowych,
- 5) w przypadku realizacji więcej niż jednego rodzaju zabudowy w ramach własności, ilość stanowisk postojowych określonych w ust. 2 pkt 1 – 4 podlega zsumowaniu.

3. Ustala się następujące ogólne zasady obsługi w zakresie infrastruktury technicznej:

- 1) linie rozgraniczające dróg zbiorczych (KDZ), dróg lokalnych (KDL), dojazdowych (KDD) oraz ciągów pieszo – jezdnych (KDp) wyznaczone na rysunku planu są równocześnie liniami rozgraniczającymi sieci uzbrojenia technicznego,
- 2) dopuszcza się prowadzenie sieci infrastruktury technicznej również pomiędzy liniami rozgraniczającymi dróg a nieprzekraczalnymi liniami zabudowy w przypadku braku możliwości zlokalizowania tych sieci w obrębie linii rozgraniczających dróg oraz przez tereny rolnicze,
- 3) dopuszcza się możliwość realizacji urządzeń infrastruktury technicznej jako towarzyszących inwestycjom na terenach działek własnościowych inwestorów,
- 4) należy zapewnić dostęp do urządzeń infrastruktury technicznej,
- 5) w uzasadnionych względami technicznymi sytuacjach dopuszcza się lokalizację nadziemnych kubaturowych urządzeń infrastruktury technicznej jako obiektów wbudowanych w granicach terenów przeznaczonych na inne funkcje,
- 6) w przypadku zaistnienia konfliktu pomiędzy obiektami sieciowymi a projektowanym zainwestowaniem terenu dopuszcza się przełożenie lub kablowanie sieci, po uzgodnieniu z ich zarządcą.

4. W zakresie zaopatrzenia w wodę ustala się:
- 1) zaopatrzenie w wodę poprzez rozbudowę istniejącej rozdzielczej sieci wodociągowej obsługującej istniejącą i projektowaną zabudowę,
 - 2) wprowadza się obowiązek wyposażenia sieci wodociągowej w hydranty przeciwpożarowe dla zabezpieczenia przeciwpożarowego obiektów budowlanych.
5. W zakresie odprowadzenia i unieszkodliwiania ścieków ustala się:
- 1) odprowadzenie ścieków komunalnych i bytowych, których dopuszczalny skład określają przepisy odrębne do istniejącej i projektowanej rozdzielczej kanalizacji sanitarnej grawitacyjno – ciśnieniowej wsi Krzyżownicy na warunkach określonych przez właściciela sieci,
 - 2) odprowadzenie ścieków pochodzenia przemysłowego i technologicznego po uprzednim oczyszczeniu na terenie własnym inwestora do istniejącej i projektowanej rozdzielczej kanalizacji sanitarnej grawitacyjno – ciśnieniowej wsi Krzyżownicy na warunkach określonych przez właściciela sieci,
 - 3) budowę kanalizacji sanitarnej ułożonej zgodnie z zasadami podanymi w ust. 3,
 - 4) odprowadzenie ścieków do gminnej oczyszczalni ścieków w Rychtalu (Skoroszów).
6. W zakresie odprowadzenia wód opadowych ustala się:
- 1) odprowadzenie wód opadowych powierzchniowo w teren lub do istniejących rowów przydrożnych na warunkach określonych przez ich właścicieli oraz na terenach uzbrojonych do kanalizacji deszczowej,
 - 2) budowę kanalizacji deszczowej ułożonej zgodnie z zasadami podanymi w ust. 3,
 - 3) obowiązek zneutralizowania substancji ropopochodnych lub chemicznych, jeśli takie wystąpią przed ich wprowadzeniem do kanalizacji deszczowej,
 - 4) obowiązek utwardzenia i skanalizowania terenów, na których może dojść do zanieczyszczenia w/w substancjami, o których mowa w pkt 3,
 - 5) nie należy odprowadzać wód opadowych z terenów zielonych.
7. W zakresie zaopatrzenia w energię elektryczną ustala się:
- 1) zasilanie w energię elektryczną odbiorców z istniejącej i projektowanej sieci rozdzielczej kablowej lub napowietrznej niskiego napięcia na warunkach określonych przez zarządcę sieci,
 - 2) dla potrzeb istniejącego i projektowanego zainwestowania (głównie zabudowa zagrodowa, mieszkaniowa jednorodzinna i usługowa) wyznacza się tereny pod stacje transformatorowe oznaczone na rysunku planu symbolami 1 E – 3 E oraz trasy linii elektroenergetycznych średniego i niskiego napięcia zgodnie z zasadami zawartymi w ust. 3,
 - 3) dopuszcza się lokalizację stacji transformatorowych na terenach własnych inwestora, z zapewnieniem dostępu transportu i obsługi tych urządzeń,
 - 4) pozostawia się przebieg tras istniejących linii elektroenergetycznych średniego napięcia wraz z granicami w obrębie których obowiązują ograniczenia zgodnie z Polskimi Normami dotyczącymi linii elektroenergetycznych,
 - 5) zakazuje się lokalizowania obiektów budowlanych na stały pobyt ludzi oraz trwałego zagospodarowania terenu zielenią średnią i wysoką w obrębie granic, o których mowa w ust. 7 pkt 4,
 - 6) dopuszcza się przełożenie lub kablowanie sieci elektroenergetycznych na warunkach uzgodnionych z zarządcą sieci.
8. W zakresie zaopatrzenia w gaz ziemny ustala się:
- 1) zasilanie w gaz z planowanej rozdzielczej sieci gazowej średniego ciśnienia – na warunkach określonych przez operatora sieci,
 - 2) budowę rozdzielczej sieci gazowej ułożonej zgodnie z zasadami podanymi w ust. 3,
 - 3) dopuszcza się wykorzystanie gazu do celów grzewczych,
 - 4) do czasu realizacji sieci gazowej dopuszcza się korzystanie ze zbiorników gazowych stacjonarnych lokalizowanych w granicach własności, zgodnie z przepisami odrębnymi.
9. W zakresie zaopatrzenia w energię cieplną ustala się wykorzystanie do ogrzewania ekologicznych źródeł ciepła:
- 1) paliwo płynne lub inne o niskiej zawartości siarki, gazowe, elektryczne oraz niekonwencjonalne źródła energii, przy zastosowaniu urządzeń grzewczych o wysokiej sprawności i niskim stopniu zanieczyszczeń,
 - 2) dopuszcza się wykorzystanie paliw stałych z zastosowaniem technologii o wysokiej sprawności grzewczej i niskiej emisji zanieczyszczeń do atmosfery,
 - 3) zbiorniki stacjonarne gazowe lub olejowe należy lokalizować w granicach własności, zgodnie z przepisami odrębnymi,
 - 4) istniejące lokalne kotłownie na paliwo stałe należy zastępować nowymi, wykorzystującymi technologie grzewcze, o których mowa w pkt 1.
10. W zakresie usług telekomunikacyjnych ustala się:
- 1) zaopatrzenie w łącza telefoniczne z istniejącej i projektowanej sieci rozdzielczej (napowietrznej lub kablowej) - na warunkach określonych przez operatorów sieci,
 - 2) budowę sieci telekomunikacyjnych ułożonych zgodnie z zasadami podanymi w ust. 3,
 - 3) dopuszcza się lokalizację stacji bazowej telefonii komórkowej, zgodnie z przepisami odrębnymi.
11. W zakresie usuwania odpadów ustala się:
- 1) usuwanie odpadów stałych komunalnych do szczelnych pojemników – kontenerów i ich późniejsze wywiezienie na wysypisko odpadów komunalnych na warunkach określonych przez dysponenta wysypiska,

- 2) sposób postępowania z odpadami (w tym innymi) na zasadach określonych w przepisach o odpadach,
- 3) wytwórcy odpadów zobowiązani są do stosowania technologii minimalizujących powstawanie odpadów i ograniczających ich uciążliwość dla środowiska.

12. W zakresie melioracji ustala się:

- 1) w przypadku gdy inwestycje realizowane będą na gruntach zdrenowanych, wprowadza się obowiązek przebudowy systemu drenarskiego lub jego naprawy, po uzyskaniu stosownych uzgodnień z właściwym organem do spraw melioracji.

§12. Sposoby i terminy tymczasowego zagospodarowania urzędzenia i użytkowania terenów.

Do czasu realizacji ustaleń planu pozostawia się dotychczasowe użytkowanie terenów.

Rozdział III

Przepisy szczegółowe dla wyznaczonych terenów w liniach rozgraniczających

§13. Tereny zabudowy zagrodowej, oznaczone na rysunku planu symbolami 1 RM - 6 RM.

1. W zakresie przeznaczenia terenów ustala się:

- 1) przeznaczenie podstawowe terenów stanowi zabudowa zagrodowa.
- 2) dopuszcza się lokalizację:
 - a) zieleni urządzonej, w tym zadrzewień i zakrzewień,
 - b) dróg wewnętrznych,
 - c) urządzeń komunikacji i infrastruktury technicznej, pełniących służebną rolę wobec przeznaczenia podstawowego, miejsc parkingowych i garaży wolnostojących.

2. W zakresie zasad ochrony i kształtowania ładu przestrzennego, parametrów i wskaźników kształtowania zabudowy oraz zagospodarowania terenu ustala się:

- 1) wymóg kształtowania zabudowy w nawiązaniu do lokalnej tradycji architektonicznej,
- 2) dopuszcza się modernizację i rozbudowę istniejących budynków (mieszkalne, usługowe, gospodarcze oraz hodowlane) zgodnie z obowiązującymi przepisami odrębnymi,
- 3) dopuszcza się sytuowanie ściany budynków gospodarczych i mieszkalnego w odległości 1,5 m od granicy z sąsiednią działką budowlaną lub bezpośrednio przy granicy, przy zapewnieniu warunków technicznych jakim powinny odpowiadać budynki i ich usytuowanie,
- 4) wysokość nowej zabudowy mieszkaniowej nie może przekroczyć 2 kondygnacji nadziemnych (nie licząc piwnic),
- 5) wysokość nowej zabudowy mieszkaniowej liczona od poziomu terenu przy najniższym wejściu do budynku do górnej krawędzi kalenicy dachu nie może prze-

kroczyć 11 m a zabudowy gospodarczej (budynki gospodarcze, hodowlane, garaże) nie może przekroczyć 8 m,

- 6) dachy budynków mieszkalnych dwuspadowe lub wielospadowe, o symetrycznie nachylonych połaciach, kąt nachylenia połaci dachowych 20° – 50° , pokryte dachówką ceramiczną lub cementową, materiałami dachówkopodobnymi oraz blachą,
- 7) dachy budynków gospodarczych dwuspadowe, o symetrycznie nachylonych połaciach, pokryte dachówką ceramiczną lub cementową, materiałami dachówkopodobnymi oraz blachą, dopuszcza się jednospadowe w przypadku dobudowy do innych budynków lub lokalizowanych przy granicy działki, minimalny kąt nachylenia połaci dachowych 10° ,
- 8) nieprzekraczalne linie zabudowy, zgodnie z oznaczeniem na rysunku planu w następujących odległościach :
 - a) 10 m od linii rozgraniczającej dróg zbiorczych lub zgodnie z lokalnymi uwarunkowaniami jak na rysunku planu,
 - b) 8 m od linii rozgraniczającej dróg lokalnych lub zgodnie z lokalnymi uwarunkowaniami jak na rysunku planu,
 - c) 6 m od linii rozgraniczającej dróg dojazdowych oraz ciągów pieszo – jezdnych lub zgodnie z lokalnymi uwarunkowaniami jak na rysunku planu,
 - d) 3 m od granicy cieków wodnych,
 - e) dla istniejących, przed dniem wejścia w życie niniejszej uchwały, budynków mieszkalnych, usługowych, gospodarczych i innych lub ich części, nie spełniających swym położeniem ustalonych w planie nieprzekraczalnych linii zabudowy dopuszcza się remont i przebudowę budynków, a w przypadku rozbudowy lub odbudowy należy dostosować się do nieprzekraczalnych linii zabudowy określonych w niniejszym planie,
- 9) maksymalna dopuszczalna obsada w budynkach inwentarskich na jednej działce zabudowy zagrodowej nie powinna przekroczyć 40 DJP,
- 10) maksymalna powierzchnia zabudowy nie może przekroczyć 40% powierzchni działki (nie dotyczy działek istniejących przekraczających wskaźnik 40%),
- 11) minimalna powierzchnia biologicznie czynna nie powinna być mniejsza niż 30% powierzchni działki,
- 12) na części terenów oznaczonych na rysunku planu symbolami 2 RM, 4 RM, położonych w obrębie 50 metrowej strefy ochronnej od cmentarza (istniejącego i projektowanego) obowiązują ograniczenia określone w przepisach odrębnych,
- 13) obowiązek wydzielenia w obrębie własności, w ramach przeznaczenia podstawowego miejsc postojowych dla samochodów użytkowników stałych i przebywających okresowo w ilości określonej w §11 ust. 2,
- 14) wprowadza się obowiązek realizacji od frontu działki ogrodzeń ażurowych o maksymalnej wysokości 160 cm (dotyczy nowych ogrodzeń).

3. W zakresie szczegółowych zasad i warunków scalania i podziału nieruchomości ustala się podział terenu na działki budowlane (dotyczy działek projektowanych):

- 1) minimalna szerokość frontu działki nie może być mniejsza niż 25 m,
- 2) minimalna powierzchnia działki nie może być mniejsza niż 1200 m²,
- 3) kąt położenia granic działek w stosunku do pasa drogi powinien wynosić 70⁰ – 110⁰ (nie dotyczy podziału działki istniejącej na dwie działki).

§14. Tereny zabudowy mieszkaniowej jednorodzinnej, oznaczone na rysunku planu symbolami 1 MN - 13 MN.

1. W zakresie przeznaczenia terenów ustala się :

- 1) przeznaczenie podstawowe terenów stanowi zabudowa mieszkaniowa jednorodzinna,
- 2) dopuszcza się lokalizację:
 - a) nieuciążliwych usług lokalnych (komercyjne lub publiczne) o powierzchni nieprzekraczającej 30% powierzchni całkowitej budynku mieszkalnego, usługi mogą być lokalizowane w adaptowanych pomieszczeniach budynku mieszkalnego lub gospodarczego, w pomieszczeniach dobudowanych do budynków lub w obiektach wolnostojących,
 - b) zieleni urządzonej, w tym zadrzewień i zakrzewień,
 - c) urządzeń komunikacji i infrastruktury technicznej, pełniących służebną rolę wobec przeznaczenia podstawowego, miejsc parkingowych i garaży wolnostojących, z wykluczeniem parkowania samochodów o nośności powyżej 3,5t.

2. W zakresie zasad ochrony i kształtowania ład przestrzennego, parametrów i wskaźników kształtowania zabudowy oraz zagospodarowania terenu ustala się:

- 1) wymóg kształtowania zabudowy w nawiązaniu do lokalnej tradycji architektonicznej,
- 2) dopuszcza się modernizację i rozbudowę istniejących budynków (mieszkalne, usługowe, gospodarcze) zgodnie z obowiązującymi przepisami odrębnymi,
- 3) dopuszcza się sytuowanie ściany budynku gospodarczego i garażu w odległości 1,5 m od granicy z sąsiednią działką budowlaną lub bezpośrednio przy granicy, przy zapewnieniu warunków technicznych jakim powinny odpowiadać budynki i ich usytuowanie,
- 4) wysokość nowej zabudowy mieszkaniowej i usługowej nie może przekroczyć 2 kondygnacji nadziemnych a zabudowy gospodarczej 1 kondygnacji (nie licząc piwnic),
- 5) wysokość nowej zabudowy mieszkaniowej i usługowej liczona od poziomu terenu przy najniższym położonym wejściu do budynku do górnej krawędzi kalenicy dachu nie może przekroczyć 11 m a zabudowy gospodarczej (budynki gospodarcze, garaże) nie może przekroczyć 8 m,
- 6) dachy budynków mieszkalnych i usługowych dwuspadowe lub wielospadowe, o symetrycznie nachylonych poła-

ciach, kąt nachylenia połaci dachowych 20⁰ – 50⁰, pokryte dachówką ceramiczną lub cementową, materiałami dachówkopodobnymi oraz blachą,

- 7) dachy budynków gospodarczych dwuspadowe, o symetrycznie nachylonych połaciach, pokryte dachówką ceramiczną lub cementową, materiałami dachówkopodobnymi oraz blachą, dopuszcza się jednospadowe w przypadku dobudowy do innych budynków lub lokalizowanych przy granicy działki, minimalny kąt nachylenia połaci dachowych 10⁰,
 - 8) nieprzekraczalne linie zabudowy, zgodnie z oznaczeniem na rysunku planu w następujących odległościach:
 - a) 10 m od linii rozgraniczającej dróg zbiorczych lub zgodnie z lokalnymi uwarunkowaniami jak na rysunku planu,
 - b) 8 m od linii rozgraniczającej dróg lokalnych lub zgodnie z lokalnymi uwarunkowaniami jak na rysunku planu,
 - c) 6 m od linii rozgraniczającej dróg dojazdowych oraz ciągów pieszo – jezdnych lub zgodnie z lokalnymi uwarunkowaniami jak na rysunku planu,
 - d) dla istniejących, przed dniem wejścia w życie niniejszej uchwały, budynków mieszkalnych, usługowych, gospodarczych i innych lub ich części, nie spełniających swym położeniem ustalonych w planie nieprzekraczalnych linii zabudowy dopuszcza się remont i przebudowę budynków, a w przypadku rozbudowy lub odbudowy należy dostosować się do nieprzekraczalnych linii zabudowy określonych w niniejszym planie.
 - 9) maksymalna powierzchnia zabudowy nie może przekroczyć 30% powierzchni działki,
 - 10) minimalna powierzchnia biologicznie czynna nie powinna być mniejsza niż 40% powierzchni działki,
 - 11) obowiązek wydzielenia w obrębie własności, w ramach przeznaczenia podstawowego miejsc postojowych dla samochodów użytkowników stałych i przebywających okresowo w ilości określonej w §11 ust. 2,
 - 12) wprowadza się obowiązek realizacji od frontu działki ogrodzeń ażurowych o maksymalnej wysokości 160 cm (dotyczy nowych ogrodzeń).
3. W zakresie szczegółowych zasad i warunków scalania i podziału nieruchomości ustala się podział terenu na działki budowlane (dotyczy działek projektowanych):
- 1) minimalna szerokość frontu działki nie może być mniejsza niż 20 m dla zabudowy mieszkaniowej jednorodzinnej wolnostojącej oraz 16 m dla zabudowy mieszkaniowej jednorodzinnej bliźniaczej,
 - 2) minimalna powierzchnia działki zabudowy mieszkaniowej jednorodzinnej wolnostojącej nie może być mniejsza niż 1000 m² a zabudowy mieszkaniowej jednorodzinnej bliźniaczej 600 m²,
 - 3) minimalna powierzchnia działki zabudowy usługowej nie może być mniejsza niż 200 m²,

4) kąt położenia granic działek w stosunku do pasa drogi powinien wynosić $70^{\circ} - 110^{\circ}$ (nie dotyczy podziału działki istniejącej na dwie działki).

§15. Tereny zabudowy mieszkaniowej jednorodzinnej z usługami, oznaczone na rysunku planu symbolami 1 MNU – 3 MNU.

1. W zakresie przeznaczenia terenów ustala się:

- 1) przeznaczenie podstawowe terenów stanowi zabudowa mieszkaniowa jednorodzinna z usługami lokalnymi (komercyjnymi i publicznymi),
- 2) dopuszcza się lokalizację:
 - a) zieleni urządzonej, w tym zadrzewień i zakrzewień,
 - b) urządzeń komunikacji i infrastruktury technicznej, pełniących służebną rolę wobec przeznaczenia podstawowego, miejsc parkingowych i garaży wolnostojących, z wykluczeniem parkowania samochodów o nośności powyżej 3,5 t,
 - c) elementów reklamowych i informacyjnych sytuowanych zgodnie z przepisami odrębnymi.

2. W zakresie zasad ochrony i kształtowania ładu przestrzennego, parametrów i wskaźników kształtowania zabudowy oraz zagospodarowania terenu ustala się:

- 1) wymóg kształtowania zabudowy w nawiązaniu do lokalnej tradycji architektonicznej,
- 2) dopuszcza się modernizację i rozbudowę istniejących budynków (mieszkalne, gospodarcze, usługowe) zgodnie z obowiązującymi przepisami odrębnymi,
- 3) dopuszcza się sytuowanie ściany budynku gospodarczego i garażu w odległości 1,5 m od granicy z sąsiednią działką budowlaną lub bezpośrednio przy granicy, przy zapewnieniu warunków technicznych jakim powinny odpowiadać budynki i ich usytuowanie,
- 4) wysokość nowej zabudowy mieszkaniowo - usługowej nie może przekroczyć 2 kondygnacji nadziemnych a zabudowy gospodarczej 1 kondygnacji (nie licząc piwnic),
- 5) wysokość nowej zabudowy mieszkaniowo - usługowej liczona od poziomu terenu przy najniższym położonym wejściu do budynku do górnej krawędzi kalenicy dachu nie może przekroczyć 11 m a zabudowy gospodarczej (budynki gospodarcze, garaże) nie może przekroczyć 8 m,
- 6) dachy budynków mieszkalno - usługowych dwuspadowe lub wielospadowe, o symetrycznie nachylonych połaciach, kąt nachylenia połaci dachowych $20^{\circ} - 50^{\circ}$, pokryte dachówką ceramiczną lub cementową, materiałami dachówkopodobnymi oraz blachą,
- 7) dopuszcza się lokalizację budynku usługowego (poza budynkiem mieszkalnym) jako budynku wolnostojącego 2 kondygnacyjnego o wysokości nie przekraczającej 10 m licząc od poziomu terenu do najwyższego punktu dachu, o formie przestrzennej nawiązującej do formy budynku mieszkalnego,
- 8) dach budynku usługowego dwuspadowy lub wielospadowy, o nachyleniu połaci dachowych $20^{\circ} - 50^{\circ}$, pokryty

dachówką ceramiczną, materiałami dachówkopodobnymi oraz blachą,

- 9) dachy budynków gospodarczych dwuspadowe, o symetrycznie nachylonych połaciach, pokryte dachówką ceramiczną lub cementową, materiałami dachówkopodobnymi oraz blachą, dopuszcza się jednospadowe w przypadku dobudowy do innych budynków lub lokalizowanych przy granicy działki, minimalny kąt nachylenia połaci dachowych 10° ,
- 10) nieprzekraczalne linie zabudowy, zgodnie z oznaczeniem na rysunku planu w następujących odległościach:
 - a) 10 m od linii rozgraniczającej drogi zbiorczej lub zgodnie z lokalnymi uwarunkowaniami jak na rysunku planu,
 - b) 6 m od linii rozgraniczającej ciągu pieszo – jezdnego,
 - c) dla istniejących, przed dniem wejścia w życie niniejszej uchwały, budynków mieszkalnych, usługowych, gospodarczych i innych lub ich części, nie spełniających swym położeniem ustalonych w planie nieprzekraczalnych linii zabudowy dopuszcza się remont i przebudowę budynków, a w przypadku rozbudowy lub odbudowy należy dostosować się do nieprzekraczalnych linii zabudowy określonych w niniejszym planie,
- 11) maksymalna powierzchnia zabudowy nie może przekroczyć 35% powierzchni działki,
- 12) minimalna powierzchnia biologicznie czynna nie powinna być mniejsza niż 30% powierzchni działki,
- 13) na części terenów oznaczonych na rysunku planu symbolami 2 MNU, 3 MNU położonych w obrębie 50 metrowej strefy ochronnej od cmentarza projektowanego obowiązują ograniczenia określone w przepisach odrębnych,
- 14) wprowadza się obowiązek realizacji od frontu działki ogrodzeń ażurowych o maksymalnej wysokości 160 cm (dotyczy nowych ogrodzeń),
- 15) obowiązek wydzielenia w obrębie własności, w ramach przeznaczenia terenu miejsc postojowych dla samochodów użytkowników stałych i przebywających okresowo w ilości określonej w §11 ust. 2.

3. W zakresie szczegółowych zasad i warunków scalania i podziału nieruchomości ustala się (dotyczy działek projektowanych):

- 1) minimalna szerokość działki 20 m,
- 2) minimalna powierzchnia działki 1200 m²,
- 3) kąt położenia granic działek w stosunku do pasa drogi powinien wynosić $70^{\circ} - 110^{\circ}$ (nie dotyczy podziału działki istniejącej na dwie działki).

§16. Teren zabudowy usługowej, oznaczony na rysunku planu symbolem U.

1. W zakresie przeznaczenia terenu ustala się:

- 1) przeznaczenie podstawowe terenu stanowią usługi lokalne (komercyjne i publiczne),
- 2) dopuszcza się lokalizację:

- a) zieleni urządzonej, w tym zadrzewień i zakrzewień,
- b) urządzeń komunikacji i infrastruktury technicznej, pełniących służebną rolę wobec przeznaczenia podstawowego,

2. W zakresie zasad ochrony i kształtowania ład przestrzennego, parametrów i wskaźników kształtowania zabudowy oraz zagospodarowania terenu ustala się:

- 1) wymóg kształtowania zabudowy w nawiązaniu do lokalnej tradycji architektonicznej,
- 2) dopuszcza się modernizację i rozbudowę istniejących budynków usługowych zgodnie z obowiązującymi przepisami odrębnymi,
- 3) forma przestrzenna rozbudowywanej części budynku powinna być dostosowana do formy przestrzennej istniejącego budynku,
- 4) wysokość nowej zabudowy usługowej nie może przekroczyć dwóch kondygnacji nadziemnych,
- 5) wysokość nowej zabudowy usługowej liczona od poziomu terenu do górnej krawędzi kalenicy dachu nie może przekroczyć 10 m,
- 6) dach nowego budynku usługowego dwuspadowy, o symetrycznie nachylonych połaciach, kąt nachylenia połaci dachowych 30° – 50° , pokryty dachówką ceramiczną, materiałami dachówkopodobnymi oraz blachą,
- 7) nieprzekraczalne linie zabudowy w nawiązaniu do istniejącej zabudowy,
- 8) maksymalna powierzchnia zabudowy nie może przekroczyć 70% powierzchni działki,
- 9) minimalna powierzchnia biologicznie czynna nie powinna być mniejsza niż 20% powierzchni działki,
- 10) obowiązek wydzielenia w obrębie własności, w ramach przeznaczenia podstawowego miejsc postojowych dla samochodów użytkowników stałych i przebywających okresowo w ilości określonej w §11 ust. 2,
- 11) wprowadza się obowiązek realizacji od frontu działki ogrodzeń ażurowych o maksymalnej wysokości 160 cm (dotyczy nowych ogrodzeń).

§17. Teren usług kultury sakralnej, oznaczony na rysunku planu symbolem 1 UKS.

1. W zakresie przeznaczenia terenu ustala się :

- 1) przeznaczenie podstawowe terenu stanowią usługi kultury sakralnej –istniejący kościół p. w. Nawiedzenia Najświętszej Marii Panny wpisany do rejestru zabytków wraz z cmentarzem przykościelnym wpisanym do wojewódzkiej ewidencji zabytków,
- 2) dopuszcza się lokalizację:
 - a) zieleni urządzonej,
 - b) urządzeń infrastruktury technicznej,
 - c) obiektów małej architektury.

2. W zakresie zasad ochrony i kształtowania ład przestrzennego oraz zagospodarowania terenu ustala się:

- 1) rygory ochrony formy architektonicznej obiektu polegające na: zakazie przerabiania, odbudowywania, zdobienia, uzupełniania, rozkopywania oraz dokonywania innych zmian bez zezwolenia Wojewódzkiego Konserwatora Zabytków (dotyczy to również robót prowadzonych w najbliższym otoczeniu zabytku),
- 2) wprowadza się nakaz utrzymywania i konserwowania obiektów cmentarnych, małej architektury, ogrodzenia oraz zieleni, a powstałe ubytki należy uzupełniać zielenią zgodnie z istniejącymi warunkami glebowymi,
- 3) w obrębie 50 metrowej strefy ochronnej od cmentarza obowiązują ograniczenia określone w przepisach odrębnych.

§18. Teren usług kultury sakralnej, oznaczony na rysunku planu symbolem 2 UKS.

1. W zakresie przeznaczenia terenu ustala się:

- 1) przeznaczenie podstawowe terenu stanowią usługi kultury sakralnej,
- 2) dopuszcza się lokalizację :
 - a) usług lokalnych,
 - b) zieleni urządzonej,
 - c) urządzeń infrastruktury technicznej,
 - d) obiektów małej architektury.

2. W zakresie zasad ochrony i kształtowania ład przestrzennego oraz zagospodarowania terenu ustala się:

- 1) wymóg kształtowania zabudowy w nawiązaniu do lokalnej tradycji architektonicznej,
- 2) dopuszcza się modernizację i rozbudowę istniejącego budynku usługowego (plebani) zgodnie z zasadami podanymi w §7 ust. 5,
- 3) wysokość nowej zabudowy usługowej nie może przekroczyć 2 kondygnacji nadziemnych a zabudowy gospodarczej 1 kondygnacji,
- 4) wysokość nowej zabudowy usługowej liczona od poziomu terenu do górnej krawędzi kalenicy dachu nie może przekroczyć 10 m a zabudowy gospodarczej 8 m,
- 5) dach nowego budynku usługowego dwuspadowy, o symetrycznie nachylonych połaciach, kąt nachylenia połaci dachowych 30° – 50° , pokryty dachówką ceramiczną, materiałami dachówkopodobnymi oraz blachą,
- 6) dachy budynków gospodarczych dwuspadowe, o symetrycznie nachylonych połaciach, pokryte dachówką ceramiczną lub cementową, materiałami dachówkopodobnymi oraz blachą, dopuszcza się jednospadowe w przypadku dobudowy do innych budynków lub lokalizowanych przy granicy działki, o minimalnym kącie nachylenia połaci dachowych 10° ,
- 7) nieprzekraczalne linie zabudowy, zgodnie z oznaczeniem na rysunku planu w następujących odległościach:

- a) 10 m od linii rozgraniczającej drogi zbiorczej lub zgodnie z lokalnymi uwarunkowaniami jak na rysunku planu,
 - b) 6 m od linii rozgraniczającej ciągu pieszo – jezdnego,
- 8) maksymalna powierzchnia zabudowy nie powinna przekroczyć 20% powierzchni działki,
- 9) minimalna powierzchnia biologicznie czynna nie powinna być mniejsza niż 60% powierzchni działki,
- 10) na części terenu oznaczonego na rysunku planu symbolem 2 UKS, położonego w obrębie 50 metrowej strefy ochronnej od cmentarza istniejącego obowiązują ograniczenia określone w przepisach odrębnych,
- 11) obowiązek wydzielenia w obrębie własności, w ramach przeznaczenia podstawowego miejsc postojowych dla samochodów użytkowników stałych i przebywających okresowo w ilości określonej w §11 ust. 2.

§19. Teren usług sportu, oznaczony na rysunku planu symbolem US.

1. w zakresie przeznaczenia terenu ustala się:

- 1) przeznaczenie podstawowe terenu stanowią usługi sportu i rekreacji,
- 2) dopuszcza się lokalizację:
 - a) zieleni urządzonej, w tym zadrzewień i zakrzewień,
 - b) obiektów usługowych i sanitarnych związanych z przeznaczeniem podstawowym o maksymalnej powierzchni zabudowy nie przekraczającej 200 m²,
 - c) obiektów małej architektury,
 - d) urządzeń komunikacji i infrastruktury technicznej pełniących służebną rolę wobec przeznaczenia podstawowego, miejsc parkingowych terenowych, z wykluczeniem parkowania samochodów o nośności powyżej 3,5 t.

2. W zakresie zasad ochrony i kształtowania ładu przestrzennego oraz zagospodarowania terenu ustala się:

- 1) wysokość obiektów usługowych i sanitarnych nie może przekroczyć jednej kondygnacji nadziemnej,
- 2) wysokość obiektów usługowych liczona od poziomu terenu do górnej krawędzi kalenicy dachu nie może przekroczyć 10 m,
- 3) należy stosować dachy dwuspadowe, o symetrycznie nachylonych połaciach, pokryte dachówką, materiałami dachówkopodobnymi oraz blachą, kąt nachylenia połaci dachowych 20^o - 50^o, dopuszcza się dach płaski,
- 4) maksymalna powierzchnia zabudowy nie powinna przekroczyć 10% powierzchni działki,
- 5) minimalna powierzchnia biologicznie czynna nie powinna być mniejsza niż 70% powierzchni działki,
- 6) na części terenu oznaczonego na rysunku planu symbolem US położonego w 50 metrowej strefie ochronnej obowiązują ograniczenia określone w przepisach odrębnych,

- 7) obowiązek wydzielenia w obrębie własności, w ramach przeznaczenia podstawowego miejsc postojowych dla samochodów użytkowników stałych i przebywających okresowo.

§20. Teren obiektów produkcyjnych, magazynów, składów, oznaczony na rysunku planu symbolem P.

1. W zakresie przeznaczenia terenu ustala się:

- 1) przeznaczenie podstawowe terenu stanowią: obiekty produkcyjne, magazyny, składy,
- 2) dopuszcza się lokalizację:
 - a) usług handlu detalicznego związanego z przeznaczeniem podstawowym oraz rzemiosła produkcyjnego,
 - b) zieleni urządzonej, w tym zadrzewień i zakrzewień,
 - c) urządzeń komunikacji i infrastruktury technicznej, pełniących służebną rolę wobec przeznaczenia podstawowego, miejsc parkingowych i garaży wolnostojących,
 - d) elementów reklamowych i informacyjnych sytuowanych zgodnie z przepisami odrębnymi.

2. W zakresie zasad ochrony i kształtowania ładu przestrzennego, parametrów i wskaźników kształtowania zabudowy oraz zagospodarowania terenu ustala się:

- 1) wymóg kształtowania zabudowy w nawiązaniu do lokalnej tradycji architektonicznej,
- 2) dopuszcza się modernizację i rozbudowę istniejących budynków produkcyjnych, magazynowych oraz usługowych zgodnie z przepisami odrębnymi,
- 3) wysokość nowych obiektów: produkcyjnych, produkcyjno – usługowych, magazynowych dostosowana do wymogów techniczno – technologicznych, ale nie powinna przekroczyć wysokości 12 m licząc od poziomu terenu do kalenicy dachu,
- 4) dachy obiektów: produkcyjnych, produkcyjno – usługowych, magazynowych dostosowane do wymogów techniczno – technologicznych (w tym dach płaski),
- 5) dachy budynków usługowych (w przypadku realizacji jako oddzielnych budynków) dwuspadowe lub wielospadowe, pokryte dachówką ceramiczną lub materiałami dachówkopodobnymi oraz blachą, dopuszcza się dostosowanie dachów do względów techniczno – technologicznych (w tym dach płaski),
- 6) nieprzekraczalne linie zabudowy w nawiązaniu do zabudowy sąsiadującej oraz w odległości 10 m od linii rozgraniczającej drogi zbiorczej,
- 7) maksymalna powierzchnia zabudowy nie powinna przekroczyć 70% powierzchni działki,
- 8) minimalna powierzchnia biologicznie czynna nie powinna być mniejsza niż 20% powierzchni działki,
- 9) wprowadza się obowiązek realizacji od frontu działki ogrodzeń ażurowych o maksymalnej wysokości 200 cm (dotyczy nowych ogrodzeń).

10) obowiązek wydzielenia w obrębie własności, w ramach przeznaczenia terenu miejsc postojowych dla samochodów użytkowników stałych i przebywających okresowo w ilości określonej w §11 ust. 2.

§21. Teren zieleni parkowej, oznaczony na rysunku planu symbolem ZP.

1. W zakresie przeznaczenia terenu ustala się:

1) przeznaczenie podstawowe terenu stanowi zieleń parkowa,

2) dopuszcza się lokalizację:

- a) sieci i urządzeń infrastruktury technicznej,
- b) obiektów małej architektury,

3) zakazuje się lokalizacji obiektów kubaturowych oraz napowietrznych linii infrastruktury technicznej.

2. W zakresie zasad zagospodarowania terenu ustala się obowiązek utrzymywania i konserwowania istniejącej zieleni parkowej a powstałe ubytki należy uzupełniać zielenią zgodnie z istniejącymi uwarunkowaniami przyrodniczymi.

§22. Teren zieleni niskiej, oznaczone na rysunku planu symbolami 1 ZPn, 2 ZPn.

1. W zakresie przeznaczenia terenów ustala się:

1) przeznaczenie podstawowe terenów stanowi zieleń niska,

2) dopuszcza się lokalizację:

- a) sieci i urządzeń infrastruktury technicznej,
- b) obiektów małej architektury,

3) zakazuje się lokalizacji obiektów kubaturowych.

§23. Teren cmentarza czynnego, oznaczony na rysunku planu symbolem ZC.

1. W zakresie przeznaczenia terenu ustala się:

1) przeznaczenie podstawowe terenu stanowi teren cmentarza czynnego (projektowany),

2) dopuszcza się lokalizację:

- a) zieleni urządzonej, w tym zadrzewień i zakrzewień,
- b) obiektów i urządzeń związanych z przeznaczeniem podstawowym (obiekty kubaturowe, urządzenia i sieci infrastruktury technicznej, parkingi).

2. W zakresie zasad ochrony i kształtowania ład przestrzennego, parametrów i wskaźników kształtowania zabudowy oraz zagospodarowania terenu ustala się:

1) wysokość zabudowy liczona od poziomu terenu do kalenicy dachu nie może przekroczyć 12 m,

2) w obrębie 50 metrowej strefy ochronnej od cmentarza obowiązują ograniczenia określone w przepisach odrębnych.

§24. Tereny rolnicze, oznaczone na rysunku planu symbolami 1 R – 4 R.

1. W zakresie przeznaczenia terenów ustala się:

1) przeznaczenie podstawowe terenów stanowią tereny rolnicze,

2) dopuszcza się lokalizację:

- a) urządzeń i sieci infrastruktury technicznej (napowietrzne i podziemne),
- b) zadrzewień i zakrzewień oraz zalesień,
- c) stawów hodowlanych,
- d) niezbędnych dróg do obsługi terenów rolniczych,
- e) urządzeń wodnych kształtujących stosunki wodne, w tym urządzeń melioracyjnych i zbiorników wodnych,

3) zakazuje się lokalizacji wszelkich obiektów kubaturowych.

2. W zakresie zasad zagospodarowania terenu ustala się na terenach oznaczonych na rysunku planu symbolami 1 R – 4 R zakaz lokalizowania wszelkich obiektów kubaturowych.

§25. Teren wód śródlądowych, oznaczony na rysunku planu symbolem WS (staw).

1. Przeznaczenie podstawowe terenu stanowią wody śródlądowe (staw),

2. W zakresie zasad ochrony zagospodarowania terenu ustala się:

1) nakazuje się ochronę wód powierzchniowych wraz z szatą roślinną w ich najbliższym sąsiedztwie oraz wód podziemnych,

2) wprowadza się obowiązek pozostawienia wolnego pasa terenu przy stawie o szerokości minimum 3 m celem zapewnienia dostępu do stawu oraz umożliwienia jego konserwacji.

§26. Tereny urządzeń elektroenergetycznych, oznaczone na rysunku planu symbolami 1 E – 3 E.

1. W zakresie przeznaczenia terenów ustala się:

1) przeznaczenie podstawowe terenów stanowią urządzenia elektroenergetyczne,

2) dopuszcza się lokalizację zieleni niskiej.

2. W zakresie zasad ochrony i kształtowania ład przestrzennego, parametrów i wskaźników kształtowania zabudowy oraz zagospodarowania terenu ustala się:

1) w przypadku realizacji obiektów kubaturowych wysokość zabudowy nie może przekroczyć 9 m licząc od poziomu terenu do najwyższego punktu stacji,

2) przy grodzeniu stacji transformatorowych wprowadza się następujące zasady:

- a) ogrodzenie ażurowe o maksymalnej wysokości 150 cm,
- b) zakaz stosowania betonowych prefabrykatów ogrodzeniowych.

§27. Tereny dróg klasy Z - zbiorcze, oznaczone na rysunku planu symbolami 1 KDZ, 2 KDZ.

1. W zakresie przeznaczenia terenów ustala się:

- 1) przeznaczenie podstawowe terenów stanowią drogi klasy Z – zbiorcze (istniejące drogi powiatowe nr 5686, 5687),
- 2) dopuszcza się lokalizację :
 - a) towarzyszących obiektów pomocniczych,
 - b) chodników i ścieżek rowerowych lub ścieżek pieszo – rowerowych,
 - c) sieci i urządzeń infrastruktury technicznej za zgodą zarządcy drogi w tym również związanych z odprowadzaniem i podczyszczaniem wód opadowych odprowadzanych z jezdni,
 - d) równoległych dróg do obsługi terenów zainwestowanych i rolnych,
 - e) w ramach wymagań wynikających z potrzeb kształtowania przestrzeni publicznych: pasów zieleni izolacyjnej, obiektów małej architektury oraz urządzeń technicznych.
2. W zakresie zasad modernizacji, rozbudowy i budowy systemów komunikacji ustala się:
 - 1) minimalna szerokość dróg w liniach rozgraniczających – 20 m (dopuszczalne miejscowe zmniejszenie linii rozgraniczających za zgodą i na warunkach zarządcy dróg),
 - 2) skrzyżowania dróg zbiorczych z drogami lokalnymi oraz z drogami dojazdowymi i ciągami pieszo – jezdni na warunkach określonych przez zarządców dróg,
 - 3) krzyżowania dróg zbiorczych z sieciami infrastruktury technicznej na warunkach określonych przez zarządców sieci i zarządcę dróg.

§28. Tereny dróg klasy L - lokalne, oznaczone na rysunku planu symbolami 1 KDL – 3 KDL.

 1. W zakresie przeznaczenia terenów ustala się:
 - 1) przeznaczenie podstawowe terenów stanowią drogi klasy L – lokalne,
 - 2) dopuszcza się lokalizację:
 - a) chodników i ścieżek rowerowych,
 - b) sieci i urządzeń infrastruktury technicznej,
 - c) w ramach wymagań wynikających z potrzeb kształtowania przestrzeni publicznych: pasów zieleni izolacyjnej, obiektów małej architektury oraz urządzeń technicznych.
 2. W zakresie zasad modernizacji, rozbudowy i budowy systemów komunikacji ustala się:
 - 1) minimalna szerokość dróg w liniach rozgraniczających – 15 m w przekroju drogowym, 12 m w przekroju ulicznym (dopuszczalne miejscowe zmniejszenie linii rozgraniczających zgodnie z lokalnymi uwarunkowaniami jak na rysunku planu),
 - 2) minimalna szerokość jezdni z dwoma pasami ruchu – 6 m,
 - 3) skrzyżowanie dróg lokalnych z drogą zbiorczą oraz dojazdowymi i ciągami pieszo – jezdni na warunkach określonych przez zarządców dróg,
 - 4) krzyżowania dróg lokalnych z sieciami infrastruktury technicznej na warunkach określonych przez zarządców sieci i zarządcę dróg.

§29. Tereny dróg klasy D - dojazdowe, oznaczone na rysunku planu symbolami 1 KDD – 4 KDD.

 1. W zakresie przeznaczenia terenów ustala się:
 - 1) przeznaczenie podstawowe terenów stanowią drogi klasy D - dojazdowe,
 - 2) dopuszcza się lokalizację:
 - a) chodników i ścieżek rowerowych,
 - b) sieci i urządzeń infrastruktury technicznej,
 - c) w ramach wymagań wynikających z potrzeb kształtowania przestrzeni publicznych: pasów zieleni izolacyjnej, obiektów małej architektury oraz urządzeń technicznych.
 2. W zakresie zasad modernizacji, rozbudowy i budowy systemów komunikacji ustala się :
 - 1) minimalna szerokość dróg w liniach rozgraniczających – 10 m (dopuszczalne miejscowe zmniejszenie linii rozgraniczających zgodnie z lokalnymi uwarunkowaniami jak na rysunku planu),
 - 2) minimalna szerokość jezdni z dwoma pasami ruchu – 5 m,
 - 3) skrzyżowania dróg dojazdowych z drogami zbiorczymi, lokalną oraz ciągami pieszo – jezdni na warunkach określonych przez zarządców dróg.
 - 4) krzyżowania dróg dojazdowych z sieciami infrastruktury technicznej na warunkach określonych przez zarządców sieci i zarządcę dróg.

§30. Tereny ciągów pieszo – jezdnych, oznaczone na rysunku planu symbolami: 1 KDp – 7 KDp.

 1. W zakresie przeznaczenia terenów ustala się:
 - 1) przeznaczenie podstawowe terenów stanowią ciągi pieszo - jezdne,
 - 2) dopuszcza się lokalizację sieci infrastruktury technicznej.
 2. W zakresie zasad modernizacji, rozbudowy i budowy systemów komunikacji ustala się minimalną szerokość ciągu pieszo – jezdnego w liniach rozgraniczających – 5 m.

§31. Ustala się stawkę procentową, o której mowa w art. 36 ust. 4 ustawy z dnia 27 marca 2003 r. o planowaniu i zagospodarowaniu przestrzennym:

 - 1) dla terenów oznaczonych na rysunku planu symbolami: 1 RM – 6 RM, 1 MN – 13 MN, 1 MNU – 3 MNU, P, U w wysokości 15%,
 - 2) dla terenów oznaczonych na rysunku planu symbolami: US, ZC, 1 ZPn, 2 ZPn, 1 UKS, 2 UKS, ZP, 1 R – 4 R, WS, 1 E – 3 E, 1 KDZ, 2 KDZ, 1 KDL – 3 KDL, 1 KDD – 4 KDD, 1 KDp – 7 KDp, w wysokości 0,1%.

Rozdział IV
Przepisy końcowe

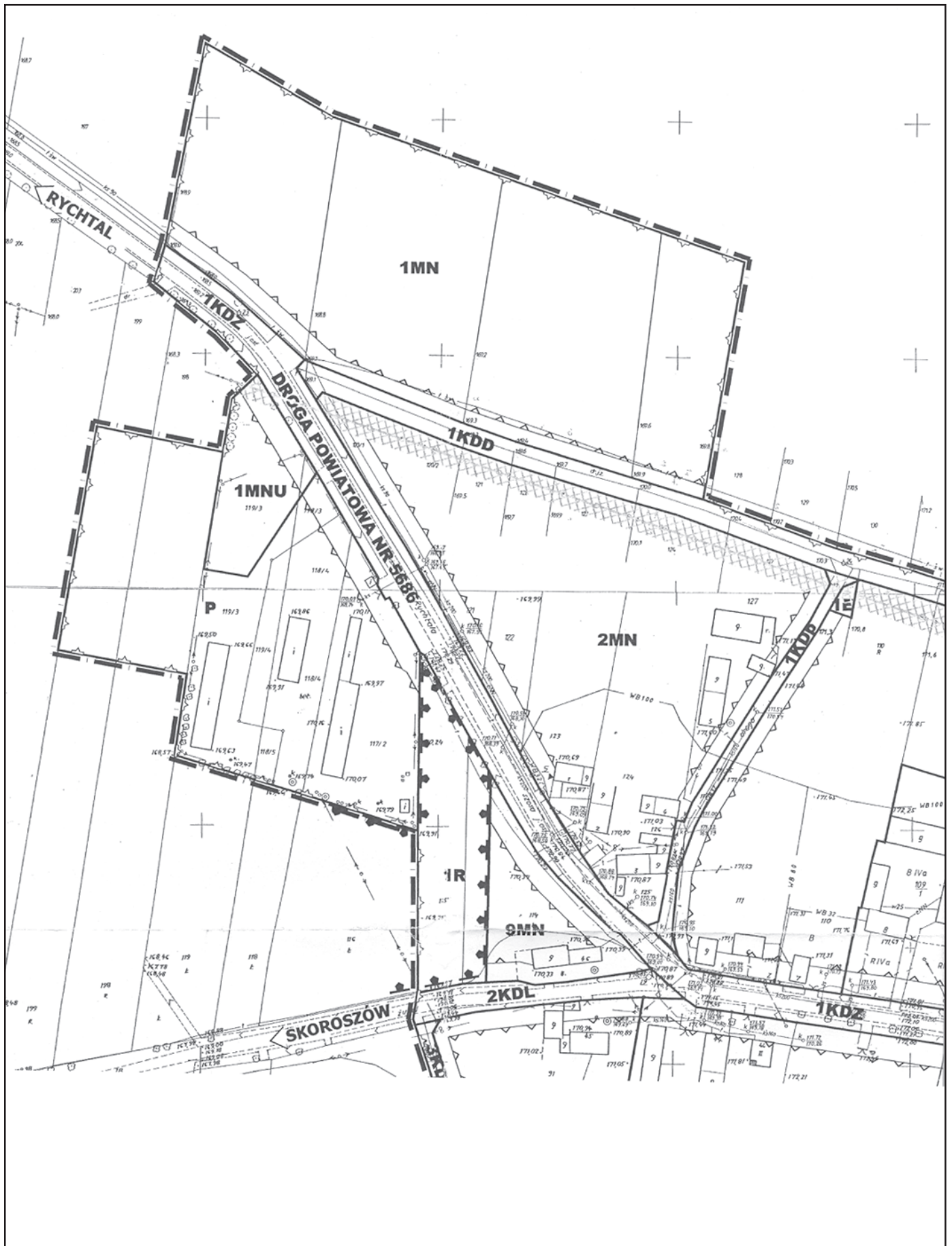
§32. Uchyla się uchwałę Nr XVII/120/08 Rady Gminy Rychtal z dnia 30 grudnia 2008 r. w sprawie uchwalenia miejscowego planu zagospodarowania przestrzennego wsi Krzyżowniki (tereny zainwestowane i tereny przyległe), gmina Rychtal.

§33. Wykonanie uchwały powierza się Wójtowi Gminy Rychtal.

§34. Uchwała wchodzi w życie po upływie 30 dni od dnia jej ogłoszenia w Dzienniku Urzędowym Województwa Wielkopolskiego.

§35. Uchwała podlega ogłoszeniu na stronie internetowej gminy Rychtal.

Przewodniczący
Rady Gminy
(-) *Adam Bakalarz*

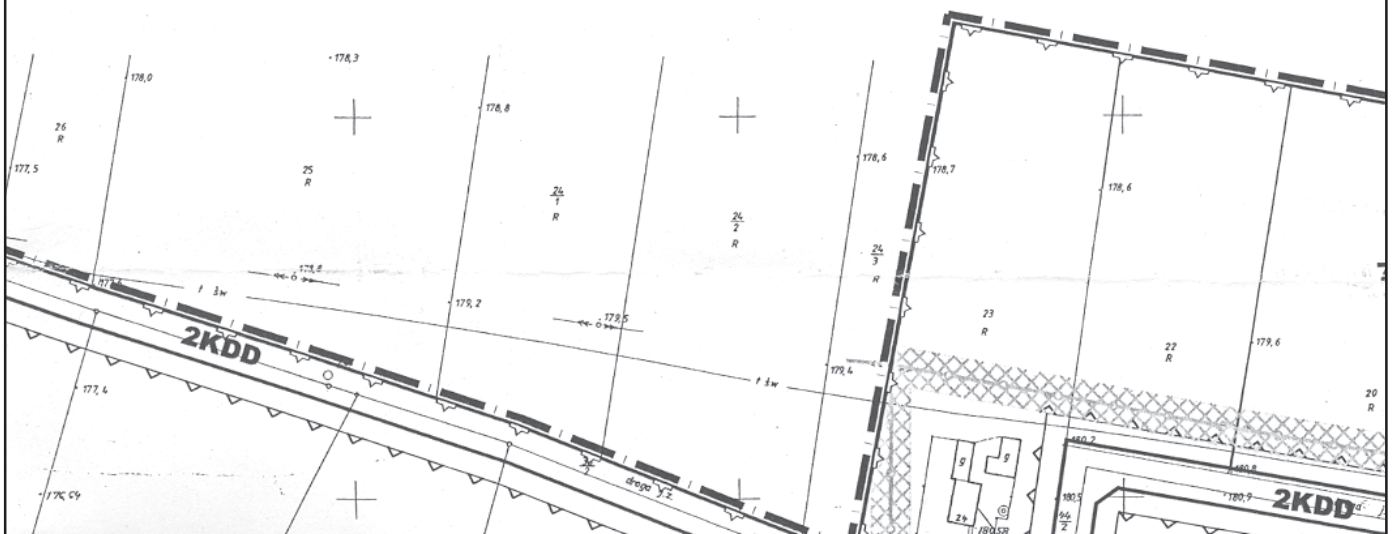


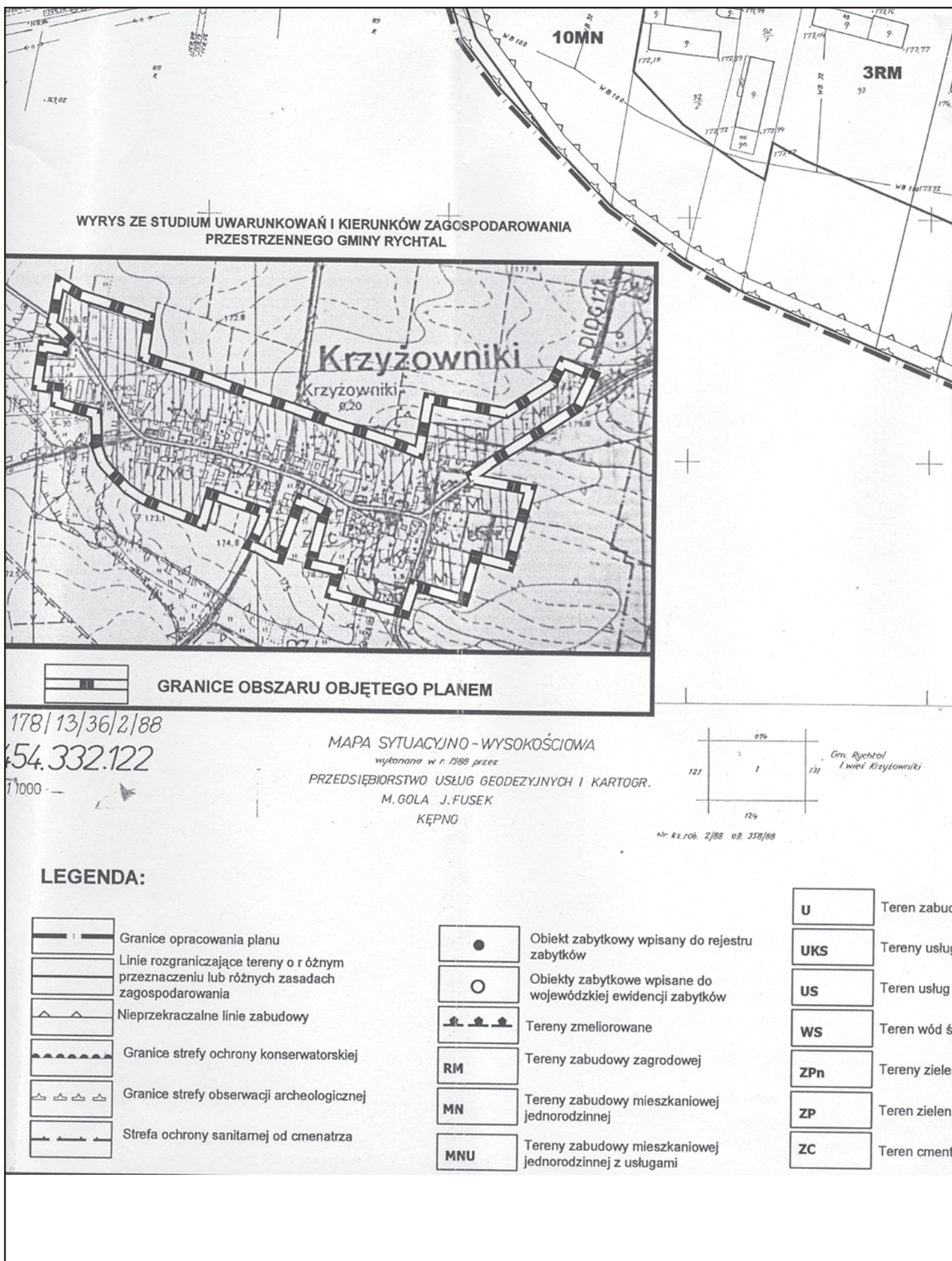
OSPODAROWANIA PRZESTRZENNEGO SI KRZYŻOWNIKI TOWANE I TERENY PRZYLEGŁE), MINA RYCHTAL

50 100 m



SKALA PLANU 1:1000







tereny usługowej



Teren obiektów produkcyjnych, składów, magazynów

tereny sakralnych



Tereny rolnicze

tereny portu



Tereny dróg klasy "Z" - zbiorcze

tereny dławodowych



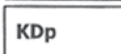
Tereny dróg klasy "L" - lokalne

tereny niskiej



Tereny dróg klasy "D" - dojazdowe

tereny parkowej

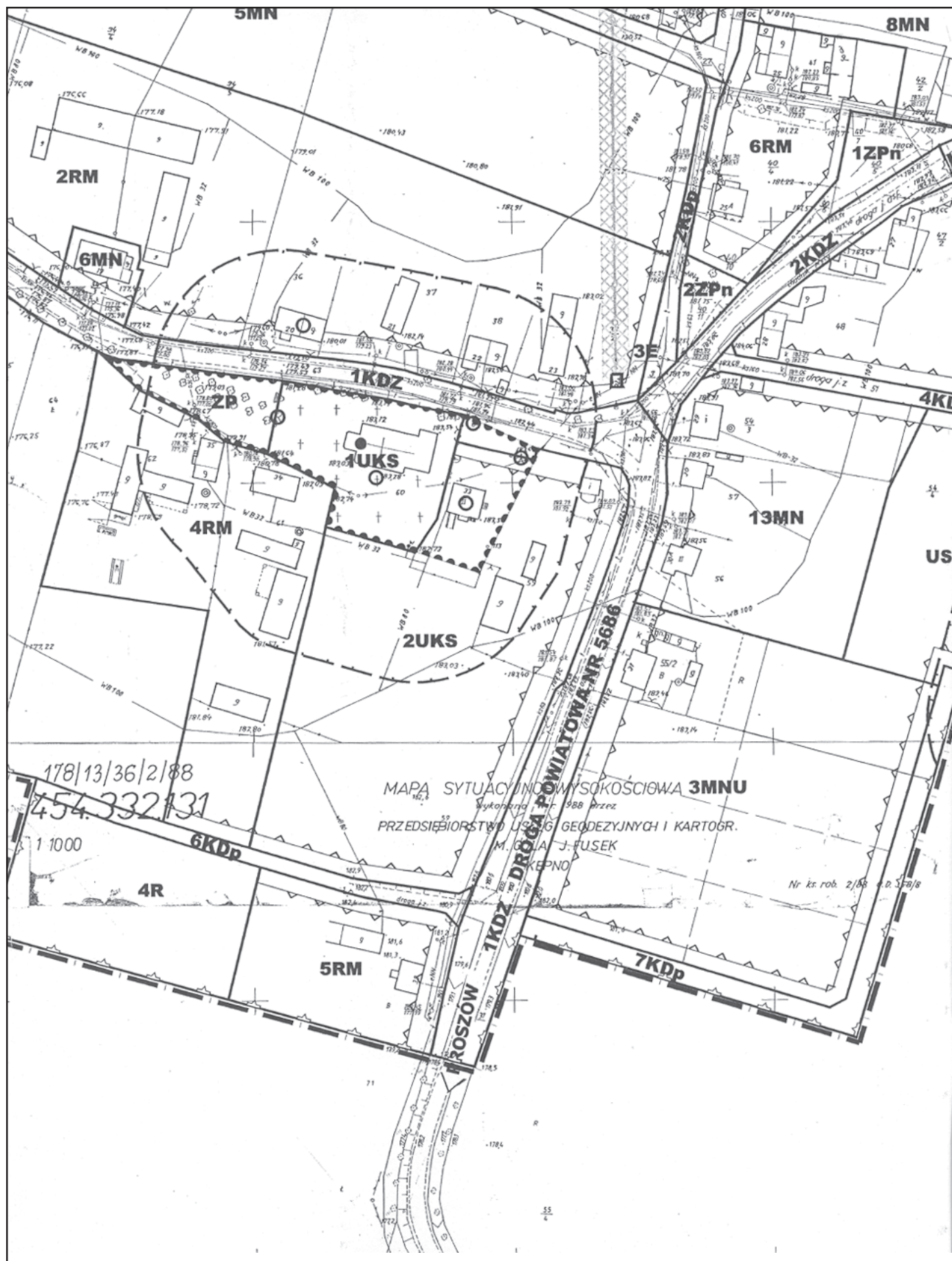


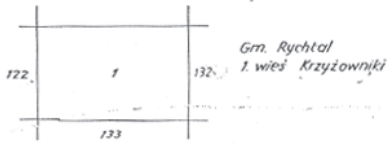
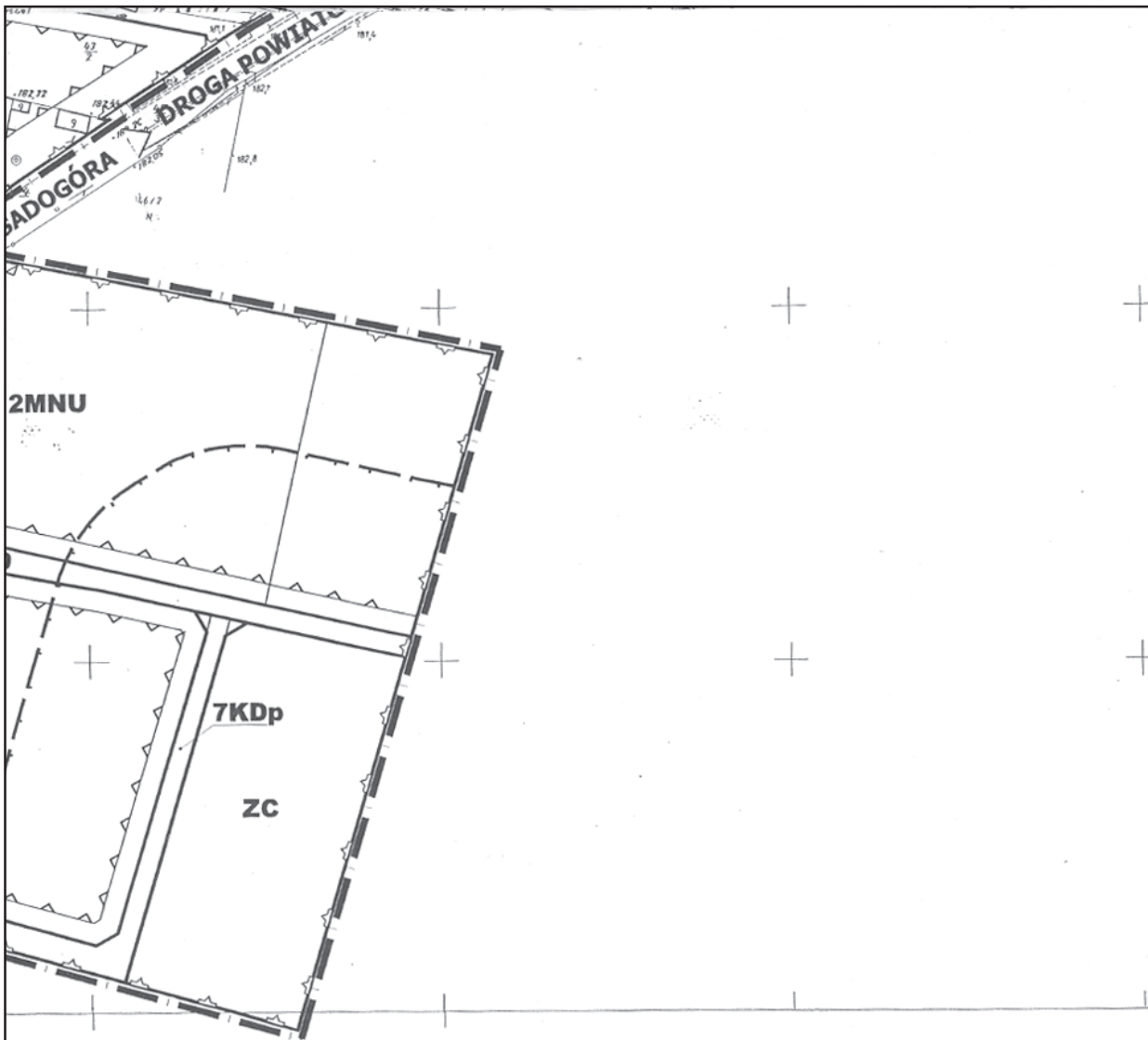
Tereny ciągów pieszo-jezdných

tereny za czynnego



Linie elektroenergetyczne średniego napięcia wraz z granicami w obrębie których obowiązują ograniczenia zgodnie z PN oraz pozostałymi przepisami w tym zakresie





**BADA GMINY
W RYCHTALU**

**PRZEWODNICZĄCY
RADY GMINY**

Bakalarz
Adam Bakalarz

Załącznik nr 1 do Uchwały Nr XIX/123/09
Rady Gminy Rychtal z dnia 25 marca 2009r.

"PRZESTRZEŃ"
BIURO USŁUG PROJEKTOWYCH
HORUBSKI WŁADYSŁAW
UL. ŁANIEWSKA 28, 51-520 WROCŁAW
TEL. (071) 346-62-93

TEMAT: **MIEJSCOWY PLAN ZAGOSPODAROWANIA PRZESTRZENNEGO
WSI KRZYŻOWNIKI (TERENY ZAINWESTOWANE I TERENY PRZYLEGŁE)
GMINA RYCHTAL**

CZĘŚĆ: **RYСУNEK PLANU**

AUTOR:
mgr Władysław Horubski nr upr. 720/88
(nr członkowski Izby Urbanistów: Z-68)

WŁADY

SKALA
1 : 1000

Załącznik nr 2
do Uchwały nr XIX/123/09
Rady Gminy Rychtal
z dnia 25 marca 2009 r.

ROZSTRZYGNIĘCIE O SPOSOBIE REALIZACJI, ZAPISANYCH W „MIEJSCOWYM PLANIE ZAGOSPODAROWANIA PRZESTRZENNEGO WSI KRZYŻOWNIKI (TERENY ZAINWESTOWANE I TERENY PRZYLEGŁE), GMINA RYCHTAL” INWESTYCJI Z ZAKRESU INFRASTRUKTURY TECHNICZNEJ, KTÓRE NALEŻĄ DO ZADAŃ WŁASNYCH GMINY ORAZ ZASADACH ICH FINANSOWANIA, ZGODNIE Z PRZEPISAMI O FINANSACH PUBLICZNYCH

§1. Zgodnie z ustaleniami planu zawartymi w treści uchwały, ustala się sfinansowanie inwestycji z zakresu infrastruktury technicznej, które należą do zadań własnych gminy, w kwocie około 2.118.920,00 zł.

§2. 1. Ustala się, że źródłem finansowania inwestycji i zadań, o których mowa w §1 będą:

- 1) środki własne gminy,
- 2) środki pozyskane w ramach działań ujętych w Regionalnym Planie Operacyjnym Województwa Wielkopolskiego,

3) środki pozyskane z Wojewódzkiego Funduszu Ochrony Środowiska i Gospodarki Wodnej,

4) kredyt bankowy.

2. Ustala się możliwość wykorzystania innych źródeł finansowania nie wymienionych w ust. 1, w tym również finansowania inwestycji ze środków prywatnych.

§3. Wykonanie finansowania inwestycji powierza się Wójtowi Gminy Rychtal.

Załącznik nr 3
do Uchwały nr XIX/123/09
Rady Gminy Rychtal
z dnia 25 marca 2009 r.

ROZSTRZYGNIĘCIE O SPOSOBIE ROZPATRZENIA UWAG WNIESIONYCH DO PROJEKTU „MIEJSCOWEGO PLANU ZAGOSPODAROWANIA PRZESTRZENNEGO WSI KRZYŻOWNIKI (TERENY ZAINWESTOWANE I TERENY PRZYLEGŁE), GMINA RYCHTAL” PODCZAS WYŁOŻENIA DO PUBLICZNEGO WGLĄDU

Ze względu na brak uwag wniesionych do projektu planu podczas wyłożenia do publicznego wglądu Rada Gminy Rych-

tal nie przyjmuje rozstrzygnięć zgodnie z art. 20 ust. 1 ustawy z dnia 27 marca 2003 r. o planowaniu i zagospodarowaniu przestrzennym (Dz.U. Nr 80 z 2003 r., poz. 717, ze zmianami).