

1812

UCHWAŁA Nr XXI/93/08 RADY GMINY SOŚNIE

z dnia 18 kwietnia 2008 roku

w sprawie uchwalenia miejscowego planu zagospodarowania przestrzennego gminy Sośnie obejmującego obszar przebiegu rurociągu paliwowego

Na podstawie art. 18 ust. 2 pkt 5 ustawy z dnia 8 marca 1990 roku o samorządzie gminnym (Dz.U. z 2001 r. nr 142 poz. 1591 z późniejszymi zmianami) oraz art. 20 ust. 1 ustawy z dnia 27 marca 2003 roku o planowaniu i zagospodarowaniu przestrzennym (Dz.U. nr 80 z 2003 r. poz. 717 z późniejszymi zmianami), a także w związku z uchwałą nr XXV/139/05 Rady Gminy Sośnie z dnia 28 października 2005 roku w sprawie przystąpienia do sporządzenia miejscowego planu zagospodarowania przestrzennego gminy Sośnie obejmującego obszar przebiegu rurociągu paliwowego po stwierdzeniu zgodności poniższych ustaleń z ustaleniami i studium uwarunkowań i kierunków zagospodarowania przestrzennego gminy Sośnie ze zmianą, Rada Gminy Sośnie uchwala, co następuje:

§1. 1. Plan obejmuje obszar części gminy Sośnie w zakresie przebiegu rurociągu paliwowego DN 250 Ostrów Wielkopolski – Wrocław przez wsie: Kąty Śląskie, Kuźnica Kącka, Chojnik, Pawłów, Kałkowskie.

2. Niniejsza uchwała obowiązuje na obszarze, którego granice określa załącznik graficzny pt. „Miejscowy plan zagospodarowania przestrzennego gminy Sośnie obejmujący obszar przebiegu rurociągu paliwowego” zwany rysunkiem planu, złożony z sekcji od nr 1 – do nr 16 w skali 1:2.000.

3. Integralną częścią uchwały są:

- 1) rysunek planu , stanowiący załącznik nr 1,
- 2) schemat kolejnych sekcji rysunku planu w skali 1:25.000, stanowiący załącznik nr 2,
- 3) rozstrzygnięcie o sposobie rozpatrzenia uwag do projektu planu, stanowiące załącznik nr 3,
- 4) rozstrzygnięcie o sposobie realizacji, zapisanych w planie, inwestycji z zakresu infrastruktury technicznej, które należą do zadań własnych gminy oraz zasadach ich finansowania, stanowiący załącznik nr 4.

§2. 1. Na rysunku planu obowiązującymi ustaleniami są:

- 1) granice opracowania planu - przebiegające wzdłuż wewnętrznej krawędzi linii oznaczającej granicę obszaru planu,
- 2) linie rozgraniczające tereny o różnym przeznaczeniu.

2. Ilekroć w niniejszym planie mowa jest o terenach oznaczonych symbolami literowymi, odnosi się to do wszystkich terenów posiadających dany symbol literowy, w tym także dodatkowo oznaczonych liczbą.

§3. 1. Ilekroć w przepisach niniejszej uchwały jest mowa o:

- 1) rurociągu paliwowym – rozumie się przez to rurociąg służący do transportu ropy naftowej lub produktów naftowych,

2) infrastrukturze towarzyszącej – rozumie się przez to obiekty integralnie związane z rurociągiem:

- a) urządzenia inżynierskie (przejścia przez przeszkody naturalne i sztuczne),
- b) linie i urządzenia łączności - linia światłowodowa, studzienki światłowodowe,
- c) ochrona katodowa – słupki ochrony katodowej, kabel elektroenergetyczny,
- d) linie i urządzenia elektroenergetyczne,
- e) oznakowanie trasy rurociągu – słupki znacznikowe.

2. Pojęcia użyte, a nie zdefiniowane w niniejszej uchwale, należy rozumieć zgodnie z ogólnie obowiązującymi przepisami.

Rozdział I

Ustalenia ogólne

§4. W niniejszym planie ustala się:

1. orientacyjny przebieg obiektu liniowego tj. rurociągu paliwowego DN 250 wraz z infrastrukturą towarzyszącą,
2. lokalizację infrastruktury towarzyszącej w granicach strefy bezpieczeństwa.

§5. Na obszarze niniejszego planu ustala się następujące przeznaczenie terenów:

1. tereny rolnicze (grunty orne, sady, łąki, pastwiska), oznaczone na rysunku planu symbolem R,
2. tereny infrastruktury technicznej (rurociąg paliwowy ze strefą bezpieczeństwa), oznaczone na rysunku planu symbolami XR, XR1,
3. tereny lasów oznaczone na rysunku planu symbolem ZL,
4. tereny wód powierzchniowych śródlądowych (rzeki, rowy), oznaczone na rysunku planu symbolem WS,
5. tereny dróg, oznaczone na rysunku planu symbolem KD.

Rozdział II

Ustalenia szczegółowe

§6. Ustalenia dotyczące przeznaczenia terenów oraz zasad ochrony i kształtowania ładu przestrzennego.

1. Dla terenów położonych na trasie obiektu liniowego – rurociągu paliwowego w obszarze objętym planem ustala się:

- 1) dla terenów rolniczych oznaczonych na rysunku planu symbolem R: dotychczasowe ich przeznaczenie po zrealizowaniu rurociągu paliwowego. Na etapie eksploatacji dopuszcza się prowadzenie robót remontowo-modernizacyjnych rurociągu paliwowego. Ponadto ustala się wykonanie wycinki drzew w pasie montażowym o szerokości 18 m, o którym mowa w §13 ust. 1,
 - 2) dla terenów oznaczonych na rysunku planu symbolem XR: przeznaczenie na tereny infrastruktury technicznej (rurociąg paliwowy ze strefą bezpieczeństwa o szerokości 6 m) z wykonaniem wycinki drzewostanu w pasie o szerokości do 6 m,
 - 3) dla terenów oznaczonych na rysunku planu symbolem XR1: ustala się przeznaczenie na tereny infrastruktury technicznej (rurociąg paliwowy ze strefą bezpieczeństwa o szerokości 12 m) z wykonaniem wycinki drzewostanu w pasie o szerokości do 12 m,
 - 4) dla terenów oznaczonych na rysunku planu symbolem ZL: ustala się dotychczasowe przeznaczenie na tereny lasów z dopuszczeniem wykonania, na czas budowy, wycinki drzewostanu w pasie o szerokości do 4,5 m. Po zrealizowaniu inwestycji nakazuje się ponowne ich zalesienie,
 - 5) dla terenów wód powierzchniowych, oznaczonych na rysunku planu symbolem WS: dotychczasowe ich przeznaczenie,
 - 6) dla terenów dróg, oznaczonych na rysunku planu symbolem KD:
 - a) 1KD – droga publiczna krajowa,
 - b) 3KD – drogi publiczne gminne,
 - c) 4KD – drogi leśne/dukty oraz drogi śródpolne
 - dotychczasowe ich użytkowanie i przeznaczenie.
2. Wzdłuż przebiegu obiektu liniowego (rurociągu paliwowego) ustala się wprowadzenie, zgodnie z przepisami odrębnymi, stref bezpieczeństwa i odległości podstawowych od obiektów terenowych.
3. Na obszarze planu obowiązują ustalenia dotyczące zasad ochrony i kształtowania ład przestrzennego określone w innych regulacjach niniejszej uchwały i przepisach odrębnych.
- §7.** Ustalenia dotyczące zasad ochrony środowiska, przyrody i krajobrazu kulturowego.
1. Ustala się nakaz przestrzegania zakazów i nakazów zawartych w rozporządzeniu w sprawie powołania obszaru chronionego krajobrazu „Wzgórza Ostrzeszowskie i Kotlina Odolanowska” oraz przepisów prawa powszechnego i miejscowego.
 2. Ustala się nakaz zastosowania odpowiednich środków technicznych gwarantujących szczelność rurociągu, zabezpieczających wody podziemne przed zanieczyszczeniem produktami ropopochodnymi zbiornika wód podziemnych w piętrze czwartorzędowym.
 3. Ustala się, na terenach cennych pod względem przyrodniczym, nakaz prowadzenia prac poza sezonem wegetacyjnym.
 4. Ustala się nakaz odbudowy i przywrócenia do stanu pierwotnego sieci melioracyjnych w przypadku ich uszkodzenia; ponadto skarpy kanałów należy odtworzyć i zabezpieczyć przed rozmyciem.
 5. Przy pracach związanych z realizacją inwestycji, ustala się nakaz wykorzystania najlepszych dostępnych technik mających na celu osiągnięcie wysokiego poziomu ochrony środowiska.
 6. Ustala się nakaz poddania procesowi unieszkodliwienia, zgodnie z przepisami odrębnymi, odpadów powstałych w wyniku prowadzenia prac budowlanych i eksploatacji inwestycji, kwalifikujących się jako odpady niebezpieczne.
- §8.** Ustalenia dotyczące zasad ochrony dziedzictwa kulturowego i zabytków oraz dóbr kultury współczesnej.
- Na obszarze objętym niniejszym planem ustala się nakaz przeprowadzenia prac archeologicznych dokumentacyjno-zabezpieczających w porozumieniu z właściwą służbą ochrony zabytków.
- §9.** Ustalenia dotyczące wymagań wynikających z potrzeb kształtowania przestrzeni publicznych oraz parametrów i wskaźników kształtowania zabudowy i zagospodarowania terenu, w tym linii zabudowy, gabarytów obiektów i wskaźników intensywności zabudowy.
1. Ustala się, że na obszarze planu nie zachodzi potrzeba wyznaczenia przestrzeni publicznych.
 2. Ustala się, że na obszarze planu nie zachodzi potrzeba określenia parametrów i wskaźników kształtowania zabudowy i zagospodarowania terenu, w tym linii zabudowy, gabarytów obiektów i wskaźników intensywności zabudowy innych, niż zawarte w pozostałych regulacjach niniejszej uchwały i przepisach odrębnych.
- §10.** Ustalenia dotyczące granic i sposobów zagospodarowania terenów lub obiektów podlegających ochronie, ustalonych na podstawie przepisów odrębnych, w tym terenów górniczych, a także narażonych na niebezpieczeństwo powodzi oraz zagrożonych osuwaniem się mas ziemnych.
1. W granicach objętych niniejszym planem na terenach:
 - 1) rolniczych, oznaczonych na rysunku planu symbolem R, ustala się strefę bezpieczeństwa o szerokości 12 m, której środek stanowi oś rurociągu paliwowego,
 - 2) infrastruktury technicznej, oznaczonych na rysunku planu symbolem XR1, ustala się strefę bezpieczeństwa o szerokości 12 m, której środek stanowi oś rurociągu paliwowego,
 - 3) infrastruktury technicznej, oznaczonych na rysunku planu symbolem XR, ustala się strefę bezpieczeństwa o szerokości 6 m, której środek stanowi oś rurociągu paliwowego, zgodnie z Postanowieniem \Starosty Ostrowskiego znak AB.7361/9/07 z dnia 7.09.2007 r.
 2. W strefie, o której mowa w ust. 1 zakazuje się lokalizowania budowli i urządzenia stałych składów i magazynów oraz zalesiania.
 3. W strefie, o której mowa w ust. 1 dopuszcza się lokalizowanie innej infrastruktury sieci uzbrojenia terenu,

zgodnie z przepisami odrębnymi, w uzgodnieniu z zarządcą rurociągu paliwowego.

4. W czasie eksploatacji rurociągu paliwowego dopuszcza się użytkowanie terenów rolnych nad rurociągiem w dotychczasowy, rolniczy, sposób bez żadnych ograniczeń, za wyjątkiem sadzenia pojedynczych drzew w odległości mniejszej niż 5 m od rurociągu paliwowego.

5. Ustala się, na terenach narażonych na niebezpieczeństwo powodzi, nakaz stosownego zabezpieczenia inwestycji, o której mowa w §4, przed wodami powodziowymi.

6. Ustala się, że na obszarze objętym niniejszym planem, nie zachodzi potrzeba określenia ograniczeń w zagospodarowaniu terenów ze względu na zagrożenie osuwaniem się mas ziemnych.

§11. Ustalenia dotyczące szczegółowych zasad i warunków scalania i podziału nieruchomości oraz szczególnych warunków zagospodarowania terenów i ograniczeń w ich użytkowaniu, w tym zakazu zabudowy.

1. Na obszarze objętym niniejszym planem dopuszcza się scalanie i wtórne podziały nieruchomości w ramach obowiązującego prawa.

2. Na obszarze objętym niniejszym planem obowiązują ustalenia dotyczące szczególnych warunków zagospodarowania terenów i ograniczeń w ich użytkowaniu, w tym zakazu zabudowy, określone w pozostałych regulacjach niniejszej uchwały i przepisach odrębnych.

§12. Ustalenia dotyczące zasad modernizacji, rozbudowy i budowy systemów komunikacji i infrastruktury technicznej.

1. Ustala się obsługę komunikacyjną inwestycji, o której mowa w §4, z istniejącego systemu komunikacji.

2. Ustala się nakaz wykonania skrzyżowań rurociągu paliwowego z drogami o nawierzchni asfaltowej metodą przeciskową lub przewiertową, o nawierzchni utwardzonej szutrowej lub żwirowej wykonanie przekopem otwartym; przy równoległym do dróg przebiegu rurociągu – zachowania odległości wymaganych w obowiązujących przepisach. Obowiązuje zakaz umieszczania w pasie drogowym urządzeń niezwiązanych z potrzebami ruchu drogowego. Dopuszcza się lokalizowanie tych urządzeń w pasie drogowym za zgodą zarządcy drogi.

3. Ustala się nakaz wykonania zbliżeń i skrzyżowań rurociągu paliwowego z istniejącymi gazociągami zgodnie z obowiązującymi przepisami.

4. Ustala się nakaz wykonania skrzyżowań rurociągu paliwowego z napowietrznymi liniami elektroenergetycznymi zgodnie z wytycznymi prowadzenia prac ziemnych, przy równoległym przebiegu rurociągu do linii elektroenergetycznych - zachowania odległości wymaganych w obowiązujących przepisach. Dopuszcza się zaopatrzenie inwestycji w energię elektryczną z istniejącej sieci po jej rozbudowie odpowiednio do zapotrzebowania.

5. Ustala się nakaz uzgadniania skrzyżowań i zbliżeń rurociągu paliwowego z innymi, istniejącymi instalacjami podziemnymi i napowietrznymi, z ich zarządcami na bazie warunków technicznych.

6. Ustala się nakaz wykonania przekroczeń rurociągu paliwowego przez cieki zgodnie z obowiązującymi przepisami i w uzgodnieniu z zarządcą cieku.

7. Na obszarze objętym planem dopuszcza się remonty i modernizacje innej, istniejącej infrastruktury technicznej w uzgodnieniu z zarządcą rurociągu paliwowego.

8. Ustala się nakaz zabezpieczenia rurociągu paliwowego na całej długości przed korozją oraz zamontowania słupków ochrony katodowej i ich rozmieszczenie nie przekraczające 1 kilometra pomiędzy sąsiednimi słupkami.

9. Ustala się nakaz oznakowania trasy rurociągu paliwowego za pomocą słupków znacznikowych, w sposób zapewniający ich widoczność i rozmieszczenie nie przekraczające 1 kilometra pomiędzy sąsiednimi słupkami.

§13. Ustalenia dotyczące sposobów i terminów tymczasowego zagospodarowania, urządzania i użytkowania terenów.

1. W granicach objętych niniejszym planem na terenach oznaczonych na rysunku planu symbolem R dopuszcza się tymczasowe ich zajęcie na pas montażowy o szerokości 18 m, w ramach którego ustala się wydzielenie strefy bezpieczeństwa, o której mowa w §10 ust. 1, strefy transportu, montażu i odkładu gruntu.

2. W granicach objętych niniejszym planem dopuszcza się tymczasowe, na czas budowy, zajęcie terenów oznaczonych na rysunku planu symbolem ZL, o szerokości do 4,5 m, na strefę transportu, montażu i odkładu gruntu z zastrzeżeniem §6 ust. 1 pkt 4.

3. Dopuszcza się termin czasowego użytkowania terenów, o którym mowa w ust. 1 i 2 w okresie do 2 lat od chwili rozpoczęcia robót ziemnych.

4. Ustala się, po zakończeniu budowy, nakaz uporządkowania i przywrócenia do stanu pierwotnego dróg, o których mowa w §6 ust. 1 pkt 6.

5. Ustala się, po zakończeniu budowy, nakaz rozplantowania odłożonej warstwy humusu oraz uporządkowanie terenu i przywrócenie do stanu pierwotnego.

6. Na obszarze objętym planem zakazuje się lokalizacji obiektów i urządzeń o charakterze tymczasowym niezwiązanych z realizacją ustaleń planu.

Rozdział III

Ustalenia końcowe

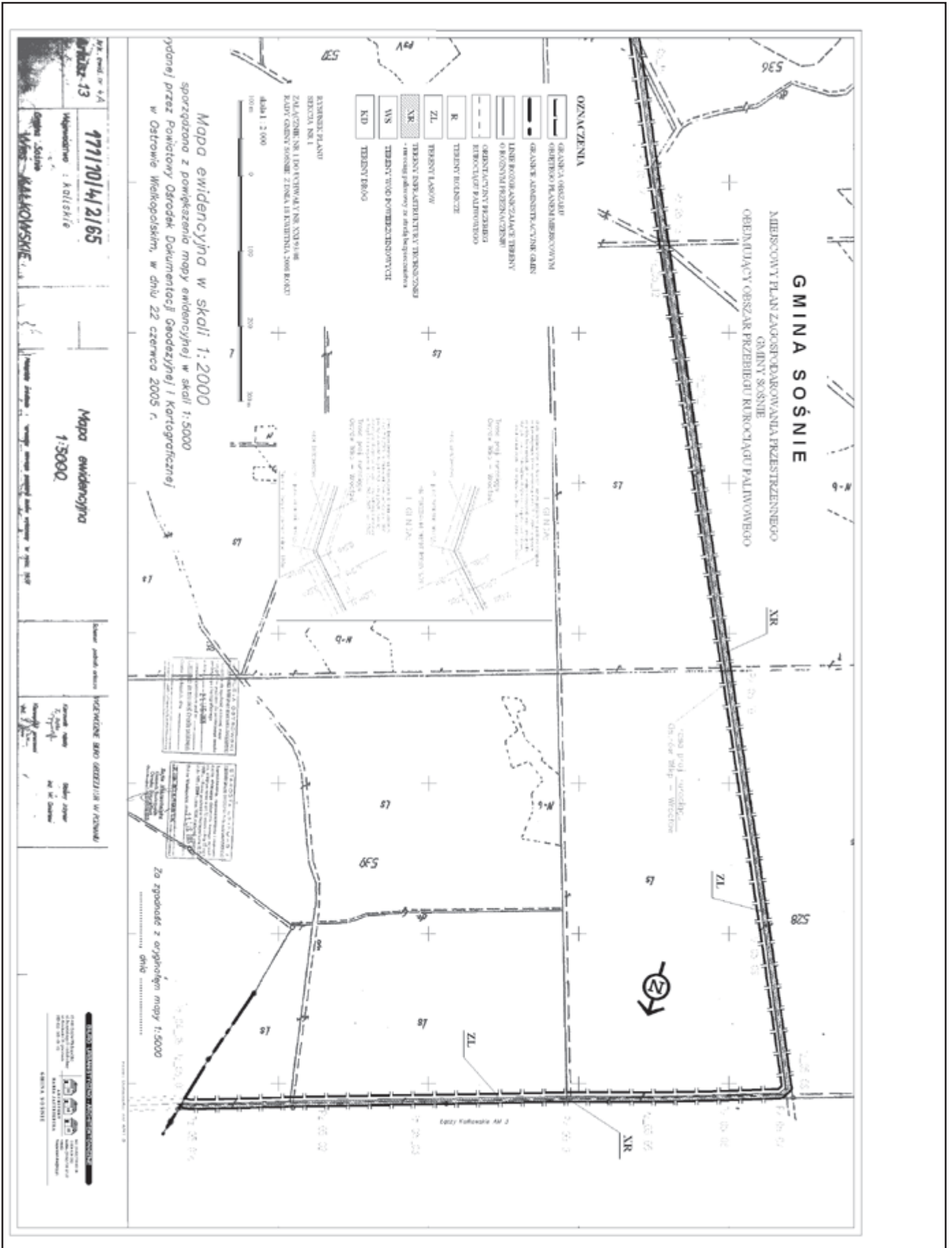
§14. Zgodnie z ustawą o ochronie gruntów rolnych i leśnych z dnia 3 lutego 1995 roku (tekst jednolity Dz.U. Nr 121 poz. 1266 z 2004 r.) niniejszym planem dopuszcza się zmianę przeznaczenia gruntów leśnych Skarbu Państwa o powierzchni 9,64 ha - decyzja Ministra Środowiska z dnia 27 listopada 2007 r., w tym: gruntów zalesionych – 5,99 ha, gruntów niezalesionych – 3,65 ha oraz gruntów leśnych nie stanowiących własności Skarbu Państwa o powierzchni 1,1440 ha - decyzja Marszałka Województwa Wielkopolskiego z dnia 12 grudnia 2007 r. na cele określone w niniejszym planie.

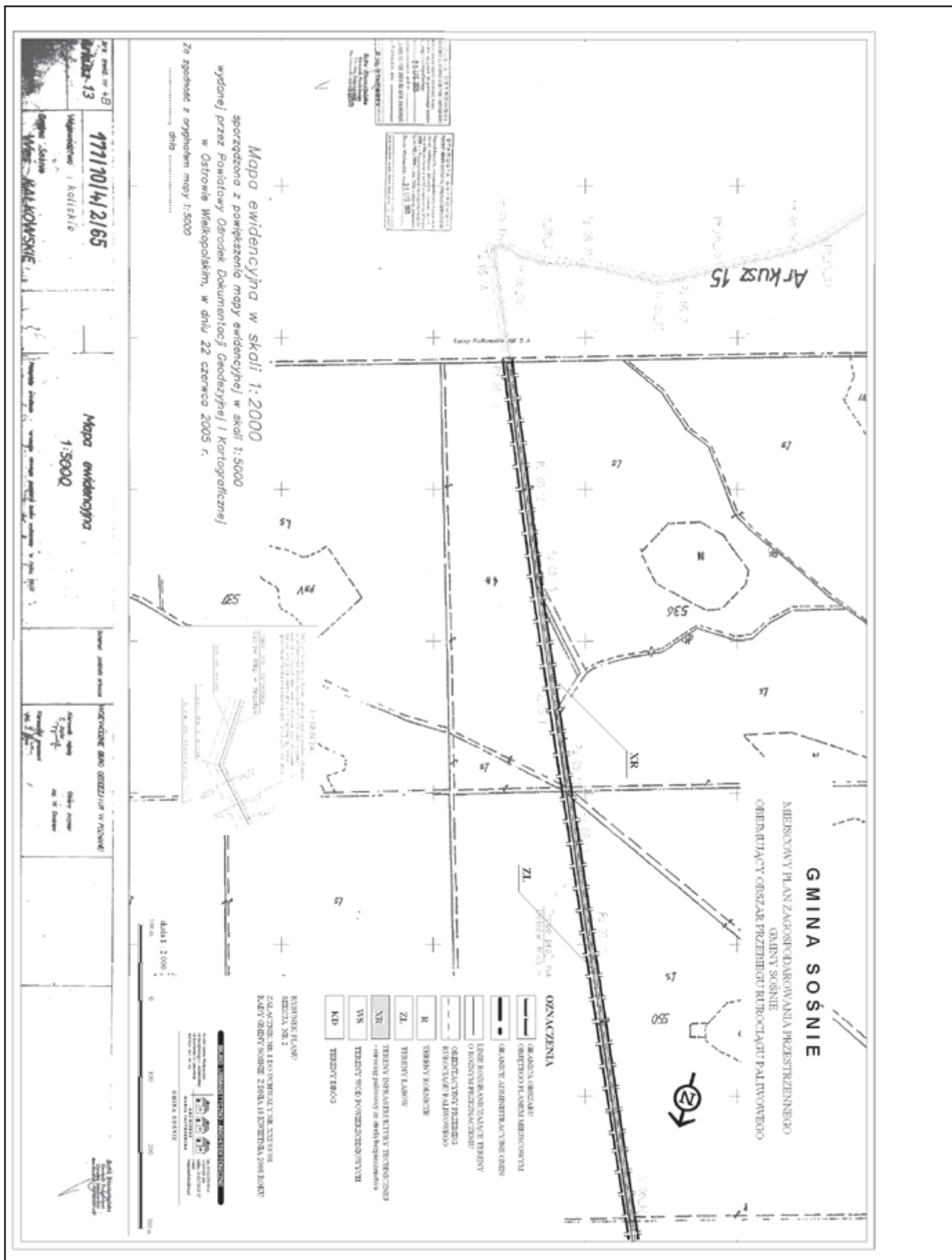
§15. Na obszarze planu obowiązuje stawka procentowa stanowiąca podstawę do określenia opłaty, o której mowa w art. 36 ust. 4 ustawy z dnia 27 marca 2003 roku o planowaniu i zagospodarowaniu przestrzennym, w wymiarze 1%.

§16. Wykonanie niniejszej uchwały powierza się Wójtowi Gminy Sośnie.

§17. Uchwała wchodzi w życie po upływie 30 dni od daty ogłoszenia w Dzienniku Urzędowym Województwa Wielkopolskiego.

Przewodniczący
Rady Gminy w Sośnie
(-) *Krzysztof Bochen*



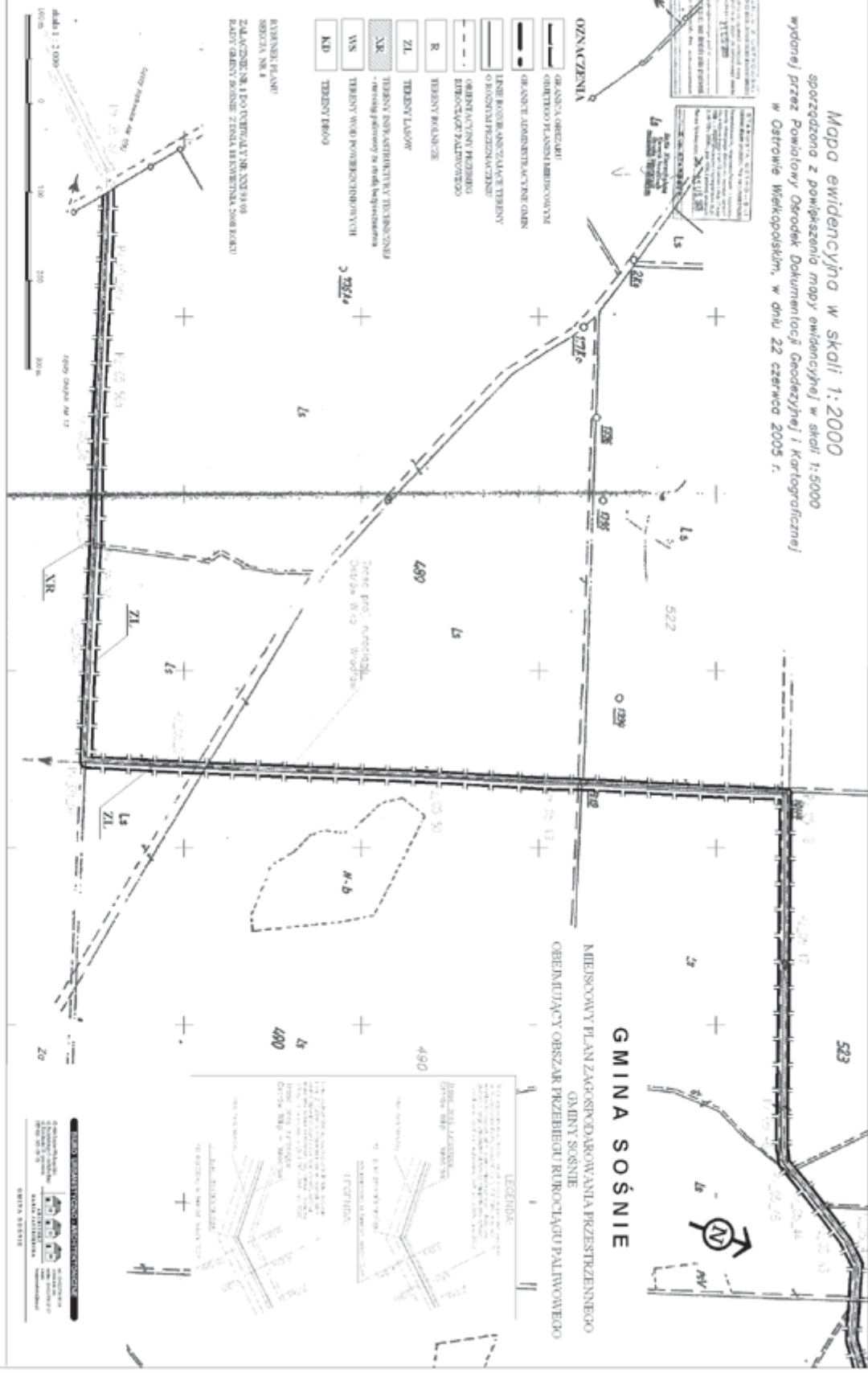


Mapa ewidencyjna w skali 1:2000
sporządzona z powiększenia mapy ewidencyjnej w skali 1:5000
wydanej przez Powiatowy Ośrodek Dokumentacji Geodezyjnej i Kartograficznej
w Ostrowie Wielkopolskim, w dniu 22 czerwca 2005 r.

GMINA SOŚNIE

MIEJSCOWY PLAN ZAGOSPODAROWANIA PRZESTRZENNEGO
GMINY SOŚNIE
OBIEKTY PRZEKROJU RURCZĄCEGO PALIWOWEGO

- OZNACZENIA**
- GRANICA OBSZARU
 - OBIEKTÓW PLANOWYCH I MIEJSCOWYCH
 - GRANICE ADMINISTRACYJNE GMIN
 - LINIE KONTAKTOWE I GRANICE TERENÓW OGRÓDNIENIOWYCH
 - GRANICZNE WZROSTU
 - DROGI I ŚLĄSKA
 - TERENY LASOWE
 - NR TERENY NIEZAKLASYFIKOWANE
 - WS TERENY WODNO-POWIERZCHNIOWE
 - KD TERENY DROGOWE
- WYKAZ PLANU**
SIECZKA NR 4
ZALĄCZNIK A DO KONTROLI WYKONANIA
RAZUWY DANYCH WYKONANIA ZEMIA I WYKONANIA SIECZKI



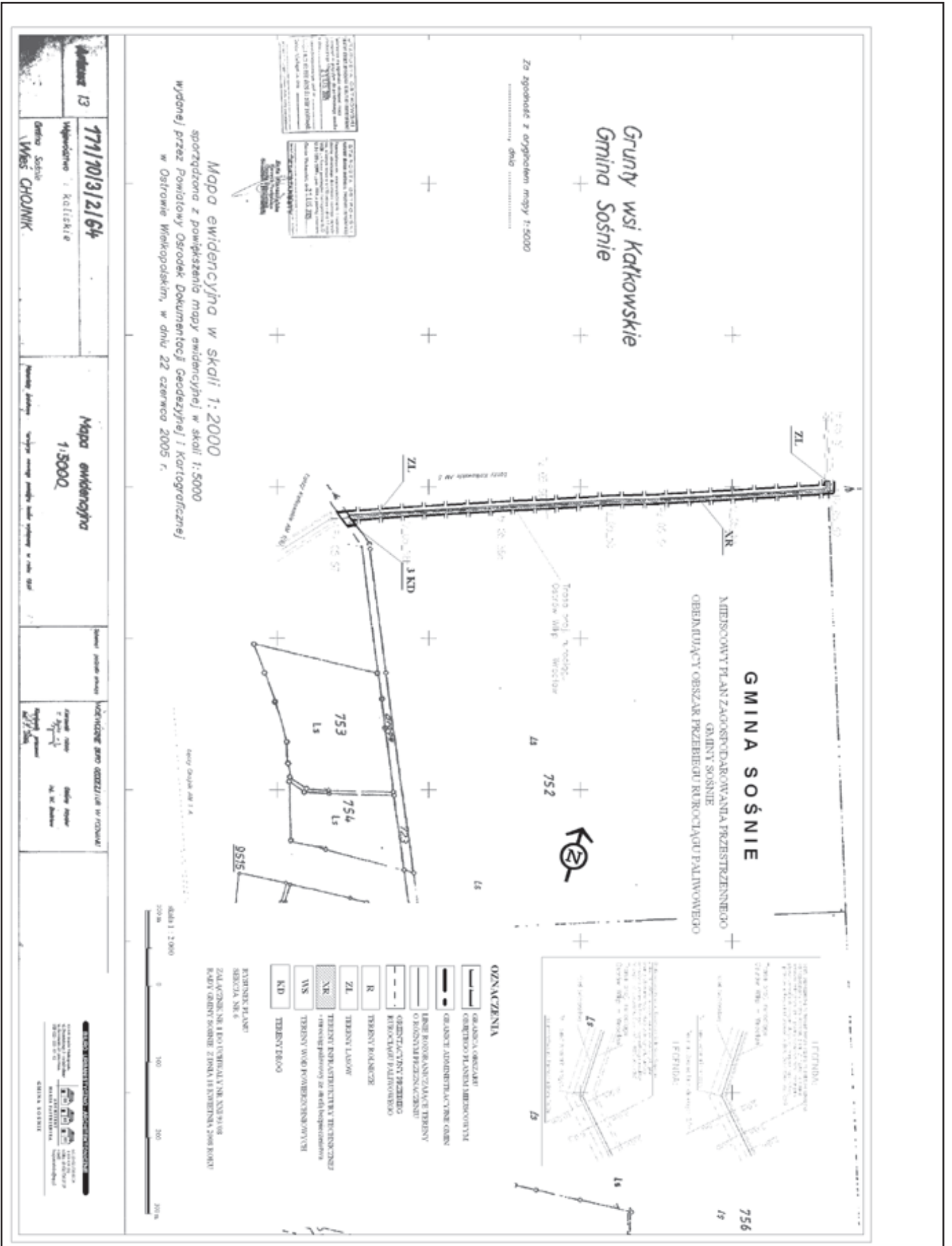
skala 1:2000
100m
0 100 200 300 400

Wydział Geodezji i Kartografii
771/1014/2/65
Kaliszka
Województwo Wielkopolskie

Mapa ewidencyjna
1:5000

WZROSTY I SIECZKI W WYKONANIU

INFORMACJE
O WYKONANIU
WYKONANIA



Mapa ewidencyjna w skali 1:2000
sporządzona z powiększenia mapy ewidencyjnej w skali 1:5000
wydanej przez Powiatowy Ośrodek Dokumentacji Geodezyjnej i Kartograficznej
w Ostrowie Wielkopolskim, w dniu 22 czerwca 2005 r.

771/1013/2/64

Mapa ewidencyjna 1:5000

Województwo Wielkopolskie
Powiat Ostrowski
Gmina Sośńie
WłBŚ CHOJNIK

Wzrost 13

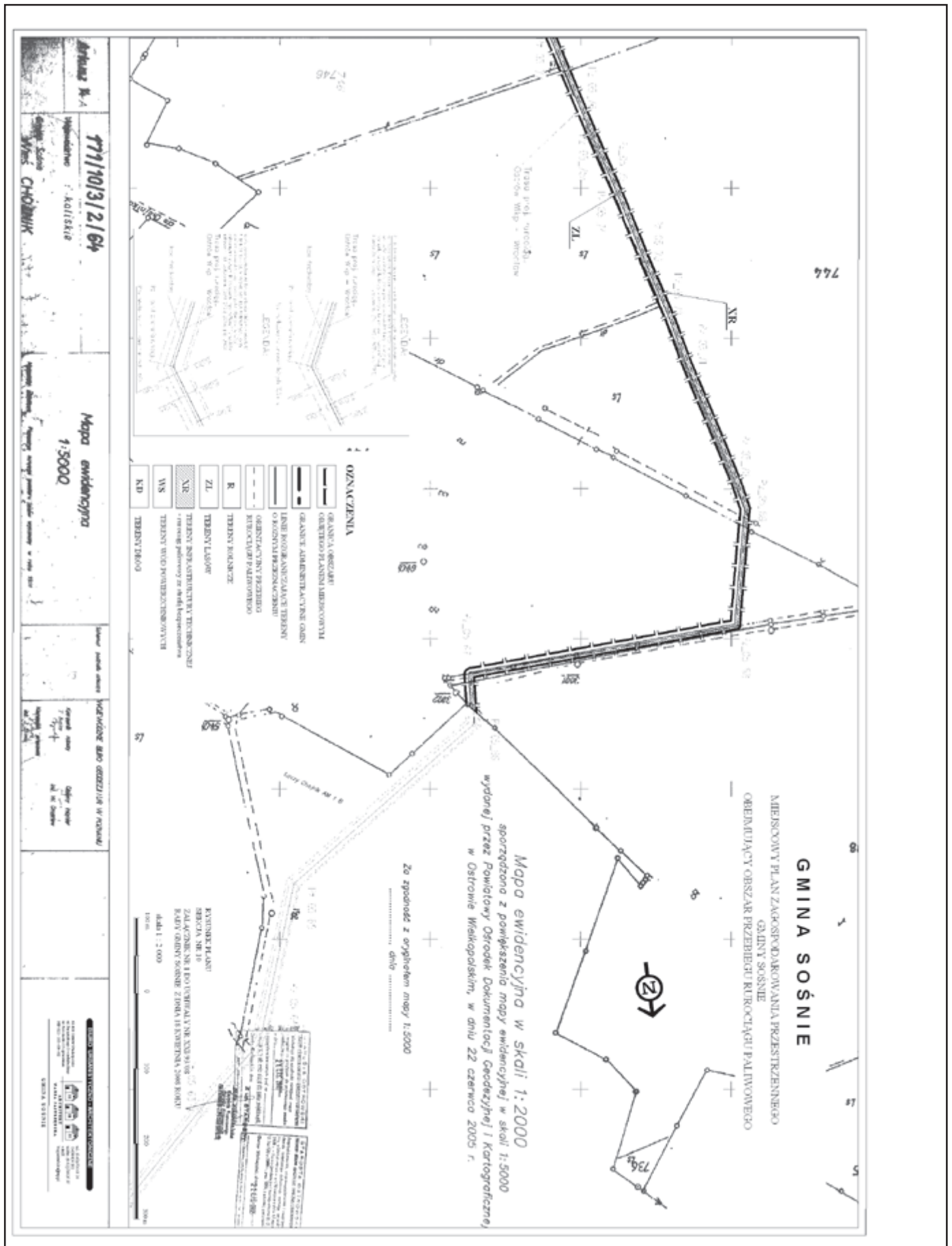
Mapa ewidencyjna 1:5000

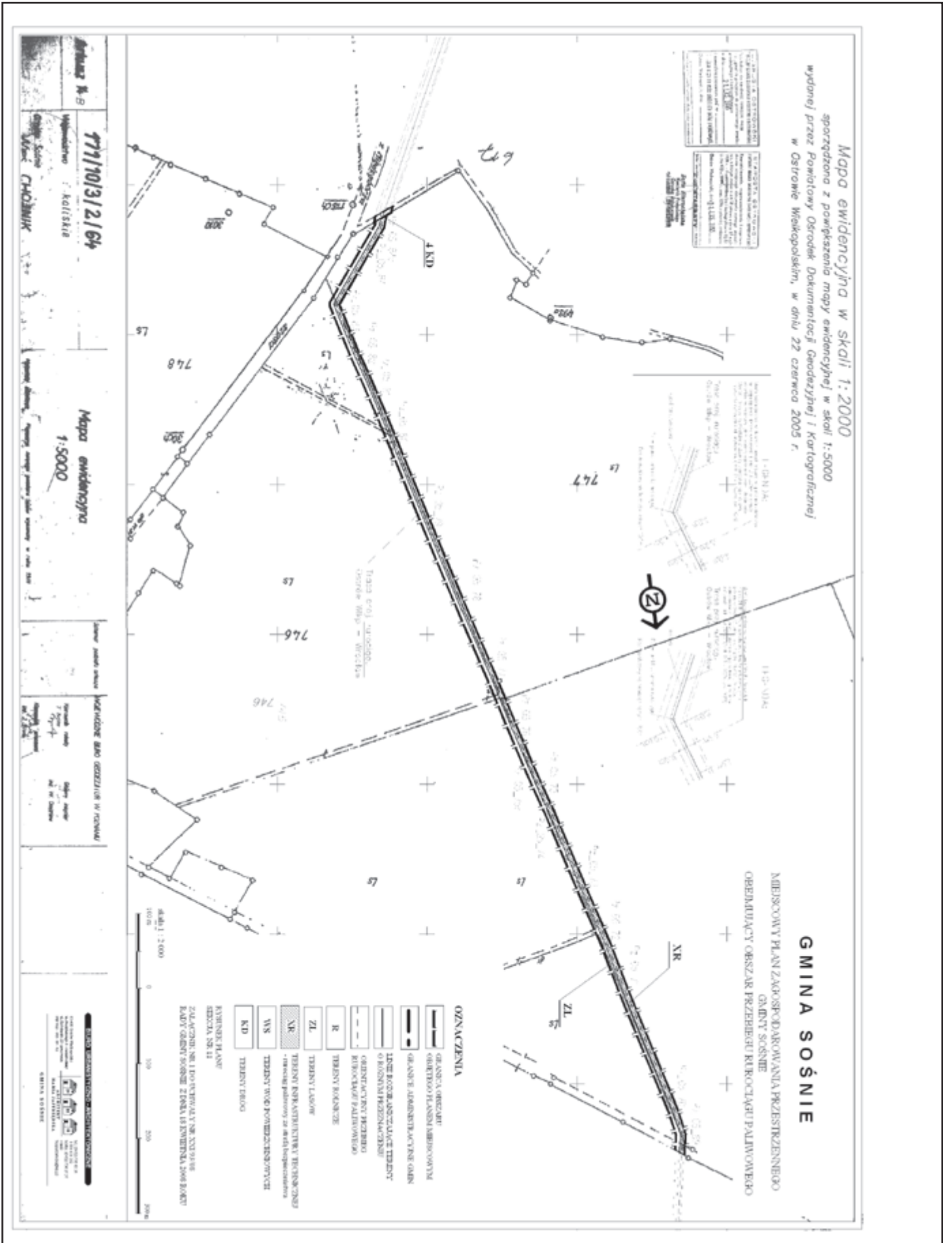
Wzrost 13

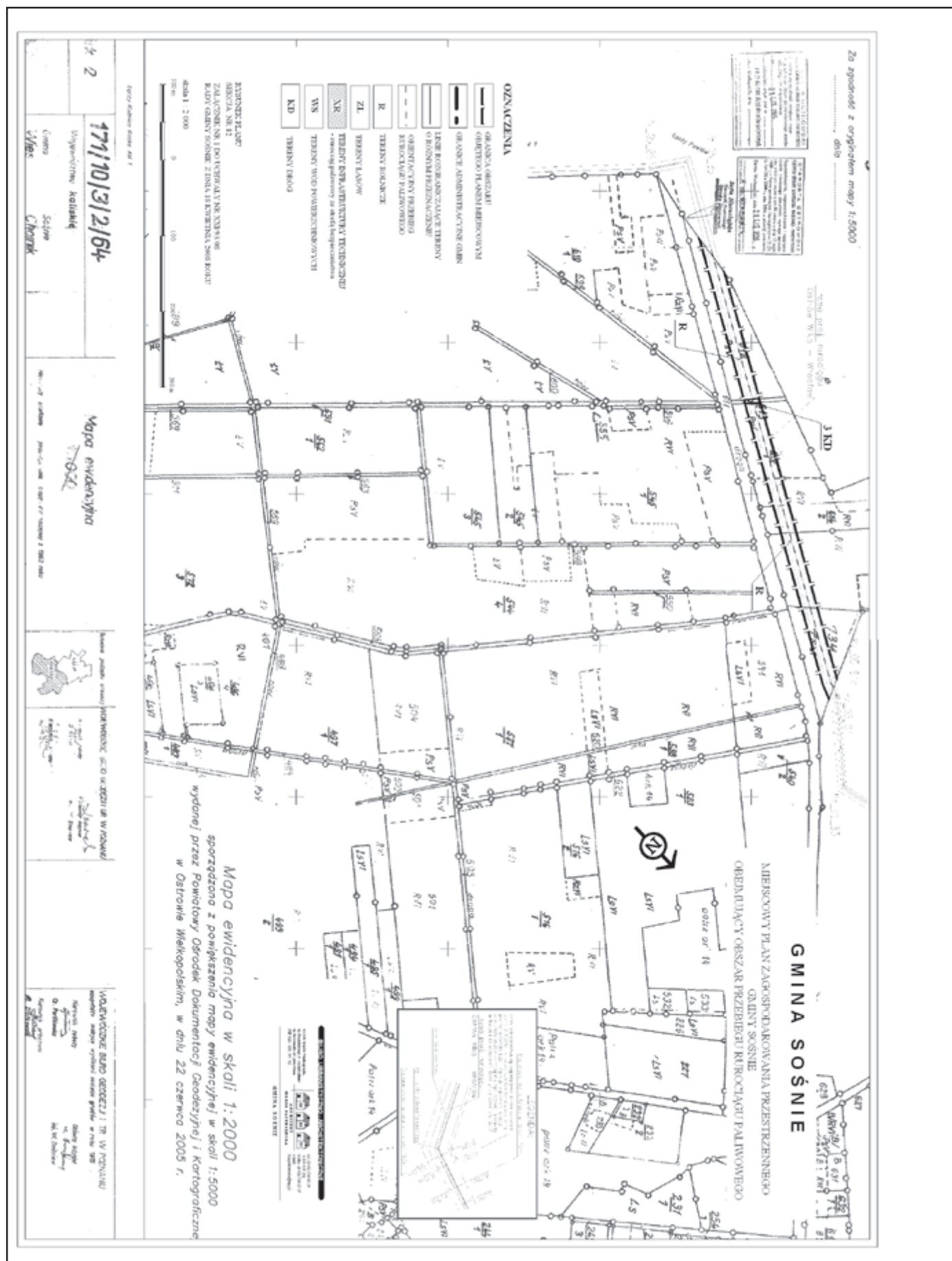
Wzrost 13

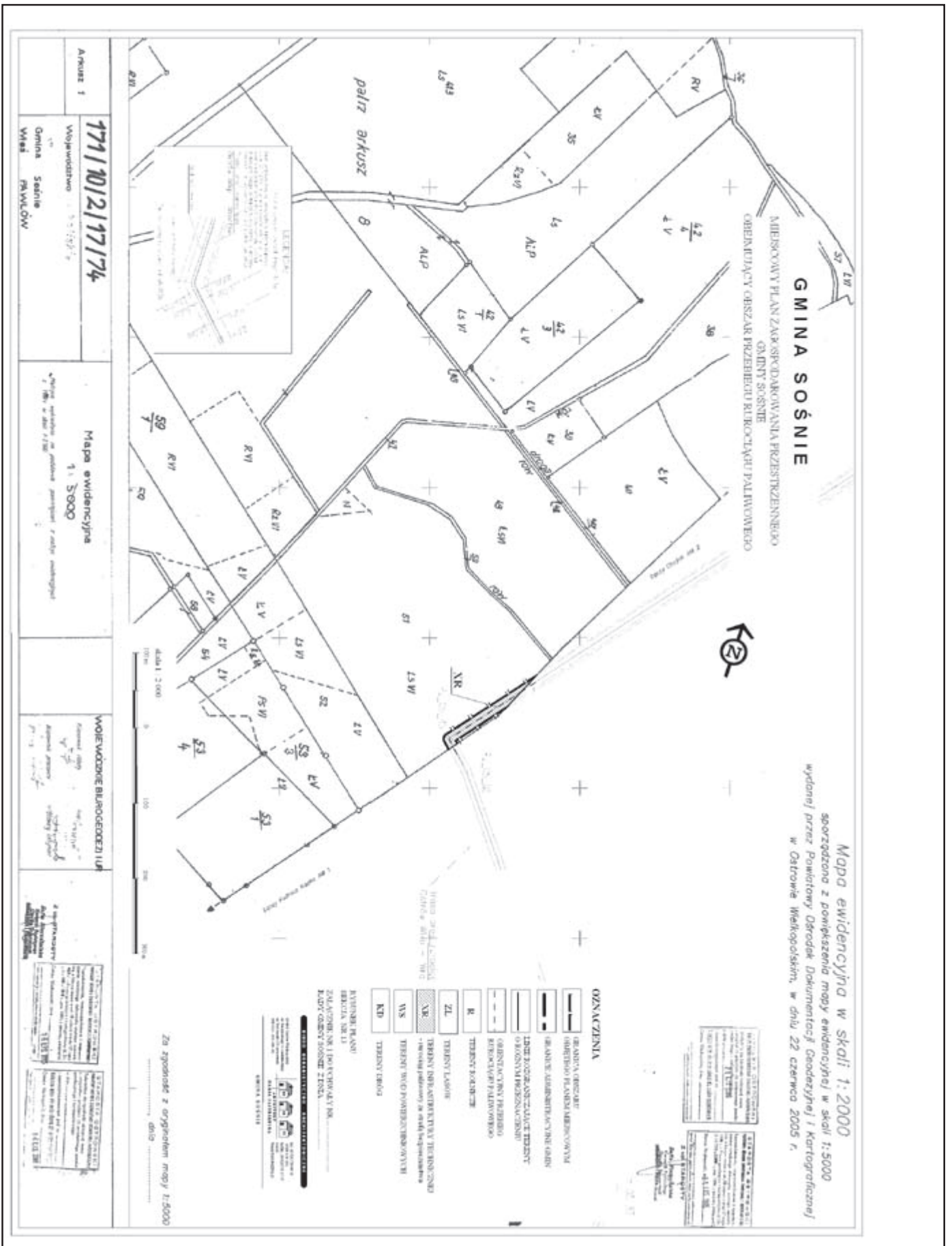
Wzrost 13

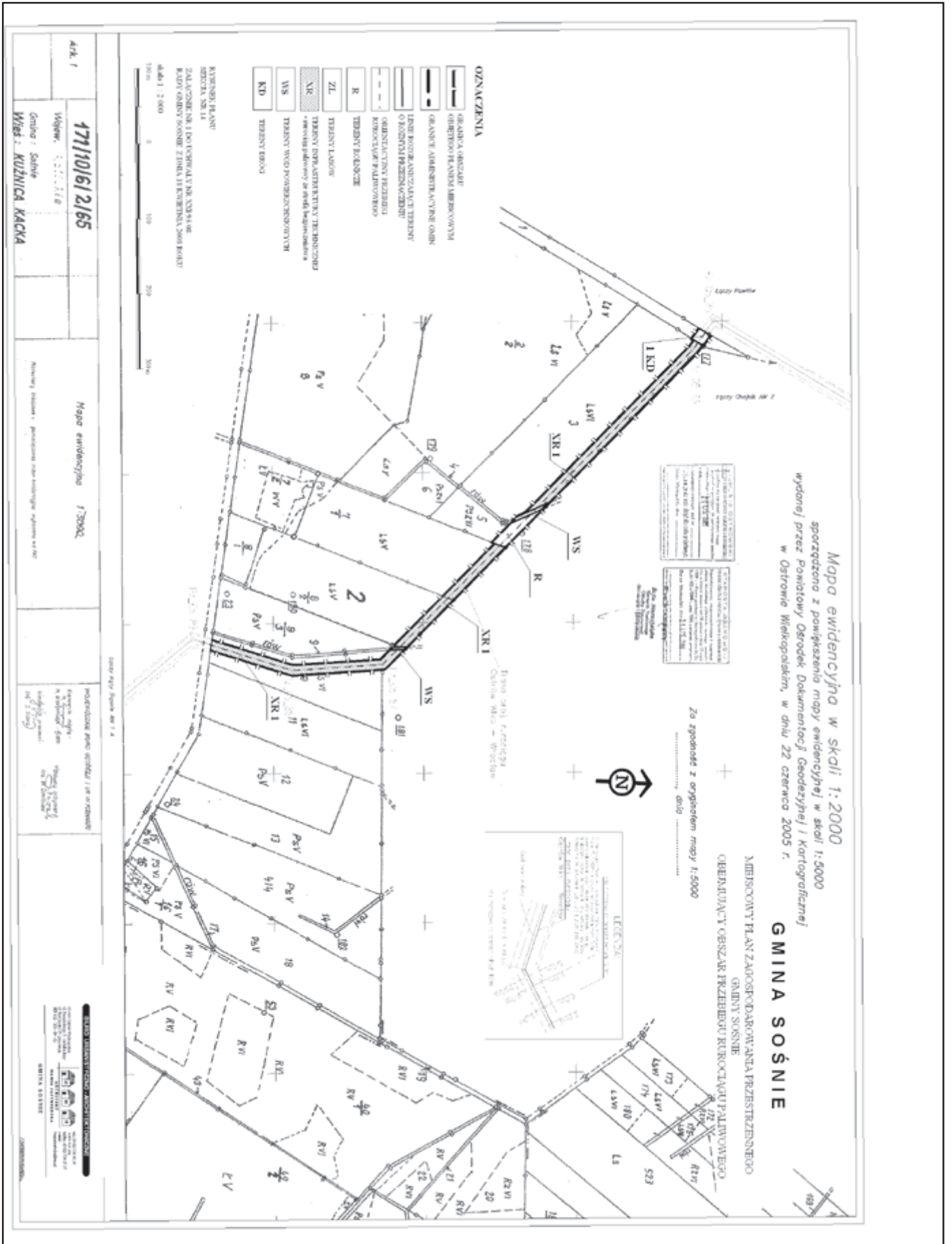
Wzrost 13











gmina: SOŚNIE

powiat: OSTROWSKI

MIEJSCOWY PLAN ZAGOSPODAROWANIA PRZESTRZENNEGO GMINY SOŚNIE

obejmujący obszar przebiegu rurociągu paliwowego

SCHEMAT KOLEJNYCH CZĘŚCI RYSUNKU PLANU

załącznik nr 2 do uchwały nr XXII/93/08

Rady Gminy Sosnie z dnia 18 kwietnia 2008 roku

Wyrys ze Studium Uwarunkowań i Kierunków

Zagospodarowania Przestrzennego

Gminy Sosnie

zatwierdzonego uchwałą Nr XXV/137/2000

Rady Gminy Sosnie z dnia 22.11.2000r.

ze zmianą

skala 1 : 25 000



OZNACZENIA

-  granica opracowania planu
-  granice administracyjne gmin
-  główne źródła wód podziemnych w podziemiu czwartorzędowym

BIURO URBANISTYCZNO - ARCHITEKTONICZNE

42-400 Sosnie, Nadleśnictwo
ul. Komandorska 3, osiedle GOS
ul. Komandorska 12, posesycja
KP 42-100 49-42



TEL/FAX 74 88 14
E 604 424 172
K 604 424 27 27
www
biurourbanistyczne@poczta.onet.pl

GMINA SOŚNIE

skala 1 : 25 000

Załącznik nr 3
do uchwały Nr XXI/93/08
Rady Gminy Sośnie
z dnia 18 kwietnia 2008 roku

ROZSTRZYGNIĘCIE RADY GMINY SOŚNIE

W SPRAWIE ROZPATRZENIA UWAG WNIESIONYCH DO WYŁOŻONEGO DO PUBLICZNEGO WGLĄDU PROJEKTU MIEJSCOWEGO PLANU ZAGOSPODAROWANIA PRZESTRZENNEGO GMINY SOŚNIE OBEJMUJĄCEGO OBSZAR PRZEBIEGU RUROCIĄGU PALIWOWEGO

1. Przedmiotowy projekt planu został wyłożony do publicznego wglądu w terminie od 11 lutego 2008 r. do 11 marca 2008 r. W dniu 7 marca 2008 r. odbyła się dyskusja publiczna nad przyjętymi w projekcie planu rozwiązaniami.
2. Zgodnie z ustawą z dnia 27 marca 2003 r. o planowaniu i zagospodarowaniu przestrzennym (Dz.U. z 2003 r. Nr 80, poz. 717 z późniejszymi zmianami) uwagi były przyjmowane do dnia 2 kwietnia 2008 r.
3. W ustawowym terminie nie wniesiono żadnych uwag, w związku z czym Rada Gminy Sośnie nie podejmuje rozstrzygnięcia o sposobie rozpatrzenia wniesionych uwag, o których mowa w art. 20 ust. 1 ww. ustawy.

Załącznik nr 4
do uchwały Nr XXI/93/08
Rady Gminy Sośnie
z dnia 18 kwietnia 2008 roku

ROZSTRZYGNIĘCIE O SPOSOBIE REALIZACJI ZAPISANYCH W MIEJSCOWYM PLANIE ZAGOSPODAROWANIA PRZESTRZENNEGO GMINY SOSNIE OBEJMUJĄCYM OBSZAR PRZEBIEGU RUROCIĄGU PALIWOWEGO, INWESTYCJI Z ZAKRESU INFRASTRUKTURY TECHNICZNEJ, KTÓRE NALEŻĄ DO ZADAŃ WŁASNYCH GMINY ORAZ ZASADACH ICH FINANSOWANIA

Na podstawie art. 20 ust. 1 z dnia 27 marca 2003 r. ustawy o planowaniu i zagospodarowaniu przestrzennym (Dz.U. z 2003 r. Nr 80, poz. 717 ze zmianami) Rada Gminy Sośnie określa następujący sposób realizacji infrastruktury technicznej, należących do zadań własnych gminy oraz zasady ich finansowania:

§1. Inwestycje z zakresu infrastruktury technicznej, służące zaspokajaniu zbiorowych potrzeb mieszkańców zgodnie z art. 7 ust. 1 ustawy z dnia 8 marca 1998 r. o samorządzie

gminnym (tekst jednolity Dz.U. z 2001 r. Nr 142, poz. 1591 ze zmianami), stanowią zadania własne gminy.

§2. Zgodnie z ustaleniami prognozy skutków finansowych uchwalenie ww. planu miejscowego nie przewiduje kosztów obciążających budżet gminy związanych z realizacją urządzeń i sieci infrastruktury technicznej.